



Een inspirerende gids

DEMENTIE- VRIENDELIJKE GEMEENTEN





“NIET ALLEEN MEER, VOORAL ANDERS ...”

Vlaanderen telt vandaag ongeveer 100.000 personen met dementie, waarvan ongeveer 65 % thuis woont, al dan niet omringd door familie, kennissen en vrienden. Hun aantal zal tegen 2020 stijgen met bijna 30 % en bereikt zo een omvang die iedereen zal beroeren en die een andere aanpak dan de huidige vergt. Het is een opdracht van alle overheden, zorgverstrekkers en zeker ook voor onze samenleving in haar geheel. Het Dementieplan Vlaanderen (2010-2014) wil hierop een antwoord bieden, maar kan slechts ten volle gerealiseerd worden wanneer we komen tot een samenspel tussen alle overheden en actoren.

Net zoals andere kwetsbare groepen maken personen met dementie deel uit van de samenleving. Vooral een plaats blijven opnemen binnen de lokale gemeenschap kan niet voldoende onderkend worden. Hoe veranderen we onze wijken, dorpen, gemeenten en steden in plekken die een leven met dementie beter mogelijk maken? Een verdere uitbreiding van de professionele zorgsector zal onvoldoende zijn om mensen met dementie in ons midden te houden. Het is op lokaal vlak dat er initiatieven moeten opgestart worden, en dit niet enkel vanuit de traditionele sectoren die zich vandaag al aangesproken voelen.

Vanuit onze maatschappelijke opdracht nodig ik u dan ook uit om de uitgave ‘Dementievriendelijke gemeenten’ van de Koning Boudewijnstichting in samenwerking met de Vereniging van Vlaamse Steden en Gemeenten, te raadplegen. De inspiratiegids verdient alleszins aanbeveling om als vertrekpunt te gebruiken in uw stappen naar, zoals de titel aangeeft, gemeenten waar mensen met dementie bejegend worden met het respect en de warme aandacht die ze verdienen.

Jo Vandeurzen,
Vlaams minister van Welzijn, Volksgezondheid en Gezin

Met steun van de
Vlaamse overheid



DEMENTIEVRIENDELIJKE GEMEENTEN - EEN INSPIRERENDE GIDS

EEN UITGAVE VAN DE KONING BOUDEWIJNSTICHTING, BREDERODESTRAAT 21 TE 1000 BRUSSEL

CETTE PUBLICATION EST ÉGALEMENT DISPONIBLE EN FRANÇAIS SOUS LE TITRE : COMMUNES ALZHEIMER ADMIS - UN GUIDE POUR VOUS INSPIRER

AUTEURS:

PATRICK DE RYNCK EN MICHEL TELLER

COÖRDINATIE VOOR DE KONING BOUDEWIJNSTICHTING:

GERRIT RAUWS, DIRECTEUR
SAÏDA SAKALI, PROJECTVERANTWOOR-
DELIJKE
BÉNÉDICTE GOMBAULT, PROJECTVERANT-
WOORDELIJKE
AN VAN CAMPENHOUT, ASSISTENTE
PASCALE PRÊTE, ASSISTENTE

IN SAMENWERKING MET:

ELKE VASTIAU, VERENIGING VAN VLAAMSE
STEDEN EN GEMEENTEN
JEAN-MARC ROMBEAUX EN MARC MOER-
MAN, UNION DES VILLES ET COMMUNES
DE WALLONIE

LEESCOMITE:

THIERRY BOUTTE, GYMSANA ASBL
VALENTINE CHARLOT, LE BIEN VIEILLIR ASBL
BART DELTOUR, FAMILIEZORG-WEST
VLAANDEREN
JAN HERTECANT, ALZHEIMER LIGA
BIE HINNEKINT, OCMW GENT
MARGUERITE MORMAL, ALZHEIMER
BELGIQUE
ISABELLE STURBAUT, AGY'SONT ASBL,
TOURNAI
JURN VERSCHRAEGEN, EXPERTISECEN-
TRUM DEMENTIE

GRAFISCH CONCEPT & VORMGEVING:

TRAMWAY21

COPYRIGHT BEELDEN:

MET DANK AAN KONFETTI IM KOPF C/O
MICHAEL HAGEDORN; ALLE DEMENTIE-
VRIENDELIJKE PROJECTEN

DEZE UITGAVE KAN GRATIS WORDEN
GEDOWNLOAD VAN ONZE WEBSITE
WWW.KBS-FRB.BE

EEN AFDRUK VAN DEZE ELECTRONISCHE
UITGAVE KAN (GRATIS) BESTELD WORDEN :
ON LINE VIA WWW.KBS-FRB.BE, PER E-MAIL
NAAR publi@kbs-frb.be OF TELEFONISCH
BIJ HET CONTACTCENTRUM VAN DE
KONING BOUDEWIJNSTICHTING,
TEL +32-70-233 728, FAX +32-70-233 727

WETTELIJK DEPOT: D/2893/2011/29

ISBN-13: 978-90-5130-746-7

EAN: 9789051307467

BESTELNUMMER: 2097

SEPTEMBER 2011

MET DE STEUN VAN DE NATIONALE LOTERIJ
EN VAN DE VLAAMSE OVERHEID



VOORWOORD

Dementie vormt een ernstige uitdaging voor onze samenleving: de aandoening is momenteel niet te genezen en door de verouderende bevolking neemt het aantal personen met dementie toe. Daarnaast is er ook een sociaal gegeven: de huidige beeldvorming beïnvloedt sterk de levenskwaliteit van personen met dementie en hun omgeving. De negatieve blik van de rest van de samenleving wordt een deel van hun probleem. Dat is gedeeltelijk te wijten aan een gebrek aan kennis: wie niet weet wat de ziekte inhoudt, heeft de neiging om personen met dementie te ontlopen. Zij en hun mantelzorgers voelen zich dan ook vaak geïsoleerd. Hun contacten met de lokale gemeenschap vallen geleidelijk aan weg, wat opnieuw de levenskwaliteit doet verminderen.

De aandacht voor het omgaan met dementie en voor het bevorderen van de levenskwaliteit van personen met dementie neemt gelukkig toe. Meer en meer lokale besturen en andere lokale partners willen van hun gemeenten een warme samenleving maken, waar ook mensen met dementie en hun mantelzorgers hun plaats vinden. Met het netwerk van 'dementievriendelijke gemeenten' steunt de Koning Boudewijnstichting hen, in samenwerking met de Vereniging van Vlaamse Steden en Gemeenten en de afdeling OCMW van de Vereniging van de Stad en de Gemeenten van het Brussels Hoofdstedelijk Gewest, bij het streven naar een breed maatschappelijk draagvlak voor een betere omgang met personen met dementie. Deze dementievriendelijke gemeenten zijn geïnspireerd op het Duitse concept "Gemeinsam für ein besseres Leben mit Demenz" (Bosch Stiftung).

Personen met dementie en hun mantelzorgers krijgen hierdoor meer kansen om een rol te blijven spelen in de lokale gemeenschap en te blijven deelnemen aan het openbare leven. Iedereen kan hier toe bijdragen: behalve de zorgverstrekkers zijn er bijvoorbeeld ook de loketmedewerkers van het ge-

meentebestuur, de lokale politie, handelaars, verenigingen, scholen, buurtbewoners... Bovendien passen initiatieven voor een dementievriendelijke gemeente perfect in het lokaal sociaal beleid.

In deze gids leest u hoe een aantal van deze samenwerkingsinitiatieven te werk zijn gegaan en wat ze hebben bereikt. U maakt ook kennis met enkele buitenlandse voorbeelden. De initiatieven zijn heel uiteenlopend, een bewuste keuze: de ideeën om een gemeente dementievriendelijker te maken zijn heel divers en komen van verschillende partners. We belichten ook de meerwaarde die samenwerking creëert. Het kleurrijke palet reikt een groot aantal mogelijkheden aan om tot handelen over te gaan, zowel voor lokale besturen als voor andere partners. Een aantal goede praktijken wordt overigens al nagevolgd, een teken dat het thema 'dementievriendelijkheid' zich stilaan uitbreidt. Dat is uiteraard een positieve evolutie, waar deze gids toe wil bijdragen.

De Koning Boudewijnstichting hoopt met dit en haar andere initiatieven rond dementie een stap te zetten naar een meer dementievriendelijke samenleving, samen met alle betrokken actoren. Het zal zaak worden het netwerk dat aan het ontstaan is, te verduurzamen, onder meer door een meer gemeenschappelijke en gestroomlijnde communicatie. Zo zal de boodschap van de 'dementievriendelijke samenleving' worden versterkt.

De Koning Boudewijnstichting wenst uitdrukkelijk de auteurs te danken voor hun inspanning om deze gids zo toegankelijk mogelijk te maken. Een bijzondere dank ook aan het leescomité voor het meedenken bij de totstandkoming van deze gids en de Vlaamse minister van Welzijn, Volksgezondheid en Gezin voor zijn steun.



1.		
	NAAR EEN DEMENTIEVRIENDELIJKE GEMEENTE: WAAROM?	P8
	LEZEN VOOR GEBRUIK	P11
2.		
	EEN DEMENTIEVRIENDELIJKE GEMEENTE: WAT IS DAT?	P12
	HET TABOE ONTMASKERD	P15
	MEER DAN EEN PROJECTOPROEP: DE KONING BOUDEWIJNSTICHTING EN DEMENTIE	P16
3.		
	DE STEUN VAN DE LOKALE BESTUREN BIJDT VEEL KANSEN	P18
4.		
	SAMEN STERKER	P22
5.		
	DE PROJECTEN	
	1. WEG MET HET TABOE! NAAR EEN ANDERE BEELDVORMING	P25
	2. INZICHT BIJDT UITZICHT. NAAR MEER KENNIS	P36
	3. MENSEN MET DEMENTIE TELLEN MEE. NAAR EEN BETERE INTEGRATIE	P44
	4. SAMEN. NAAR MEER ONTMOETINGEN	P48
	5. VOOR JONG EN OUD. NAAR BETERE CONTACTEN TUSSEN GENERATIES	P52
	6. WARME ZORG. NAAR MEER WELZIJN	P56
	7. BURGERS ZOALS U EN IK. NAAR MEER AUTONOMIE	P66
	8. IEDEREEN WELKOM! NAAR LAGE DREMPELS	P70
	9. VEILIG THUIS! NAAR EEN VEILIGER SAMENLEVING	P74
	10. STADSBREED. NAAR DE MOBILISATIE VAN EEN HELE STAD	P82
6.		
	NOG MEER INSPIRATIE. ANDERE PROJECTEN UIT DE PROJECTOPROEPEN	P96
7.		
	OM NIET TE VERGETEN. TIEN WENKEN VOOR PROJECTEN	P100
8.		
	OOK U BENT BETROKKEN PARTIJ! DE PROJECTEN EN HUN DOELGROEPEN	P102

1. NAAR EEN DEMENTIE- VRIENDELIJKE GEMEENTE: WAAROM?

Omdat we het over een mensenrecht hebben.

Omdat het gaat over de levenskwaliteit van veel mensen.

Omdat ‘dementievriendelijk’ ook ‘mensvriendelijk’ betekent.

Omdat iedereen recht heeft op samen-leven.

Omdat mensen met dementie burgers zijn zoals u en ik.

Omdat het ook in het belang is van u en uw gemeente.



“Het bestaan van dementievriendelijke steden en gemeenten is voor mij een revelatie. We zullen er veel van kunnen leren naarmate ze zich verder ontwikkelen.”

Mary Marshall, dementiespecialist en emeritus hoogleraar aan de Universiteit van Stirling in Schotland*

ER ZIJN DRIE KAPITALE MOTIEVEN OM VAN UW GEMEENTE OF STAD EEN DEMENTIEVRIENDELIJKE OMGEVING TE MAKEN.

1. Er rust momenteel bij veel mensen een taboe op dementie, en de beeldvorming is eenzijdig negatief. Hierdoor ontstaat een vicieuze cirkel met ingrijpende gevolgen: door het taboe en de negatieve beeldvorming vermindert de levenskwaliteit van mensen met dementie. Wij mensen leven immers altijd in wisselwerking met onze omgeving.

2. De prognoses zijn duidelijk: het aantal mensen met dementie zal de komende jaren toenemen. Dat heeft uiteraard met de vergrijzing te maken. Ongeveer twee derde van de mensen met dementie leeft nu thuis. Een dementievriendelijke omgeving staat er garant voor dat mensen langer thuis kunnen blijven én dat hun levenskwaliteit bovendien toeneemt. Een dementievriendelijke gemeente betekent ook dat we de kosten beheersbaar proberen te houden. Dementievriendelijkheid is in ons aller belang. De kosten van projecten worden terugverdiend.

*In: *L'identité retrouvée. Nouveaux liens, nouvelles solidarités pour une autre approche de la maladie d'Alzheimer. Repères pour les pratiques professionnelles, Fondation Médéric Alzheimer, 2010.*



3. Mensen met dementie leven niet alleen. Als we hun levenskwaliteit kunnen verbeteren, zijn ook hun mantelzorgers, familie en vrienden daarbij gebaat. Dementievriendelijke projecten richten zich dan ook tot veel mensen.

Het lijkt eenvoudig en voor de hand liggend. Maar omdat het hier over een verandering in de mentaliteit van mensen gaat, een systeemverandering als het ware, is het dat niet. Streven naar een dementievriendelijke gemeente gaat niet vanzelf. Gelukkig zijn er in de steden en gemeenten pioniers als het over dementievriendelijkheid gaat, in ons land en in het buitenland. Enkele van hen komen in deze gids aan het woord en willen u inspireren.

Streven naar een dementievriendelijke gemeente gaat niet vanzelf. Gelukkig zijn er in de steden en gemeenten pioniers als het over dementievriendelijkheid gaat, in ons land en in het buitenland.

LEZEN VOOR GEBRUIK

- 1.** Deze inspiratiegids is geschreven vanuit een grasduinfilosofie: je hoeft niet alles te lezen om ideeën op te pikken. De gids wil prikkelen, met heel diverse voorbeelden: grote en kleine projecten, éénthemaprojecten en stadsbrede initiatieven... We geven een beeld van elk project, met een vast stramien: waarom is een project inspirerend? Hoe ga je van idee naar project? Tot wie richt het project zich en hoe verloopt het in de praktijk? Wat zijn nuttige lessen die je uit het project kunt trekken?
- 2.** Projecten zijn processen die voortdurend evolueren. Deze gids is dan ook een momentopname. We geven bij elk project de naam en de gegevens van een contactpersoon. Die zal u met plezier nog veel meer vertellen over de evolutie van het project.
- 3.** Deze gids richt zich tot iedereen die met mensen met dementie omgaat en die op zoek is naar ideeën om hen een plaats te geven in onze samenleving.



2. EEN DEMENTIE- VRIENDELIJKE GEMEENTE: WAT IS DAT?

Wat is een dementievriendelijke gemeente? Omdat we het hier over mensen hebben, en over het leven in al zijn volheid, zijn er veel facetten mee verbonden. We hebben de initiatieven ingedeeld in een aantal thema's. Zo'n indeling is altijd wat kunstmatig – projecten rond dementievriendelijkheid gaan vaak over meer dan één thema – maar ze bevordert het overzicht.



1. WEG MET HET TABOE! NAAR EEN ANDERE BEELDVORMING

De beeldvorming rond dementie is overwegend negatief. Dat blijkt ook uit onderzoek. Uiteraard zijn er met dementie veel en grote problemen verbonden, maar de angst en de volstrekte negativiteit die nu heersen, worden eenzijdig uitvergroot en hebben een weerslag op de levenskwaliteit van mensen met dementie. Dat kunnen we als samenleving niet toelaten. Een aantal projecten gaat in tegen het taboe en de stigmatisering.

2. INZICHT BIEDT UITZICHT. NAAR MEER KENNIS

Gebrek aan kennis is de oorzaak van veel problemen bij het omgaan met mensen met dementie. Er is veel informatie over dementie maar niet iedereen kent die en vindt de weg ernaartoe. Ook een gerichte ontsluiting van wat er is, is dan ook belangrijk. Daarom richt een aantal projecten zich op vorming en opleiding, zowel van professionele zorgverstrekkers als van mantelzorgers en andere betrokken doelgroepen, zoals politiemensen.

3. MENSEN MET DEMENTIE TELLEN MEE. NAAR EEN BETERE INTEGRATIE

Veel mensen met dementie voelen zich (en worden ook) uitgesloten uit het leven in gemeenschap. Hierdoor verliezen zij aansluiting met de samenleving, en mist de samenleving op haar beurt hun vaardigheden en talenten. Projecten die streven naar een betere integratie van mensen met dementie zijn dan ook essentieel als we het over levenskwaliteit hebben. Ze zorgen er onder meer voor dat mensen langer thuis kunnen blijven wonen.

4. SAMEN. NAAR MEER ONTMOETINGEN

Veel mensen met dementie leven in het verborgene en hebben weinig contacten met hun medemensen. Niet zelden draagt hun dichte omgeving daar mee toe bij, opnieuw een illustratie van het taboe dat op dementie rust en de invloed daarvan op de levenskwaliteit van mensen. Projecten die ontmoeting als centraal doel hebben, zijn daarom onmisbaar.

5. VOOR JONG EN OUD. NAAR BETERE CONTACTEN TUSSEN GENERATIES

Een bijzondere vorm van ontmoetingen zijn die tussen generaties. Projecten die ontmoetingen van jongeren en mensen met dementie tot stand willen brengen, vergen een bijzondere zorg en aanpak. Ze zijn noodzakelijk als we bij jongeren willen streven naar een andere beeldvorming over ouderdom en dementie.

6. WARME ZORG. NAAR MEER WELZIJN

We beschikken in ons land over een voorbeeldig uitgebouwd zorgsysteem. Dat staat buiten kijf. Maar de zorg speelt zich noodzakelijk af binnen bepaalde kaders en patronen, en kan uiteraard altijd meer en beter: een zorg met veel tijd en aandacht voor waartoe mensen in staat zijn, is voor het welzijn van mensen met dementie erg belangrijk. En voor mantelzorgers is een extra zorgsteun vaak zeer welgekomen.



7. BURGERS ZOALS U EN IK. NAAR MEER AUTONOMIE

Het hoort bij de huidige beeldvorming: mensen met dementie zijn afhankelijk, er wordt over hun hoofden heen gepraat, ze worden 'betutteld'. Veel mensen met dementie willen juist autonoom functioneren en als zelfstandige burgers worden behandeld. Dat veronderstelt een andere houding bij hun medeburgers.

8. IEDEREEN WELKOM! NAAR LAGE DREMPELS

Zonder het te beseffen werpen we in onze samenleving vaak zowel fysische als psychologische drempels op voor veel mensen, in allerlei omstandigheden: het dagelijks leven, de contacten met de gemeente, het verenigingsleven, sport, cultuur... Ook in de openbare ruimte zijn er omgevingselementen die mensen met dementie hinderen of die onnodige gevaren creëren. Toegankelijkheid, in zijn meest brede betekenis, is dan ook een belangrijk streven.

9. VEILIG THUIS! NAAR EEN VEILIGER SAMENLEVING

Mensen met dementie leggen soms gedragingen aan de dag die hen in onveilige situaties kunnen brengen. Dan is het zaak om als samenleving alert te zijn en adequaat te reageren. Dat geldt voor alle burgers, maar zeker voor bepaalde doelgroepen: hulpverleners, personeel van woonzorgcentra, politiemensen...

10. STADSBREED. NAAR DE MOBILISATIE VAN EEN HELE STAD

Enkele opvallende projecten kiezen ervoor om breed te gaan en in hun stad en omgeving als het ware alles wat hierboven staat op te nemen in hun werking. Daar is tijd voor nodig, en een breed draagvlak dat moet groeien. Hier passen twee voorbeelden van pioniers met een dementievriendelijke werking van jaren: Brugge en de Duitse stad Arnsberg.



HET TABOE ONTMASKERD

Niet toevallig staat 'Weg met het taboe!' op nummer 1 bij de thema's. Het wegwerken van het taboe is inderdaad de basis van alles. Daarom gaan we er hier even op in.

EEN PIKZWART BEELD

De Koning Boudewijnstichting heeft laten onderzoeken hoe er in onze samenleving over dementie wordt gesproken. Het beeld is niet fraai: er wordt gefocust op de terminale fase, mensen met dementie komen nauwelijks aan het woord, alle nadruk valt op de last die de aandoening op de (directe) omgeving legt. Het grote probleem is niet dat er geen grond van waarheid zit in dergelijke uitspraken en houdingen, wél dat ze samen een eenzijdig negatief, stigmatiserend, partieel en zelfs goeddeels fout beeld ophangen van mensen met dementie. Dat zorgt op zijn beurt voor bijkomende stigma's en taboes, en voor nog meer isolement en frustraties bij de betrokkenen, en dus voor een vermindering van hun levenskwaliteit.

Wat zit er achter de huidige beeldvorming? Met die vraag belanden we bij de fundamenteën van onze cultuur, zoals het westerse mensbeeld met zijn scheiding tussen lichaam en geest. Mensen die van hun geest worden beroofd, zijn niet langer 'mens'. Dementie wordt ook vaak beschreven als een externe indringer die bezit van je neemt en die je moet bekampen. Of als een ziekte die iemand louter herleidt tot een hulpbehoevend 'kind' en tot een afhankelijke 'lastpost'. Een andere manier van spreken heeft het over dementie als een langgerekte dood, of een doodsvonnis waarbij alleen maar rouw en berusting passen. Wetenschappers hebben dan weer een eigen jargon en spreken de hoop op toekomstige behandelingen voor patiënten uit.

NAAR EEN MEER GENUANCEERD BEELD

Welke andere beeldvorming is er mogelijk: hoe kunnen we de mens achter de aandoening 'dementie' zichtbaarder maken? Opnieuw komen we dan terecht bij 'de mentaliteit'. Zo kun je de scheiding tussen lichaam en geest opheffen en wijzen op het rijke gevoelsleven van mensen met dementie. Op het non-verbale en het emotionele van de communicatie. De 'vijandige indringer' wordt door andere mensen beschreven als een vreemde reisgezel met wie ze leren optrekken. Tegenover het beeld van het doodsvonnis staat de tijd die nog rest en het geluk, de troost en de warme contacten die daarbij horen. Dementie kan mensen (weer) samenbrengen. Sommigen pleiten voor een andere omgang met het verouderingsproces in het algemeen.

Het is duidelijk: als we ons doel willen realiseren – de levenskwaliteit van mensen met dementie verbeteren – dan moeten we de uitsluitend negatieve beeldvorming nuanceren en veranderen, zonder de ernst van de problematiek te ontkennen en verbloemen. Dat is makkelijker gezegd dan gedaan en het kost tijd. Maar er zijn alvast 'ingangen', zoals uit de paragraaf hierboven blijkt. De kern van de boodschap is duidelijk: een mens met dementie blijft in de eerste plaats een mens, met wie andere mensen kunnen en moeten omgaan.

Een uitgebreide studie hierover: Baldwin Van Gorp en Tom Vercauysse, Framing en reframing: anders communiceren over dementie, Koning Boudewijnstichting, 2011.

MEER DAN EEN PROJECTOPROEP: DE KONING BOUDEWIJNSTICHTING EN DEMENTIE

‘Dementievriendelijke gemeente’, de projectoproep van de Koning Boudewijnstichting, past in een bredere campagne van de Stichting die de levenskwaliteit van mensen met dementie wil verbeteren. De campagne volgt uit een aantal aanbevelingen die een werkgroep in 2009 na twee jaar studiewerk en veel gesprekken met betrokkenen formuleerde. Ze richten zich tot de personen met dementie en hun omgeving, beleidsmakers op de diverse niveaus, wetenschappers, zorgverstrekkers, de ouderenzorg, notarissen en vrederechters, verenigingen en alle burgers.



ZES WAARDEN EN UITGANGSPUNTEN LIGGEN AAN DE BASIS VAN ALLE INITIATIEVEN:

- 1. We moeten kunnen spreken over alle facetten van dementie en de bijbehorende gevoelens** van machteloosheid, schaamte, woede, onbegrip... Kunnen spreken over de aandoening betekent dat je de last kunt delen.
- 2. De verschillende fasen van dementie moeten aandacht krijgen.** Dementie is een ziekte die over een aantal jaren evolueert. Momenteel wordt eenzijdig gefocust op de eindfase, en dus op een ziekte die als het ware ‘uit één stuk’ bestaat en meteen massief toeslaat.
- 3. De autonomie van personen met dementie moet worden gerespecteerd.** Mensen met dementie zijn ondanks hun kwetsbaarheid meer dan afhankelijke patiënten. Het zijn mensen met wensen en behoeften. Hun levenskwaliteit moet centraal staan.
- 4. De persoon achter de mens met dementie moet worden erkend:** deze mensen hebben een levensloop, een persoonlijkheid en een identiteit die we moeten erkennen en die betekenisvol blijft.
- 5. Mensen met dementie moeten worden erkend als mensen met rechten, plichten, verantwoordelijkheden en een sociaal netwerk.** Zij zijn burgers van een samenleving.

- 6. Mensen moeten worden aangezet tot empowerment en inclusie:** de krachten en talenten van mensen met dementie moeten worden aangesproken. Zij zijn ook ervaringsdeskundigen, die keuzes kunnen maken. Inclusie gaat ervan uit dat alle mensen samen de ‘samenleving’ vormen.

De campagne leverde, behalve de projectoproep, al tal van tastbare resultaten op. Voor een ruim publiek zijn er de volgende publicaties:

- De brochure *Een andere kijk op dementie* (2010) waarin dementie, uitgaande van clichés, anders wordt belicht.
- De brochure *Dementie, hoe ermee omgaan?* (2011), een gids met vragen en antwoorden i.s.m. de Koninklijke Federatie van het Belgisch notariaat.
- *De rechten van personen met dementie – Een praktische gids* (2010), die op een praktische manier ingaat op de juridische aspecten.

Op www.kbs-frb.be kunt u de initiatieven van de Koning Boudewijnstichting in verband met dementie volgen.

3. DE STEUN VAN DE LOKALE BESTUREN BIEDT VEEL KANSEN

Deze gids reikt inspirerende voorbeelden aan van hoe een gemeente dementievriendelijk kan worden. Welke ondersteuning kunnen lokale besturen daarvoor aanreiken?



RANDVOORWAARDEN EN INTEGRALE AANPAK

Alle burgers, met of zonder dementie, leven in een gemeente. Lokale besturen, de verzamelnaam voor gemeenten en OCMW's, zijn ook het bestuursniveau dat het dichtst bij de burger staat. Zij zijn het meest aangewezen om mee te voorzien in de randvoorwaarden die een gemeente dementievriendelijk maken. Dat blijkt ook uit een aantal voorbeelden in deze gids.

De overzichtelijke schaalgrootte en het afgebakende grondgebied van lokale besturen bieden een belangrijk voordeel: een (beleids) doelstelling kan hierdoor integraal worden aangepakt. Neem 'dementievriendelijkheid': in de welzijns- en veiligheidsdomeinen kunnen acties worden gepland, maar het lokale bestuur kan ook nagaan hoe de publieke ruimte is ingericht, hoe toegankelijk de lokale dienstverlening is, hoe de politiemensen worden opgeleid rond de thematiek, enzovoort.

Betekent dit dat de lokale besturen vooral aan hun eigen dementievriendelijkheid moeten werken? Dat is een eerste stap, maar hij is onvoldoende. Streven naar een dementievriendelijke gemeente is een typevoorbeeld van een lokaal beleid dat integraal kan en moet zijn. Zo'n beleid heeft impact op het bestuur zelf, maar ook op alle inwoners. Het is immers niet de bedoeling dat we personen met dementie gaan identificeren en vervolgens volledig overlaten aan professionele zorgverleners. Dat zou voorbijgaan aan de essentie van het begrip 'dementievriendelijke gemeente' zoals dat in deze gids wordt begrepen.

Uiteraard zijn de rol en de taak van de zorg en begeleiding bijzonder belangrijk. Maar een gemeente doorstaat pas de toets van de dementievriendelijkheid als de hele lokale samenleving een beeld heeft van dementie zoals het is en als de burgers in staat zijn om te gaan met mensen met dementie. Zoals we allemaal weten, schort het daar momenteel nog sterk aan: de beeldvorming is eenzijdig negatief en veel mensen weten niet hoe ze kunnen omgaan met mensen met dementie. Het gevolg is dat de levenskwaliteit van deze mensen eronder lijdt.

Anders gezegd: het zijn niet enkel de zorgverleners die we ‘dementievriendelijk’ moeten maken, maar ook mensen die in de horeca werken, winkeliers, politiemensen, bank- en gemeentebedienden achter het loket, mensen in sport- en cultuurverenigingen, enzovoort. De rol van het lokale verenigingsleven in dit verband is niet te onderschatten, en ook hier kan het lokale bestuur een stimulerende rol spelen. Een klein en concreet voorbeeld: als zo’n lokale vereniging het initiatief neemt om open te staan voor personen met dementie en bijvoorbeeld een buddyproject opzet – een vrijwilliger en een persoon met dementie ontmoeten elkaar, gaan samen fietsen, gaan naar de film, enzovoort – kan het lokale bestuur daar ruchtbaarheid aan geven en mensen hiervoor in de bloemetjes zetten.

DIVERSE MOGELIJKHEDEN

Het begrip ‘dementievriendelijke gemeente’ introduceren in de lokale beleidsdoelstellingen kan tal van aspecten inhouden en een bestuur kan ervoor kiezen om diverse functies op zich te nemen.

Alles begint in elk geval met het op de politieke agenda zetten van het thema. Daarnaast kan het lokale bestuur initiatieven zelf initiëren, coördineren of faciliteren, en ook dat laatste kan op diverse manieren: logistiek, financieel, moreel, in de communicatie, enz. Een lokaal bestuur hoeft niet alle initiatieven zelf of alleen op te zetten, uit te denken en uit te voeren, maar kan ervoor zorgen dat informatie bij de doelgroep(en) geraakt, overlegtafels aanbieden of organiseren, initiatieven op elkaar afstemmen en coördineren... Of nog: isolement is een van de problemen waar mensen met dementie én ook hun mantelzorgers mee te kampen krijgen. In een dementievriendelijke gemeente richten initiatieven zich dan ook niet alleen naar de personen met dementie, maar ook naar de mantelzorgers. Ook daar kan een lokaal bestuur oog voor hebben.

MENSVRIENDELIJK

De achterliggende doelstelling van het streven naar een dementievriendelijke gemeente is al bij al ook een wettelijke opdracht: het garanderen van de menselijke waardigheid. Laten we het anders formuleren: een samenleving waarin mensen ontspannen met elkaar omgaan en waarin er volop plaats is voor mensen die ‘anders’ zijn – wat dat ook mag betekenen – is pas een echte samenleving. Een gemeente die dementievriendelijk is, is ook een mensvriendelijke gemeente!

Wij wensen alle lokale besturen alvast veel inspiratie en voldoening bij het waarmaken van deze mooie en bij uitstek ‘menselijke’ doelstelling!

> MEER INFO?

Over de rol die lokale besturen in dementieprojecten kunnen spelen, vindt u meer informatie op www.vvsg.be, meer bepaald: www.vvsg.be/sociaal_beleid/Lokaal_Sociaal_Beleid www.vvsg.be/Welzijnsvoorzieningen/woonzorg/woonzorgcentra/zorginhoud/Pages/dementie.aspx



HOEVEEL KOST DAT?

Eerst en vooral: zoals hierboven staat en zoals uit deze gids ook blijkt, kunnen gemeenten projecten voor dementievriendelijkheid op veel manieren steunen. Uiterst belangrijk is de morele ondersteuning, waarbij het lokale bestuur laat zien dat het actief achter een project staat. Nog beter is dat leden van het bestuur een project actief mee opvolgen en mee lobbyen voor steun die vanuit heel uiteenlopende hoeken kan komen. Dat gebeurt al in enkele gemeenten.

Er zijn ook ‘hardere’ vormen van ondersteuning. Een gemeente kan projecten logistiek helpen, door personeel in te zetten, ruimtes ter beschikking te stellen of andere faciliteiten aan te bieden (bv. drukwerk, publiciteit via de gemeentekanalen, enz.). Tot slot kun je als gemeente een project ook rechtstreeks financieel helpen of zelfs dragen. De hoogte van het bedrag dat hiervoor nodig is, is uiteraard erg variabel.

Hoe dan ook en welke steun een gemeente ook biedt: op de middellange en lange termijn komt die de hele gemeente ten goede. Dementievriendelijke projecten steunen is investeren in je bevolking.

4. SAMEN STERKER

Er wordt en er is over het omgaan met mensen met dementie al heel wat expertise opgebouwd en er is steeds meer informatie beschikbaar over diverse thema's. Her en der in deze gids verwijzen we daarnaar, in het kadertje 'Meer info?'

Een project 'Dementievriendelijke gemeente' opstarten is, behalve een zaak van knowhow, ook een zaak van samenwerking en netwerking. Voor deze twee facetten – kennis van zaken en netwerking – kunt u terecht bij enkele organisaties die u graag zullen helpen.



De **VLAAMSE ALZHEIMER LIGA VZW** is een vereniging van, voor en door partners en familieleden van jonge en oudere mensen met dementie. Ze werd opgericht in 1985. Het uitwisselen van kennis en ervaringen, het bieden van steun en het sensibiliseren van het grote publiek zijn belangrijke doelstellingen. Daarnaast wil de Liga ook het wetenschappelijk onderzoek helpen promoten en doet ze aan belangenbehartiging. Een belangrijk instrument zijn de regionale familiegroepen die de Liga in alle Vlaamse provincies opricht. Daar kunnen zorgdragers elkaar ontmoeten en elkaars ervaringen delen. De gratis hulp- en infolijn wordt bemand door vrijwilligers, ervaringsdeskundigen. Hier kunnen mensen met al hun vragen over dementie terecht voor een informatievraag of een luisterend oor. Indien nodig worden ze doorverwezen naar externe diensten.

> Stationstraat 60-62
2300 Turnhout
T: 014 43 50 60
Gratis infolijn: 0800-15 225
secretariaat@alzheimerliga.be
www.alzheimerliga.be

EXPERTISECENTRUM DEMENTIE VLAANDEREN VZW richt zich als aanspreekpunt tot alle mensen die vragen hebben waar ze nergens mee terecht kunnen. Het centrum verstrekt informatie, geeft advies, verzorgt opleidingen, verwijst door naar andere diensten en organisaties. Het werkt met partners in het veld aan het versterken van de deskundigheid over dementie en aan samenwerkinginitiatieven, houdt ontwikkelingen bij en signaleert tekorten aan de overheid. Kortom, het centrum wil dementie in de samenleving op de agenda plaatsen. Doel is de kwaliteit van het leven van mensen met dementie en hun omgeving behouden en verbeteren.

> Lokkaardstraat 8
2018 Antwerpen
T: 070 22 47 77
secretariaat@dementie.be
www.dementie.be

De negen **REGIONALE EXPERTISECENTRA DEMENTIE** delen de missie van het Expertisecentrum en werken complementair met het centrum. Zij zorgen in hun provincies voor de verspreiding van expertise en bouwen bij de zorgactoren een netwerk uit.

> Je vindt de negen centra via www.dementie.be, rubriek 'Regionale ECD's'.

5. DE PROJECTEN



5.1 WEG MET HET TABOE! NAAR EEN ANDERE BEELDVORMING

De beeldvorming rond dementie is overwegend negatief. Dat blijkt ook uit onderzoek. Uiteraard zijn er met dementie veel en grote problemen verbonden, maar de angst en de volstrekte negativiteit die nu heersen, worden eenzijdig uitvergroot en hebben een weerslag op de levenskwaliteit van mensen met dementie. Dat kunnen we als open samenleving niet toelaten. Een aantal projecten gaat in tegen het taboe en de stigmatisering.

5.1.A WEG MET DE CLICHÉS!

Konfetti in Berlijnse hoofden



1. HET PROJECT IN EEN NOTENDOP

“Konfetti im Kopf. Demenz berührt mit vielen Gesichtern” speelde zich af van 23 oktober tot 2 november 2009. In Berlijn vonden toen tien dagen lang allerlei culturele manifestaties en informatie-initiatieven plaats rond dementie, met een feestelijke openingsdag. Het hart van het gebeuren was Hagedorn's openlucht kleurenfototentoonstelling met zes ‘thema-eilanden’, zoals ‘Karakterkoppen’, ‘Familiebanden’, ‘Loslaten’ enz. Op de eilanden waren, behalve 400 reuzegroot uitvergroete foto's, ook treffende citaten te lezen en vond je informatie over dementie. Aan het begin van de tiendaagse voeren een dag lang enkele bootjes de Spree en de Berlijnse kanalen af met grote campagnebeelden.

Enkele andere initiatieven: straattheater waarbij toeristen en winkelende Berlijners aangesproken werden, een optreden van een seniorenkarate-groep die symbolisch de strijd tegen onwetendheid

> WAAROM IS DIT INITIATIEF INSPIREREND?

Dit initiatief in een grootstad als Berlijn is begin 2007 begonnen met een idee van één man, de Hamburgse freelance portretfotograaf Michael Hagedorn die al enkele jaren mensen met dementie portretteert en met hen een vertrouwensband opbouwde. Hij had een duidelijk afgelijnd doel en een instrument: met een openluchtfototentoonstelling in de stad de eenzijdige clichébeelden over mensen met dementie doorprikken.

Hagedorn haalde er drie andere creatievelingen bij om zijn idee verder vorm te geven. Zijn aanvankelijke plan groeide uit tot een groots project met heel diverse manifestaties. De initiatiefnemers vonden een organisatie die hun ideeën in de praktijk omzette, over de knowhow beschikte om de nodige middelen bijeen te brengen en intens moderne communicatiemiddelen gebruikte.

Het resultaat was een eenmalige, intense en succesvolle tiendaagse met allerlei initiatieven die dementie anders belichtten, en wel voor de hele Berlijnse bevolking. De drukbezochte openbare plekken waar het gebeuren plaatsvond, strookten met de doelstelling: men wilde iedereen bereiken.

“Tijdens mijn fotowerk met personen met dementie ontmoette ik veel unieke mensen die doorgaans van hun leven leken te genieten. Dat ging in tegen de clichébeelden over dementie. Ik zocht naar manieren om mijn foto's toegankelijk te maken voor zoveel mogelijk mensen en hen ermee te verrassen. Als je met een dergelijk plan zit, bereik je alle generaties en alle rangen en standen alleen door een krachtige visuele aanwezigheid in de publieke ruimte, en dankzij de mogelijkheden van sociale media en netwerken.”

Michael Hagedorn, initiatiefnemer



demonstreerde, voorleessessies met getuigenissen, een danscafé voor mensen met dementie en hun begeleiders/verzorgers, optredens van toneelacteurs, filmvoorstellingen enz. In een zorgtehuis voor mensen van Turkse afkomst werd o.m. toneel en schaduwpoppentheater opgevoerd. Je kon tijdens de tiendaagse ook gesprekken voeren met competente mensen over het thema dementie.

2. VAN IDEE NAAR PROJECT

Essentieel voor het welslagen van dit project was de rol van het VIA Verbund, dat de campagne-ideeën in de praktijk vertaalde. Ook het Alzheimer Gesellschaft Berlin werkte mee, net als de vereniging voor mantelzorgers, Alzheimer Angehörigen en tal van voorzieningen.

VIA, dat sinds 1991 bestaat, is een onderneming in de sociale economie. Ze begeleidt en stelt mensen tewerk met psychische problemen of met een beperking, senioren, zorgbehoevenden... Uitgangspunt is dat mensen met een handicap erkend worden voor wat ze kunnen en dat ze zich in de samenleving integreren. Daartoe legt VIA nauwe contacten met beleidsmakers, het bedrijfsleven, het middenveld...

Het project *Konfetti im Kopf* sloot naadloos aan bij de doelstellingen van VIA, als een voorbeeld van hoe je het integratiedenken offensief en creatief in de openbaarheid kunt brengen. Dat doe je met vereende krachten. Voor dit project bracht VIA daarom een netwerk van ondersteunende instellingen op de been (uit de ouderenzorg en de zorg in het algemeen), maar ook van ondernemingen en individuen die hun knowhow inbrachten en die het project ook financieel ondersteunden.

3. WIE WORDT ER AANGESPROKEN?

Door zijn opzet richtte *Konfetti im Kopf* zich per definitie tot alle groepen uit de bevolking. Er was bijvoorbeeld onder meer een aanbod voor kinderen en jongeren, en de Turkse gemeenschap in Berlijn (170.000 mensen) werd erbij betrokken. Ook mensen met dementie werden aangesproken en namen deel aan evenementen.

De Turkse gemeenschap bereikte men door te werken met mensen met verantwoordelijke posities, deskundigen van Turkse afkomst die voordrachten in het Turks hielden, en activiteiten te organiseren die beantwoordden aan specifieke wensen. Ook de website bevat een Turks gedeelte.

EEN WAAIER AAN DOELSTELLINGEN

De campagnemakers zelf formuleerden hun doelstellingen als volgt:

- de stedelijke bevolking ervan bewust maken dat mensen met dementie medeburgers zijn;
- de angst voor personen met dementie doen afnemen, het thema in de openbaarheid brengen;
- laten zien dat mensen met dementie een waardig leven leiden en van het leven kunnen genieten;
- het openbaar debat bevorderen, bv. over nieuwe woonvormen en zorgmogelijkheden;
- het bevorderen van de samenwerking van zorgverstrekkers, verenigingen, bedrijven, diensten...;
- mensen informeren en toeleiden naar hulpdiensten en ondersteuningsmogelijkheden.

4. WAT ZIJN DE ACTIES EN INSTRUMENTEN?

Konfetti im Kopf werd vanaf 1 oktober opmerkelijk zichtbaar aangekondigd op een van Duitslands meest drukbezochte plaatsen: het hoofdstation van Berlijn. Bij de uurtabellen trokken twee reusachtige banieren de aandacht en veertig affiches – allemaal met portretten van mensen met dementie – vormden er de opmaat voor een lokale media-campagne die intenser werd naarmate de opening van het evenement naderde. De massa stationgangers kon er niet naast kijken, en dat was ook de bedoeling. Het station werd bewust als symboolplek gekozen voor een campagne die dementie in de openbaarheid wil brengen. Hier vond ook de kick-off plaats.

Behalve de fototentoonstelling in de publieke ruimte als meest in het oog springende initiatief waren er tien dagen lang film- en toneelopvoeringen, lezingen en workshops, concerten, voordrachten en debatten, allemaal met dementie als uitgangspunt en thema. Het zenuwcentrum van de campagne was de Pfefferberg, een historisch industriecomplex in het stadscentrum dat wordt uitgebouwd tot een centrum voor kunst en cultuur én voor sociale voorzieningen. De reuzebanieren van de tentoonstelling maakten er grote indruk.

Konfetti im Kopf had als ‘beschermheer’ niemand minder dan bondspresident Roman Herzog, opnieuw een sterk signaal dat perfect strookte met de sterk maatschappelijke doelstelling van het project. Erg nuttig om media-aandacht te genereren was ook de medewerking van andere Bekende Duitsers, zoals acteurs, schrijvers, een tv-presentatrice, betrokken politici enz. De voorzitter van de Turkse gemeenschap in Duitsland droeg mee de boodschap uit.

Het project ontwikkelde een website waarop de doelstellingen en partners worden voorgesteld, en die een goed idee geeft van de sfeer van een aantal evenementen.



5. NUTTIGE LESSEN

- Een afgeleid resultaat van tijdelijke campagnes als die in Berlijn en elders in Duitsland is dat mensen uit diverse diensten, organisaties, sectoren en verenigingen elkaar tijdens zo'n campagne ontmoeten en contacten leggen, waardoor het lokale dementienetwerk wordt verstevigd.

- De communicatie over het project werd erg professioneel gevoerd. Ze kreeg in Duitsland een belangrijke prijs voor de inzet van moderne communicatiemiddelen.

- De Berlijnse initiatiefnemers stellen graag hun expertise ter beschikking om op andere plaatsen een gelijkaardige campagne op te zetten. Ondanks aankondigingen en plannen in die richting lijkt *Konfetti im Kopf* tot nu toe geen navolging te hebben gekregen in Duitsland, terwijl Berlijn als een proefproject was bedoeld. Het is tot nu bij dit one shot gebleven. Een jaar na de campagne werd in december 2010 een vereniging (*Förderverein*) opgericht waar mensen en organisaties die het project *Konfetti im Kopf* willen steunen terecht kunnen.

> U verneemt alles over dit project van
Michael Hagedorn, freelance fotograaf
T 04101 552336
www.konfetti-im-kopf.de
www.michaelhagedorn.de

NOG MEER INSPIRATIE EN IDEEËN

• Ook elders in Duitsland zijn er campagnes gevoerd die zich tot het grote publiek richtten en waarbij het thema ‘dementie’ op het niveau van een stad of gemeente enkele maanden of een jaar lang het voorwerp was van een campagne. Dat leidt tot extra media-aandacht.

Behalve het corrigeren van de negatieve beeldvorming rond dementie bij het grote publiek hebben dergelijke campagnes nog afgeleide effecten, zoals het beter bekendmaken van het hulpaanbod en de versterking van het lokale netwerk rond dementie.

• Als het inderdaad de bedoeling is de samenleving als geheel te informeren en te sensibiliseren, pak je met je campagne het best uit op plekken waar die samenleving in al haar verscheidenheid (samen)komt, en zo mogelijk met middelen die grote groepen in de samenleving bereiken. *Konfetti im Kopf* koos bijvoorbeeld voor het hoofdstation van Berlijn als opvallende symboolplek voor de bekendmaking van het project.

• Fotografie wordt vaker gebruikt om de heersende beeldvorming rond dementie tegen te gaan. Er bestaan inmiddels prachtige (internationale) reeksen die overal inzetbaar zijn.

• In dit project ging er tijdens de campagne bijzondere aandacht naar mensen uit etnisch-culturele groepen, met name naar de Turkse gemeenschap.

• De poëtische naam van het project is een vondst van een persoon met dementie.

5.1.B HET HUIS VAN DE HERINNERING

Dementie op de kaart in Roeselare



> WAAROM IS DIT INITIATIEF INSPIREREND?

Een ruim publiek sensibiliseren, de beeldvorming in een stad veranderen, dementie bespreekbaar maken, het taboe wegnemen door goede informatie...: het is makkelijk gezegd, maar hoe begin je eraan? Twee van de drie Roeselaarse deelprojecten maken het concreet: het Herinneringshuis Toendertijd en het maken van een film over dementie door de ogen van 10- tot 12-jarige kinderen. Het Herinneringshuis wil uitgroeien tot dé drempelloze plek in Roeselare waar je als vanzelf te rade gaat als je in je omgeving te maken krijgt – of denkt te krijgen – met dementie. Sensibilisering krijgt hierdoor een permanent gezicht en komt letterlijk ‘op de Roeselaarse kaart’. Drempelverlaging is ook het ordewoord bij de verdere uitbouw van de familiegroepen, die meer mensen willen bereiken.

1. HET PROJECT IN EEN NOTENDOP

1. Het Herinneringshuis ging op 8 mei 2010 open en is ingericht als een naoorlogse woning. Dat kon dankzij de betrokkenheid van de Roeselaarse bevolking, die objecten aanbrengt. Het huis wil laagdrempelig zijn en staat open voor iedereen: personen met dementie en hun mantelzorgers op zoek naar informatie, bewoners van woonzorgcentra (bv. voor herinneringssessies), andere doelgroepen voor infosessies, een film, voordracht, enz. (verenigingen, scholen, zorgverstrekkers...).
2. Kinderen van de kunstacademie bezochten mensen met dementie in een woonzorgcentrum. Ze kregen een voorbereiding over dementie en het leven in zo'n centrum, hadden op de afdeling een tekenactiviteit samen met de bewoners, exposeerden hun tekeningen in de kamers (tijdens de Week



“Tijdens de groepsreminiscentie halen we herinneringen op. Ik krijg informatie waardoor ik de persoon beter leer kennen. Tijdens zo'n sessie heb ik vaak het gevoel dat het een kans is om de rollen om te draaien. In plaats van voortdurend te geven, ontvang ik veel van deze mensen.”

Christiane Ams over herinnering, woonzorgcentrum De Wingerd in Leuven

van de Derde Leeftijd) en wisselden hun indrukken en ervaringen uit. Dat leverde de grondstof op voor de animatiefilm *Bomma* over dementie.

3. In het derde deelproject stond de uitbouw van de bestaande familiegroepen centraal, open gespreksgroepen die ook een vorm van hulpverlening, ervaringsuitwisseling én ontspanning zijn. Mensen kunnen er hun verhaal kwijt aan lotgenoten, maar velen vinden er de weg niet naar. Een betere bekendmaking en lagere drempel moeten dat verhelpen.

2. VAN IDEE NAAR PROJECT

Reminiscentie is een manier van werken die meer en meer ingang vindt. In reminiscentieprojecten werk je met herinneringen. Zo'n project prikkelt het geheugen van (meestal oudere) mensen, waardoor 'vergeten' herinneringen weer bovenkomen. Dat kan gebeuren aan de hand van foto's, films, verhalen, voorwerpen, geuren... Mensen vertellen over hun herinneringen en kiezen daarbij doorgaans zelf waarover ze het willen hebben. Ze doen dat vaak in groep, waardoor er contact ontstaat en ze makkelijker met elkaar aan de praat geraken. Deelnemers krijgen hierdoor ook een 'identiteit'. De herinneringen kunnen worden vastgelegd, op diverse manieren: een tentoonstelling, reportage, tekst, toneelstuk, herinneringskoffer, enz.

Het deelproject 'familiegroep en drempelverlaging' ontstond vanuit een behoefte die men bij de Roeselaarse afdeling van de Vlaamse Alzheimerliga voelde: onder meer omdat veel mensen onvoldoende weten over dementie en de juiste wegen niet vinden, ontstaat er onbegrip en sociaal isolement.

Dit is een samenwerkingsproject van de seniorenconsulent van de stad (Sociaal Huis Welwel), het woonzorgcentrum Ter Berken dat veel ervaring

heeft in het omgaan met personen met dementie en hun familie, en de Katholieke Hogeschool (Katho) en haar Expertisecentrum Ouderenzorg, dat vooral de bijscholingen, vormings- en begeleidingsmomenten behartigde.

3. WIE WORDT ER AANGESPROKEN?

Het Herinneringshuis is bedoeld als een plek waar alle mensen met dementie en hun mantelzorgers en familieleden zich welkom weten en geïnformeerd worden. Vandaar ook het belang van de ruchtbaarheid en bekendmaking die aan dit project wordt gegeven. Dat gebeurde zowel met een algemene actie (oude voorwerpen inzamelen bij de bevolking) als gericht (initiatieven in scholen, bij professionelen, verenigingen...). Het Herinneringshuis wil ook dé plek in Roeselare zijn waar professionele gezondheidswerkers informatie kunnen krijgen, vormingen volgen, filmvoorstellingen over het thema bijwonen...



Mensen vertellen over hun herinneringen en kiezen daarbij doorgaans zelf waarover ze het willen hebben. Ze doen dat vaak in groep, waardoor er contact ontstaat en ze makkelijker met elkaar aan de praat geraken. Deelnemers krijgen hierdoor ook een 'identiteit'.

> U verneemt alles over dit project van
Marian Claeys
directeur WZC Ter Berken, OCMW Roeselare
T 051 25 99 00
Marian.claeys@ocmw-roeselare.be

Het huis wordt bezocht door scholen, professionelen uit de sector, bewoners van woonzorgcentra en serviceflats, de familiegroep van de Vlaamse Alzheimer Liga en uiteraard de vrijwilligers van Toendertijd, die via diverse kanalen werden gerekruteerd (media, vrijwilligersnetwerk, gericht aanspreken van mensen).

Het intergenerationele filmproject zorgde ervoor dat kinderen van 10 tot 12 jaar in contact kwamen met personen met dementie. Zij brachten hun verhalen mee naar huis en naar hun familie.

4. WAT ZIJN DE ACTIES EN INSTRUMENTEN?

- Het Herinneringshuis: zie hierboven.

- Het filmpje *Bomma* beleefde zijn première op de opening van het Herinneringshuis. Het wordt gebruikt tijdens vormingsmomenten in het huis en door organisaties bij hun interne vorming. Er komt een sequel over reminiscentie.

- De familiegroepen: om meer mensen te bereiken worden jaarlijks vier informatieavonden over dementie georganiseerd. Die hebben door hun anoniemer karakter een lagere drempel dan familiegroepen. Op de infoavonden wordt ook systematisch de familiegroep voorgesteld en aangeprezen.

5. NUTTIGE LESSEN

- Door verbouwingswerken zal het Herinneringshuis moeten veranderen van locatie en zal er tijdelijk geen plek voor zijn. Dat kan de continuïteit van het project hinderen.

- Om van zo'n Herinneringshuis een inloop- en ontmoetingshuis te maken is er tijd nodig. Na een eerste evaluatie is het huis alleen nog op afspraak toegankelijk. Er wordt momenteel overlegd over Dementiecafés in Roeselare.

6. OVER DE FINANCIËN

De grootste kostenpost zijn de onkosten voor en investeringen in het Herinneringshuis (en de noodzakelijke verhuizing). Andere kosten: het maken van het animatiefilmpje, infoavonden...

> Meer info?

Over reminiscentie en dementie vindt u meer in: Ingrid Barendsen en Wil Boonstra, 'Terug naar toen. Reminisceren met ouderen', 2 delen, Perspectief, 2011 (www.reminisceren.nl/handleiding.php).
Georges De Corte, Herinneringen ophalen. Communicatie tussen en met ouderen, Lannoo Campus 2005.
www.mijnmooisteherinnering.nl
www.reminiscentie.nl

> Meer info?

Over beeldvorming en dementie leest u meer in Bart Deltour e.a., 'Een steen in je hand', Garant, 2009.
Bie Hinnekint, 'Rusthuizen inspireren rusthuizen in positieve beeldvorming', Vereniging van Vlaamse Steden en Gemeenten/Politeia, 2003.
Ook www.the-courage-to-grow-old.eu



NOG MEER INSPIRATIE EN IDEEËN

- Rond reminiscentie ontstaat er stilaan ook expertise in de erfgoedsector. Samenwerking met bijvoorbeeld de erfgoedcellen die op meer en meer plaatsen aan het werk zijn, kan dan ook erg nuttig zijn.
- Het taboe op dementie verkleinen of wegnemen zal langs wegen van geleidelijkheid gebeuren. Er worden daarbij twee sporen gevolgd: campagnes die zich tot de hele bevolking richten en kleinschalige acties voor welbepaalde doelgroepen, van lagereschoolkinderen, zoals hier gebeurt, tot politiemensen, handelaars, enz. Met een goede timing kunnen de twee bewegingen elkaar versterken.
- Om dementie zichtbaar te maken en de drempel laag te houden is één vaste plek in de stad of gemeente erg nuttig. Het kost tijd om zo'n plek in het geheugen van de bevolking te 'branden'.

5.2 INZICHT BIEDT UITZICHT NAAR MEER KENNIS

Gebrek aan kennis is de oorzaak van veel problemen bij het omgaan met mensen met dementie. Er is veel informatie over dementie maar niet iedereen kent die en vindt de weg ernaartoe. Ook een gerichte ontsluiting van wat er is, is dan ook belangrijk. Daarom richt een aantal projecten zich op vorming en opleiding, zowel van professionele zorgverstrekkers als van mantelzorgers en andere betrokken doelgroepen, zoals politiemensen.

5.2.A EEN STAD LAAT ZICH OPLEIDEN

Vorming voor doelgroepen in Schwerin



1. HET PROJECT IN EEN NOTENDOP

Mensen met dementie die alleen leven – Opleidingen in de gemeente is een project van de Deutsche Alzheimer Gesellschaft met steun van de centrale Duitse overheid. Het krachtige uitgangspunt is de overtuiging dat veel mensen met dementie het liefst en ook het best in hun vertrouwde omgeving blijven wonen. In dat streven speelt de dagelijkse omgeving een belangrijke rol: mensen uit de omgeving kunnen gedragsveranderingen snel herkennen, waardoor er tijdig hulp kan worden geboden. Een zorgzame nabije omgeving kan er mee voor zorgen dat mensen met dementie zich thuis langer veilig blijven voelen. Om zo'n rol te kunnen spelen moet die omgeving geïnformeerd en gesensibiliseerd worden. Dat gebeurt in dit project op een professionele wijze en gericht op specifieke doelgroepen.

De stad Schwerin was dankzij lokale trekkers een van de zeven Duitse proefgemeenten voor dit project. Schwerin is een stad met 96.000 inwoners. Er leven naar schatting 1.500 mensen met dementie. In bepaalde stadsdelen is hun aandeel groter dan elders. Sinds 2008 is er een Netzwerk Demenz Schwerin actief. Daar behoren toe: de stedelijke gezondheidsdienst, het Zentrum Demenz van de mutualiteiten, de Klinik für Alterspsychiatrie en de Helferkreis Schwerin, een modelproject van de deelstaat Mecklenburg-Vorpommern om de levenskwaliteit van mensen met dementie en hun mantelzorgers te verhogen. De partners van het netwerk hebben als doelstelling dat ze de lokale sa-

> WAAROM IS DIT INITIATIEF INSPIREREND?

In de Duitse stad Schwerin kregen van november 2008 tot april 2009 zowat 220 deelnemers een korte opleiding voor het omgaan met mensen met dementie die alleen leven. De cursisten werden zorgvuldig 'geronseld' en behoorden tot welbepaalde doelgroepen: politiemensen en hulpdiensten, bankpersoneel, sociale werkers, mensen uit het verenigingsleven...

De opleiding is op nationaal niveau professioneel uitgewerkt, met onder meer een uitgebreid handboek voor lesgevers, Powerpointpresentaties en korte situatiefilmpjes. Ze werd aangepast aan de lokale noden. In het kielzog van de eerste vormingsgolf werden vervolgens weer andere doelgroepen benaderd. Hier wordt de samenleving klaargemaakt om mensen met dementie in te sluiten.

“Je moet het vormingspakket dat bij ons nationaal wordt aangereikt als een soort basismateriaal beschouwen en je moet het aanpassen. Er spelen zoveel factoren mee: de ruimte, de tijd, de voorkennis van mensen, ervaringen die ze al hebben opgedaan, de samenstelling van de groep, de leeftijd, de grootte van de groep, wat ze van plan zijn met de dingen die ze leren...”

Renate Kubbutat, Gesundheitsamt Schwerin





menleving willen sensibiliseren en de begeleiding van thuiswonende mensen met dementie willen verbeteren. Het project van de Deutsche Alzheimer Gesellschaft vond dan ook een voedingsbodem.

Daar komt bij dat ook de stedelijke overheid, op vraag van de Gesellschaft, erin toestemde het project te ondersteunen, waardoor het Netwerk op zijn beurt weer steviger voet aan de grond kreeg, een win-winsituatie. Er werd een samenwerkingsverdrag gesloten.

2. VAN IDEE NAAR PROJECT

- Het initiatief komt van de Deutsche Alzheimer Gesellschaft, die het project over een periode van drie jaar uitwerkte en het in 2010 aan de hand van een dvd met handboek bestendigde. Alle steden en gemeenten kunnen er voortaan gebruik van maken.

- Hoe overtuig je bepaalde doelgroepen om aan een vormingsproject over dementie deel te nemen? De principiële bereidheid werd eerst mondeling afgetast bij vertegenwoordigers: wie waren de aanspreekpunten, waar moest op worden gelet? Dat werd gevolgd door een officiële schriftelijke vraag. Je moest blijven herinneren aan de vraag, en volhouden, want vanzelf gaat het niet. Nuttig waren in dit stadium bestaande coöperaties, werkgroepen, diensten, enz. Niet te onderschatten was vooral ook de persoonlijke betrokkenheid van decision makers bij de dementieproblematiek.

- Als de toezegging er eenmaal was om mee te doen, was het zaak afspraken te maken over plaats, tijd, duur en inhoud van de vorming én het project bekend te maken. Dat gebeurde via lokale, geschreven en audiovisuele media. De campagne miste haar effect niet.

3. WIE WORDT ER AANGESPROKEN?

Het lokale netwerk in Schwerin bepaalde zelf wat mogelijke doelgroepen waren, op basis van wat het Duitse moederproject als mogelijkheden aanbracht, maar vooral ook van eigen lokale ervaringen en noden. De doelgroepen werden vervolgens verdeeld onder de partners van het netwerk. De 222 cursisten in Schwerin behoorden tot de volgende categorieën: politiemensen (44), ambulancediensten (89), het bankwezen (10), medewerkers in verzorgingstehuizen (20), sociale werkers (15), medewerkers van het Bürgerbüro (13), mensen uit de joodse gemeenschap (10). De evaluaties waren voor het overgrote deel positief.

4. WAT ZIJN DE ACTIES EN INSTRUMENTEN?

In het kader van het project van het Duitse Alzheimer Gesellschaft werd een dvd ontwikkeld waarin al het opleidingsmateriaal en de informatie worden samengebracht (in het Duits). Dit instrument is bedoeld om lokaal te worden gebruikt door mensen die de vormingen geven en bevat hapklaar materiaal in de vorm van:

- een uitgebreid handboek waarin mensen met dementie die alleen leven aan het woord komen. Het opleidingsmateriaal wordt aangebracht en praktijkervaringen worden besproken;
- Powerpointvoorstellingen van de opleiding voor de diverse doelgroepen;
- situatiefilmpjes waarin mensen uit de doelgroepen te maken krijgen met een persoon met dementie;
- voorbeelden van promotiemateriaal en van standaardbrieven om mensen en instanties aan te schrijven in het kader van het opleidingsproject en hen er warm voor te maken.

5. NUTTIGE LESSEN

- Dankzij het informeren en sensibiliseren van welbepaalde doelgroepen worden professionele actoren die met dementie bezig zijn, voor een stukje ontlast, zo blijkt. Door de basisvorming worden een aantal vragen en problemen in de 'eerste lijn' van de omgeving opgelost. Ook mantelzorgers voelen zich hierdoor meer gerustgesteld.
- Het netwerk in Schwerin beschouwde het materiaal dat de Alzheimer Gesellschaft aanleverde als grondstof. Dat werd met veel creativiteit en flexibiliteit verder uitgewerkt en aangepast aan de lokale behoeften en specifieke doelgroepen. Zo had de

joodse gemeenschap andere noden dan de politiediensten. Je moet je aanbod elke keer aanpassen aan de vragen van welbepaalde groepen.

- Doelgroepen die niet werden bereikt, hoewel dat aanvankelijk wel de bedoeling was, waren mensen uit de kleinhandel en de grootwarenhuizen, waar niemand de verantwoordelijkheid wilde nemen om de cursus binnen de werkuren te organiseren. Veel banken hadden dan weer naar eigen zeggen geen nood aan scholing. Bovendien vormt het bankgeheim een belemmerende factor: informatie over klanten wordt niet doorgegeven.

- Onderzoek naar meetbare effecten is er (nog) niet, maar met name de politie lijkt alvast anders met mensen in verwarring om te gaan én ze wil ook verder samenwerken met het Netwerk Dementz Schwerin.

- Het netwerk in Schwerin organiseerde inmiddels op eigen initiatief al gelijkaardige vormingsinitiatieven voor leerlingen in het algemeen secundair onderwijs en uit het beroepsonderwijs (met sociale en medische richtingen). Er wordt dus actief naar nieuwe doelgroepen gestapt.

- Het ziet er niet meteen naar uit dat vervolprojecten even ambitieus en grootschalig zullen kunnen worden aangepakt. Dit overstijgt de financiële en personele middelen van de partners in het netwerk.



> U verneemt alles over dit project van Renate Kubbutat, Gesundheitsamt Schwerin
T 03 85/545-2821
rkubbutat@schwerin.de



NOG MEER INSPIRATIE EN IDEEËN

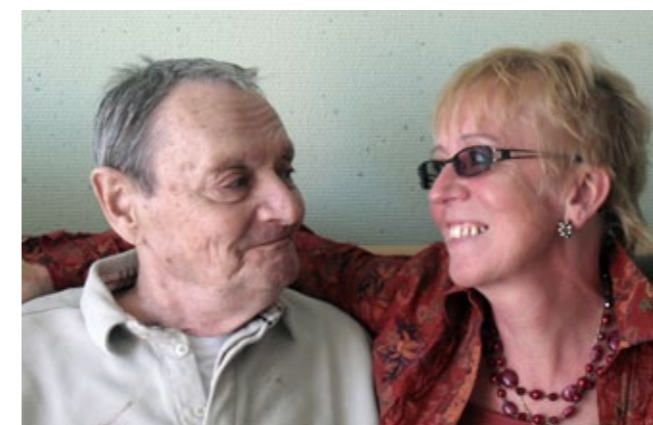
- In Schwerin is gebleken dat de persoonlijke betrokkenheid bij de dementieproblematiek van mensen op verantwoordelijke posities belangrijk is. Dat kan dingen in beweging brengen. Hier was die betrokkenheid erg nuttig om doelgroepen te motiveren voor de opleiding.
- Om het belang van de dementieproblematiek te doen inzien volstaan enkele eenvoudige rekenvraagjes en een prognose: wat is in de gemeente het percentage mensen ouder dan 65? En hoeveel zullen dat er, volgens de huidige stand van de wetenschap, zijn in pakweg 2020 of 2025? Die vragen kunnen verfijnd worden voor bepaalde wijken of buurten. Dit project richt zich expliciet tot mensen met dementie die alleen (willen) leven.
- Gelijkaardige initiatieven kunnen zich tot andere doelgroepen richten, zoals daar zijn: apothekers, restauranthouders, architecten, notarissen, migrantenverenigingen, scholen, sport- en cultuurverenigingen, werknemers bij het openbaar vervoer... Het is belangrijk dat er bij de cursisten mensen zijn die, vanuit hun functie, de kennis die ze opdoen verder kunnen verspreiden, bijvoorbeeld omdat ze zelf opleidingen geven.
- Het project richt zich tot goed omschreven, homogeen samengestelde doelgroepen. Dat laatste komt de intensiteit van de vorming ten goede: de deelnemers herkennen elkaars situaties en de wisselwerking komt als vanzelf tot stand.
- Basistips over het omgaan met mensen met dementie in crisissituaties zouden gemeengoed moeten zijn, enigszins te vergelijken met EHBO. Het gaat dan om tips van het niveau 'houd oogcontact', 'stel één vraag tegelijk', 'zeg wat je doet' enz. De Brugse Dementiewijzer beantwoordt aan deze behoefte (zie blz. 93).

“Heel dikwijls worden de mogelijkheden en vaardigheden van mensen met dementie zwaar onderschat. En een ander hardnekkig beeld dat we met deze brochure uit de wereld willen helpen, is dat van de gevoelloze, aftakelende mens van wie de autonomie zo snel mogelijk moet worden afgenomen.”

Jokke Hennekam, De Bijster, Essen

5.2.B. DEMENTIE, EEN HOOFDZAAK

Essen informeert zijn bevolking



> WAAROM IS DIT INITIATIEF INSPIREREND?

De bevolking informeren en zo dementie beter bespreekbaar maken: in Essen maakte de gemeente met dat doel een beknopte infolder die wordt verspreid via huisartsen, apothekers, rusthuizen, bibliotheken, enz. De folder werd opgesteld in samenwerking met deskundigen. In Essen betekent dat al jaren het woonzorgcentrum De Bijster, dat een stevige reputatie heeft. De Bijster creëert in Essen mee een dementievriendelijk klimaat.

Opnieuw blijkt dat een dementievriendelijke trekker met ervaring belangrijk is voor een project als dit, dat het niet vanzelf komt, dat informeren alleen niet volstaat en dat continuïteit een conditio sine qua non is. De folder is dan ook een onderdeel van een groter geheel.

1. HET PROJECT IN EEN NOTENDOP

Dementie bespreekbaar maken, mensen met dementie een kwaliteitsvol leven laten leiden in de gemeenschap: dat is het grote doel in Essen. In die zin is de informatiefolder pas een begin.

Opmerkelijk is hoeveel actoren binnen de gemeente bij het grote Essense project zijn betrokken: behalve De Bijster zijn dat het OCMW, Unizo, een aantal gemeentelijke diensten (waar mensen met dementie kunnen werken) en ook gemeentelijke adviesraden (in verband met steun voor initiatieven), plaatselijke scholen...

2. VAN IDEE NAAR PROJECT

De beknopte folder kwam tot stand in samenwerking met De Bijster en met het regionale expertisecentrum Orion (Antwerpen). De erg toegankelijke tekst bevat veel tips en citaten uit het leven van alledag.

Dit zijn de diverse (korte) hoofdstukjes:

1. Wat is dementie?
2. Als dan toch de diagnose is gevallen
3. Wat nu?
4. Wenst u nog meer te weten over dementie?
5. Nuttige adressen voor hulp en ondersteuning

3. WIE WORDT ER AANGESPROKEN?

Dat is in Essen de hele bevolking, met bijzondere aandacht voor verenigingen, scholen, het gemeentepersoneel... Centraal staan altijd de mensen met dementie zelf en hun mantelzorgers. Zij worden actief betrokken bij de deelprojecten.

4. WAT ZIJN DE ACTIES EN INSTRUMENTEN?

We hebben het hier in de eerste plaats over de informatiefolder waarin facetten van dementie op een laagdrempelige manier worden belicht, maar in Essen is men op veel manieren bezig met het bespreekbaar maken van de dementieproblematiek.

Dit zijn enkele andere opvallende initiatieven:

- verenigingen worden aangemoedigd (met financiële steun van de gemeente) om mensen met dementie bij hun werking te betrekken, bijvoorbeeld door hun activiteiten in De Bijster te laten plaatsvinden, door deel te nemen aan Bijster-activiteiten en door Bijster-bewoners uit te nodigen op hun activiteiten;
- contacten stimuleren van leerlingen uit de richting Verzorging met senioren;
- dementievriendelijke handelaars steunen;
- aangepast werk in de gemeentediensten voor mensen met dementie, zoals bij de Groendienst en in de bibliotheek...;
- het afstemmen van het cultureel aanbod op de doelgroep en het inrichten van vervoer naar culturele activiteiten;
- een fototentoonstelling in het gemeentehuis met werk van Herman Selleslaghs dat hij in De Bijster maakte;
- het 'hobbymaatje': er worden mensen gezocht die dezelfde hobby beoefenen als mensen met dementie. Ze kunnen hun hobby samen beoefenen.

5. NUTTIGE LESSEN

- Essen maakt van dementie een zaak van de gemeente, en het lokaal bestuur trekt hard aan de kar. De gemeente is in ons land een voorloper op dat vlak. Het levert originele initiatieven die zonder gemeentelijke steun ondenkbaar zijn.

- Bedoeling was aanvankelijk om de folder huis aan huis te verspreiden, maar omdat ook de Expertisecentra Dementie Vlaanderen inmiddels een brochure uitgaven, samen met de Provincie Antwerpen, werd daar in Essen van afgestapt. Dit is op kleine schaal een les voor nog komende plannen, projecten en initiatieven rond omgaan met dementie: coördinatie zal belangrijk zijn om (drie)dubbel werk te vermijden.

Essen maakt van dementie een zaak van de gemeente, en het lokaal bestuur trekt hard aan de kar. De gemeente is in ons land een voorloper op dat vlak.

6. OVER DE FINANCIËN

Het samenstellen en drukken van de folders kostte ongeveer 1.400 euro.

> U verneemt alles over dit project van Joke Hennekam
T 03 670 01 30, toestel 160
joke.hennekam@essen.be

DE BIJSTER

De Bijster, een woonzorgcentrum voor personen met dementie, is een begrip in de streek én in heel Vlaanderen. Hier werd rond dementie pionierswerk verricht. Het centrum was intens betrokken bij de oprichting van de Expertisecentra Dementie en bij het idee 'dementiecafé', en bedacht vernieuwende projecten rond voeding en kwaliteitszorg, kleinschalige leefgemeenschappen en een 'zorg op maat' die naam waard. Een constante is ook de buurtgerichte werking en het feit dat de levensgeschiedenis en de persoonlijke keuzes van de bewoners het fundament van de werking vormen. Zonder de ervaring, de knowhow en het werk van De Bijster is een veelzijdig project als dat in Essen wellicht onhaalbaar.

www.debijster.be

OP ZOEK NAAR MEER INSPIRATIE EN IDEEËN?

- De film *Verdwaald in het geheugenpaleis*, die in Vlaanderen heel wat media-aandacht kreeg, werd gedraaid in De Bijster en maakte plaatselijk veel los. Mensen wilden een kijkje komen nemen in het woonzorgcentrum en de 'actrices' werden tot hun vreugde en trots op straat aangesproken over de film. Alle Bijster-bewoners worden sinds de vertoningen en extra vertoningen van de film in Essen makkelijker aangesproken. Van een veranderde beeldvorming gesproken... De gemeente en de Provincie Antwerpen hebben de filmmakers financieel gesteund.
- Over omgaan met dementie bestaat al flink wat inspirerende literatuur. Tijdens een gemeentelijk dementie-initiatief kan de lokale bibliotheek aangespoord worden om mee te werken en bijvoorbeeld toegankelijke literatuur over dementie in the picture te zetten. Ook in brochures zoals die van Essen kan de literatuur op een aantrekkelijke wijze aanbevolen worden.

5.3

MENSEN MET DEMENTIE TELLEN MEE NAAR EEN BETERE INTEGRATIE

Veel mensen met dementie voelen zich (en worden ook) uitgesloten uit het leven in gemeenschap. Hierdoor verliezen zij aansluiting met de samenleving, en mist de samenleving op haar beurt hun vaardigheden en talenten. Projecten die streven naar een betere integratie van mensen met dementie zijn dan ook essentieel als we het over levenskwaliteit hebben. Ze zorgen er onder meer voor dat mensen langer thuis kunnen blijven wonen.

5.3.A.

WANDELENDERWIJS

Genieten en herinneren in Limburg



1. HET PROJECT IN EEN NOTENDOP

Zich herinneren, je zintuigen volop laten werken, tot rust komen in de natuur...; het zijn stuk voor stuk activiteiten waar veel mensen met dementie plezier aan beleven. In Hasselt en Zonhoven worden wandelingen uitgewerkt die van dat gegeven vertrekken: een 'herinneringspad' door het verleden van de stad Hasselt, een zinnenprikkende wandeling met onderweg proeverijen, en een 'natuurlijke' wandeling door het 'bronsgroene' Zonhoven. Je kunt de wandelingen samen met mantelzorgers maken, aan de hand van drie brochures die speciaal hiervoor worden gemaakt. Of je kunt ze afleggen in groep en onder begeleiding van een gids.

De wandelingen spreken vaardigheden aan waarin mensen met dementie plezier scheppen, zoals de herinnering. Behalve aantrekkelijk zijn ze inhoudelijk zinvol, brengen ze mensen in beweging en bevorderen zo de fysieke weerbaarheid van mensen met dementie. Deze activiteit is tegelijk ontspannend, inhoudelijk boeiend en gezond, ook voor mantelzorgers. Een fijn neveneffect is dat er nieuwe ontmoetingen ontstaan en nieuwe contacten worden gelegd, met lotgenoten en met andere wandelaars.

De brochures zullen worden geïntegreerd in het toeristische aanbod van Hasselt en Zonhoven, en via de 'normale' toeristische kanalen worden verspreid. Ze worden ook bekendgemaakt bij (mantel) zorgorganisaties.

Je zintuigen volop laten werken, ...
activiteiten waar veel mensen met
dementie plezier aan beleven.



> WAAROM IS DIT INITIATIEF INSPIREREND?

Door te vertrekken van capaciteiten die je bij mensen met dementie kunt aanspreken, ontwikkelt men in Hasselt en Zonhoven een nieuw aanbod: boeiende wandelingen, individueel of in groep, die geschikt zijn voor deze doelgroep en wie voor hen zorgt. Maar eigenlijk voor iedereen. De wandelingen worden een blijver in het toeristische aanbod.

Toerisme, erfgoed en de zorg voor personen met dementie slaan hier de handen in elkaar, op zichzelf al een waardevol gegeven. Genieten en plezier beleven zijn de kernwoorden. Het initiatief vertrekt van het positieve, niet van het verlies.

> Meer info?

Met het betrekken van vrijwilligers bij projecten heeft het initiatief Camino van Familiezorg West-Vlaanderen ervaring. Meer algemeen is het handboek 'Werken met vrijwilligers', Vlaams Steunpunt Vrijwilligerswerk i.s.m. Politeia, 2006 (met permanente updates). Zie ook www.vrijwilligerswerk.be

2. VAN IDEE NAAR PROJECT

Het blijkt in het algemeen dat een vrijetijdsaanbod specifiek voor personen met dementie vaak ontbreekt. De stap voor hen en hun mantelzorgers om activiteiten buitenshuis te ondernemen, wordt hierdoor groter. Aan die lacune wilde dit initiatief iets doen. Het Hasseltse Expertisecentrum Dementie Contact nam het initiatief. Expertisecentra werken op basis van een convenant met de Vlaamse overheid. Ze bouwen expertise op rond dementie en verbeteren de levenskwaliteit van personen met dementie, in samenwerking met partners.

Partners bij dit project zijn Toerisme Hasselt en Zonhoven en de bijbehorende gidsenploeg, die vooral inhoud en expertise aanbrengen. De toeristische diensten brengen actoren samen en zullen voor de promotie zorgen. Aan mantelzorgers werd gevraagd om ideeën, tips en aandachtspunten te formuleren.

3. TOT WIE RICHT HET PROJECT ZICH?

Het initiatief richt zich in de eerste plaats tot personen met dementie en hun mantelzorgers en familieleden in Hasselt, Zonhoven en omgeving. Maar de wandelingen zijn geschikt voor iedereen: andere senioren, minder mobiele personen (voor de toegankelijkheid wordt gezorgd), scholen, geïnteresseerden, lekkerbekken, natuurliefhebbers...

4. WAT ZIJN DE ACTIES EN INSTRUMENTEN?

Behalve het uitstippelen van de wandelingen is er ook vorming: de consultants van het Expertisecentrum geven de gidsen een vorming over dementie, toegespitst op het project. Ook de mensen van de plaatsen die bezocht worden, zoals musea, kunnen desgewenst duiding krijgen over dementie en omgaan met mensen met dementie in deze specifieke context.

In de bekendmakingsfase maken onder meer hulpverleners uit Hasselt en Zonhoven kennis met dit nieuwe aanbod.

5. NUTTIGE LESSEN

- Het is met dit project zoals met veel dementieprojecten: er is tijd nodig om het goed te ontwikkelen, hier onder meer omdat enkele sectoren samenwerken: de zorgsector, toerisme, erfgoed, natuur...

- Het lijkt vanzelfsprekend maar het wordt ook vaak vergeten: bij een initiatief als dit kunnen mensen met dementie en hun mantelzorgers erg nuttige tips aanbrengen en wenken aanreiken over dingen die je beter wel en niet doet.

6. OVER DE FINANCIËN

De uitgaven zijn begroot op ca. 11.000 euro.

> U verneemt alles over dit project van Anneleen Janssens
Expertisecentrum Dementie
Limburg Contact -
Welzijns-campus
T 011/30 88 51
ecd.contact@ocmwhasselt.be
www.dementie.be

OP ZOEK NAAR MEER INSPIRATIE EN IDEEËN?



- Erfgoedwerkers en toeristische diensten zijn natuurlijke partners. Dat blijkt nu al op veel plaatsen. Vanuit de erfgoedsector worden ook al projecten opgezet met de welzijns- en zorgsector, onder meer in verband met reminiscentie. In dit soort samenwerkingsvormen liggen volop kansen. Van de erfgoedsector wordt immers hoe langer hoe meer maatschappelijke relevantie verwacht.
- Een van de wandelingen gaat het groen in. Zo belanden we bij de natuursector en zijn organisaties en verenigingen. Net als bij de mensen van het erfgoed ligt ook hier een waaier aan mogelijkheden te wachten om ontvouwd te worden, zeker omdat veel mensen met dementie houden van de zinnenprikkende natuur.
- Het gaat bij dit initiatief ook over vrije tijd. Binnen gemeenten wordt dit steeds vaker één dienst waar cultuur en dus ook erfgoed, toerisme en sport in thuishoren. Een aanbod voor mensen met dementie is er in veel gevallen niet of nauwelijks. Even aankloppen bij de betrokken diensten, bijvoorbeeld met dit Hasselts-Zonhovense idee in het achterhoofd?

5.4 SAMEN NAAR MEER ONTMOETINGEN

Veel mensen met dementie leven in het verborgene en hebben weinig contacten met hun medemensen. Niet zelden draagt hun dichte omgeving daar mee toe bij, een illustratie van het taboe dat op dementie rust en de invloed daarvan op de levenskwaliteit van mensen. Ook projecten die ontmoeting als centraal doel hebben, zijn daarom onmisbaar.

5.4.A EEN GEZONDE GEEST IN EEN GEZOND LICHAAM

Improvisatietheater en zwemmen in Charleroi



1. VAN IDEE NAAR PROJECT

Mensen met dementie nemen graag deel aan activiteiten die een bron van welzijn en tevredenheid zijn en die hen het gevoel geven dat ze nuttig zijn, dat ze controle hebben over de situatie en dat ze die ook aankunnen. Ze hebben ook nood aan groepsactiviteiten om opnieuw een sociaal netwerk op te bouwen en een plek te hebben waar ze kunnen praten over hun leven en over wat ze meemaken.

Mensen uit hun omgeving van hun kant hebben het vaak moeilijk om de ziekte van hun naaste te aanvaarden en de band met hem te behouden. Het gedrag van de persoon met dementie ontregelt hen en ze beschikken vaak niet over de codes om adequaat te reageren.

Het OCMW van Charleroi vertrok van deze vaststellingen om twee speelse activiteiten op te zetten die de interactie bevorderen, het isolement van mensen doorbreken en leiden tot een betere aanvaarding van de aandoening en tot meer wederzijds begrip.

2. WIE WORDT ER AANGESPROKEN?

De theaterworkshop richt zich tot mensen met dementie in een vroeg of matig stadium. Er wordt geen onderscheid gemaakt naar leeftijd, geslacht of sociale afkomst. Ook de familie en het zorgpersoneel worden erbij betrokken. Bij de improvisatiegroep horen verder enkele jonge stagiairs uit de afdeling Kunst & Podiumkunsten van een organisatie die mensen opleidt om ze aan werk te helpen. Er is een professionele begeleider.

De zwemactiviteit van haar kant richt zich tot mensen met dementie in een vroeg of matig stadium uit de OCMW-woonzorgcentra van Charleroi, maar ook tot de mensen die hulp krijgen van het coördinatiecentrum voor thuiszorg en -verpleging en tot hun naasten. Zij voegden zich bij een al bestaande aquagymgroep die wordt begeleid door een monitor.

3. WAT ZIJN DE ACTIES EN INSTRUMENTEN?

Improvisatietheater is een bijzonder geschikte activiteit voor mensen met dementie: het spreekt de mogelijkheden van iedere deelnemer aan, en legt dus niet de nadruk op beperkingen of op wat

“Jongeren legden tijdens de improvisatieworkshop een bijzonder positieve houding aan de dag. Hun angst voor het afwijkende ging snel in rook op. Je moest eens zien hoe vriendelijk zij de mensen met dementie ont-haalden en hielpen...”

Muriel Lachapelle, Referentiepersoon Dementie



> WAAROM IS DIT INITIATIEF INSPIREREND?

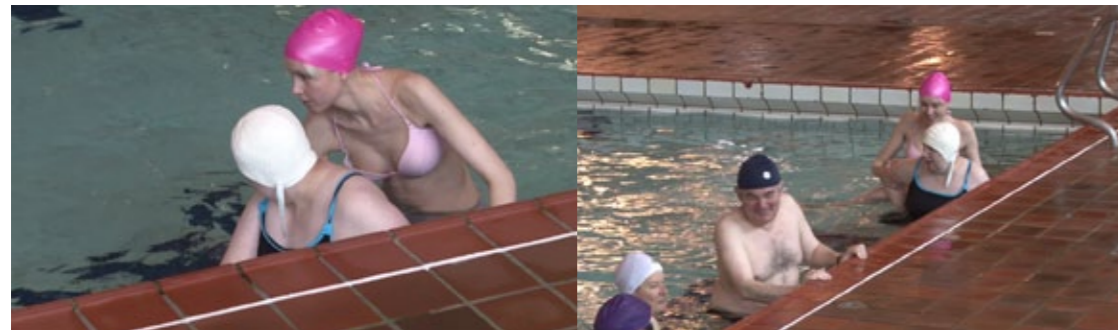
De ervaring van het OCMW van Charleroi laat zien welke gunstige effecten ontspannende activiteiten op mensen kunnen hebben: het gaat in dit geval om improvisatietheater en aquagym. Het sociale weefsel van mensen met dementie en hun naasten wordt erdoor versterkt, en hun vertrouwen en zelfbeeld gaan erop vooruit.

Het beoefenen van een ‘zachte’ sport als aquagym houdt mensen in een goede fysieke conditie, maar biedt nog veel meer voordelen: ontspanning, autonomie, een betere slaapkwaliteit, een beter zelfbeeld en een betere levenskwaliteit in het algemeen. De improvisatieworkshop had bovendien ook nog een intergenerationele dimensie: mantelzorgers, personeelsleden en jongeren namen eraan deel.

De twee activiteiten delen enkele kenmerken: het ludieke en gezellige karakter, en het feit dat ze de verschillen tussen zieke en gezonde mensen goeddeels wegvakken. Meer nog: door hun spontaniteit en onconventionele manier van reageren kunnen mensen met dementie voor improvisatietheater een echte meerwaarde betekenen. Zowel het zwemmen als de improvisatie is dus een groepsactiviteit die de communicatie bevordert en bijdraagt tot de openheid voor andere mensen. Zo wordt het taboe rond aandoeningen van het geheugen weer wat kleiner.

> Meer info?

'Dag Roger' is een voorstelling over dementie door inspinazie, een improvisatietheatergezelschap (www.inspinazie.com). Het documentatiecentrum van Foton in Brugge kan u op weg helpen met veel meer voorstellingen rond de dementieproblematiek (www.familiezorg-wvl.be/foton).



het geheugen niet meer toelaat. De beste deelnemers zijn de mensen met de kleinste complexen en belemmeringen, en zij die creatief reageren, op een vaak onverwachte of 'ontregelende' manier. Vanuit dit perspectief zijn mensen met dementie zeker niet 'benadeeld' tegenover de rest. Hun zelfvertrouwen neemt door een activiteit als deze toe, en de angst die wordt veroorzaakt door de veranderingen die ze bij zichzelf waarnemen en het verlies, wordt erdoor weggenomen. Dankzij de wekelijkse contacten, vooral met de jonge mensen, wordt ook hun sociale leven verrijkt.

Zwemmen is een sportieve activiteit die zich in de eerste plaats richt op het fysieke welbevinden van de doelgroep (ontspanning, motoriek, zelfstandigheid), maar die ook het zelfbeeld en de tevredenheid over de eigen mogelijkheden doet toenemen en zo bijdraagt tot een grotere levenskwaliteit. Als die activiteit dan ook nog eens plaatsvindt in een groep, zoals bij de cursus aquagym, waar iedereen op gelijke voet staat, worden sociale banden gesmeed en helpt het om taboes weg te nemen.

De improvisatieworkshop zal worden afgesloten met een voorstelling en een maaltijd. De promotoren van het project hopen dat zowel professionals als het grote publiek in groten getale zullen ingaan op de uitnodiging en dat deze 'buitengewone' activiteit zal aantonen dat het leven niet stopt wanneer iemand met dementie te kampen heeft.

4. NUTTIGE LESSEN

- De woonzorgcentra staan weigerachtig tegenover het zwemaanbod. Elke bewoner moet immers

vergezeld zijn van een verzorgende, wat voor zo'n centrum een reorganisatie van het werk met zich meebrengt.

- De aanvaarding van de mensen met dementie verloopt trager in de aquagymgroep. Maar ondanks hardnekkige vooroordelen zie je toch dat het demystificeren van de aandoening geleidelijk aan plaatsvindt.

- Vaak hebben mantelzorgers de grootste moeite om hun angst en weigerachtigheid te overwinnen als er een 'ongekende' activiteit wordt aangeboden voor de persoon met dementie.

5. OVER DE FINANCIËN

Het zwemproject kreeg van de Koning Boudewijnstichting 3.715 euro, genoeg om de kosten te dekken (abonnement voor het zwembad, verzekeringen, transport).

Het theaterproject vereiste een groter budget: de toegekende steun van 15.000 euro werd gebruikt voor het beheer van het project, de huur van de zaal, kostuums, decor, verzekeringen, publiciteit en de organisatie van een slotoptreden.

> U verneemt alles over dit project van Muriel Lachapelle, psychologe, referentiepersoon dementie
T 071 23 31 82
lachapellemuriel@cpascharleroi.be



Het project in Charleroi is een voorbeeld hoe je bij zo'n initiatief kunt streven naar het waarmaken van meer dan één doelstelling: aquagym én tegelijk sociale contacten, improvisatietheater én intergenerationele contacten.

OP ZOEK NAAR MEER INSPIRATIE EN IDEEËN?

• De twee ontwikkelde activiteiten zijn ook twee voorbeelden van het positief aanspreken van vaardigheden van mensen met dementie. Daar bevat deze gids nog een aantal voorbeelden van. Ze gaan in tegen het beeld van verlies. Er is ook twee keer gezorgd voor professionele begeleiding, ook een teken van respect.

5.5 VOOR JONG EN OUD NAAR BETERE CONTACTEN TUSSEN GENERATIES

Een bijzondere vorm van ontmoetingen zijn die tussen generaties. Projecten die ontmoetingen van jongeren en mensen met dementie tot stand willen brengen, vergen een bijzondere zorg en aanpak. Ze zijn noodzakelijk als we bij jongeren willen streven naar een andere beeldvorming over ouderdom en dementie.

5.5.A. VAN DE SCHOOL NAAR HET WOONZORGCENTRUM EN HET STATION

Doornikse ontmoetingen: *Projet phare*



1. HET PROJECT IN EEN NOTENDOP

Het project bestaat uit vier duidelijk onderscheiden fasen:

A. Ontmoetingen van personen met dementie die in een rusthuis wonen met jongeren van 17 tot 20 jaar. Tijdens de (in totaal zes) ontmoetingsdagen waren ze samen creatief en werden lichte gymnastische oefeningen gedaan. Met elkaar leren communiceren en op die manier taboes wegwerken was het doel. Vóór hun ontmoetingen brachten de jongeren al een bezoek aan het rusthuis, met een vragenlijst over dementie. De ontmoetingen werden voorbereid en geëvalueerd, en jongeren noteerden hun getuigenis. Drie vrijwilligers-senioren brachten verslag uit en maakten foto's.

B. Op 23 april 2010 vond in het station van Doornik een goed voorbereide 'Journée Phare' plaats: die bestond uit een tentoonstelling met foto's over de ontmoetingen. De leerlingen, animatoren, leerkrachten en vrijwilligers legden treinreizigers, taxi- en buschauffeurs een vragenlijst over dementie voor en deelden folders met de getuigenissen uit. Ze droegen een T-shirt met de slogan 'Voor een dementievriendelijke gemeente'. Een studente

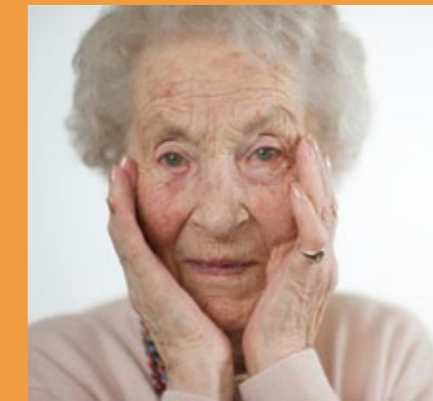
Communicatiewetenschappen maakte een reportage over de dag. Het hele project werd ook voorgesteld in de plaatselijke pers en in een buurtfolder.

C. De bevindingen uit de ontmoetingen vormden de basis voor een interactieve workshop over het thema 'Communiceren met mensen met dementie, hoe doe je dat?'. Daar werd het *project Phare* voorgesteld. Zowat zeventig mensen met heel diverse achtergronden (studenten, professionelen, families, journalisten, geïnteresseerden...) gingen in op de oproep. Tijdens de workshop brachten toneelspelende senioren een sketch.

D. Alles wat voorafging leverde reflectiestof voor het oprichten van de Groupe Phare, die zich richt tot mensen met dementie, hun familie en alle betrokkenen. Uitwisseling, luisteren, ontspannend en creatief bezig zijn en samen handelen zijn er de kernwoorden. Er worden afwisselend creatieve, informatie- en sensibiliseringssessies georganiseerd. Animatrices van Ag'y sont volgen daartoe een opleiding 'kunst als therapie'.

“Ze zei helemaal niets, behalve als ik iets deed om haar blik aan te trekken. Dan zei ze alleen maar ‘ja’. Maar dat was genoeg om te communiceren. Het was eerder visueel.”

Antoine



> WAAROM IS DIT INITIATIEF INSPIREREND?

'Projet Phare' is een sensibiliserend en beeldvormingsproject met getrapte doelstellingen. Het heeft bovendien een uitgesproken intergenerationele inslag – met adolescenten, wat ook al niet vanzelfsprekend is! – en creativiteit is een belangrijk element. Vertrekpunt zijn ontmoetingen van jonge mensen met personen met dementie. Vervolgens sensibiliseert men een zo ruim mogelijk publiek, op een plek en met vrijwillige medewerkers die daar uitermate geschikt voor zijn: het station en de jonge mensen die bij de activiteiten uit fase 1 betrokken waren.

Die activiteiten dienen daarna als basis voor een verdiepingsactiviteit rond 'communiceren met personen met dementie' bij een divers publiek van volwassenen. Alle informatie die werd verzameld wordt tot slot gebruikt om de personen met dementie en hun naasten nog beter en creatiever te helpen, en om te vermijden dat zij door de heersende beeldvorming geïsoleerd raken in hun omgeving.

“Ik ben tevreden als ik zie dat ze blij is. Spreken doet ze niet, maar je ziet aan haar uitdrukking dat ze blij is.”

Thomas

> U verneemt alles over dit project van Isabelle Sturbaut
coördinatrice
T 069 84 85 86
info@agysont.be
www.agysont.be

“Ook als je bang bent van de ziekte, is dit een ervaring die je in je leven zeker eenmaal moet meemaken. Bij momenten werd het me warm om het hart.”

Remy



2. VAN IDEE NAAR PROJECT

Ag'y sont werkt al langer samen met de twee betrokken woonzorgcentra (in een wijkproject, met crea-ateliers) en is al enkele jaren bezig rond de thematiek van het sensibiliseren van jongeren op school voor oudere mensen. De vzw richt zich vooral op het aspect 'communicatie'. Wat dementie betreft, heeft men ervaring met herinneringsateliers in rusthuizen.

Dit project vloeide voort uit die reguliere werking, waarbij men vaststelde dat jongeren zich vaak ongemakkelijk voelen in de 'confrontatie' met mensen met dementie. Het project kan zelf op zijn beurt gaan behoren tot de structurele werking.

Aan de ontmoetingen van de jongeren met de personen met dementie ging een reeks vergaderingen vooraf met leerkrachten en de directie van de school, animatoren en ergotherapeuten van de woonzorgcentra en het team van Ag'y sont. Het grote achterliggende idee was dat er taboes moeten worden weggenomen en dat de communicatie met mensen met dementie bevorderd moet worden, ook en vooral bij jonge mensen.

3. WIE WORDT ER AANGESPROKEN?

Bij de eerste fase waren 28 jongeren betrokken uit het vijfde secundair (richting 'technique d'animation'), 22 mensen in twee woonzorgcentra met een beginnende of al meer gevorderde dementie, en 6 mensen bij wie de dementie in een vergevorderd stadium is.

Betrokken waren, behalve de jongeren en de personen met dementie, de leerkrachten en directie van de school, de directie en het personeel van de woonzorgcentra en uiteraard de vzw Ag'y sont.

4. WAT ZIJN DE ACTIES EN INSTRUMENTEN?

Zie onder 1.

5. NUTTIGE LESSEN

Om dergelijke ontmoetingen te laten slagen moet je bij veel jonge mensen gevoelens van angst voor het onbekende wegnemen. Daar is informatie en ook wat voorbereiding en tijd voor nodig.

Jongeren die in hun familie met een dementieproblematiek te maken hebben, kunnen een belangrijke rol spelen als voortrekkers en leveranciers van informatie over communiceren met personen met dementie, en bij het wegnemen van gevoelens van angst en schrik voor het onbekende bij hun leeftijdgenoten.

6. OVER DE FINANCIËN

De begroting van dit project (nog zonder fase 4, waar een psycholoog bij betrokken is) vermeldt uitgaven t.b.v. ongeveer 3.700 euro. Die gingen vooral naar drukwerk, kosten voor materiaal, huur en catering. Personeelskosten zitten hier niet bij.



Net als in Berlijn (zie blz. 25) koos men in Doornik voor het station als plek voor het sensibiliseren van een ruim publiek voor dementie. Andere plekken en momenten die in aanmerking komen zijn bijvoorbeeld markten, winkelstraten, stadsevenementen en -festivals...

NOG MEER INSPIRATIE EN IDEEËN

- Uiteraard voelen niet alleen jonge mensen zich soms ongemakkelijk in ontmoetingen met personen met dementie. Dat heeft alles te maken met het ontbreken van basiskennis en -informatie bij velen. Het verspreiden van enkele eenvoudige communicatietips, zoals die onder meer in het HEKLA-project en in de Brugse Dementiewijzer zijn opgenomen (zie blz. 93), kan al een flink stuk helpen.

> Meer info?

Over intergenerationeel werken en dementie vindt u meer info in de boeken van Kees Penninx, zoals: 'Bruggen bouwen tussen generaties in de wijk. Een beschrijving van vijf intergenerationele projecten in de praktijk' (2006), en: 'De stad van alle leeftijden. Een intergenerationele kijk op lokaal sociaal beleid' (2003).

5.6 WARME ZORG NAAR MEER WELZIJN

We beschikken in ons land over een voorbeeldig uitgebouwd zorgsysteem. Maar de zorg speelt zich noodzakelijk af binnen bepaalde kaders en patronen, en kan uiteraard altijd meer en beter: een zorg met veel tijd en aandacht voor waartoe mensen in staat zijn, is ook voor mensen met dementie erg belangrijk. En voor mantelzorgers is een extra zorgsteun vaak zeer welgekomen.

5.6.A. VERGETEN HERINNERINGEN, OUDE PASSIES

Bijzondere buurtbewoners in Sint-Amandsberg



1. HET PROJECT IN EEN NOTENDOP

Hoe roep je 'oude' vaardigheden en passies van mensen met dementie (en andere senioren uit een bepaalde buurt) weer op? Hoe laat je ze die opnieuw beleven en verhoog je daardoor hun levenskwaliteit? Hoe maak je van dat 'persoonlijke erfgoed' iets tastbaars dat ook gezien mag worden?

Dit project gaat op zoek naar liefhebberijen van mensen met dementie die vaak (in meerdere betekenissen van het woord) 'vergeten' zijn.

Een groep buurtbewoners-vrijwilligers heeft in een breed samenwerkingsverband met het lokaal dienstencentrum, een woonzorgcentrum en een dagverzorgingscentrum contact gezocht met uiteindelijk 35 mensen met dementie en andere senioren. De burengroep bestond uit mensen die met filosofie, muziek, kunst, dans, enz. bezig zijn. Het contact dat ze zochten had een doel: de vergeten herinneringen aan oude passies, hobby's, bezigheden en liefhebberijen van mensen weer levend en tastbaar maken. Dat gebeurde in een één-op-één relatie. Kunstenaar Bert Vervaeke was, samen met enkele buurtbewoners, de bezieler.

Het uitgangspunt is radicaal positief. Door oude passies van mensen aan te spreken gaan zij weer meer deel uitmaken van hun familie en buurt, en worden hun mogelijkheden in de verf gezet, niet hun tekortkomingen. Behalve het zorgpersoneel werden daarom ook familie en buurt betrokken bij het project.

> WAAROM IS DIT INITIATIEF INSPIREREND?

Een bezoek aan de website www.vergetenschoonheid.be volstaat om te zien (en te horen) hoe bijzonder dit project is. Het streeft een ketting van doelstellingen na: door in individuele contacten oude, vergeten passies bij mensen met dementie weer levend te maken neemt hun zelfvertrouwen toe en verbetert hun zelfbeeld. Daardoor krijgen mantelzorgers, andere familieleden, zorgverleners en mensen uit de buurt een ander beeld van hen, en dat verandert dan weer de betrokkenheid bij hun familielid, klant of medebuurtbewoner. En zo verandert de beeldvorming rond mensen met dementie en krijgt het leven van alle betrokkenen een nieuwe dimensie. Het project steunt ook op bekendmaking in de buurt, ontmoetingsmomenten en zichtbare 'resultaten'. Uitzonderlijk is ook dat dit een burgerinitiatief is. Het kon gerealiseerd worden dankzij de actieve steun van voorzieningen in de buurt.

DE APOTHEOSE

De apotheose van het project was het toonmoment in de vorm van een tentoonstelling met foto- en beeldmateriaal, schetsen, tekeningen, teksten, schilderijen en souvenirs van de deelnemers en hun begeleiders. Ze werd plechtig geopend in aanwezigheid van deelnemers, hun familie en buurtbewoners en -organisaties. De expo was voor veel deelnemers zichtbaar een succeservaring. Veel bezoekers, organisaties en ook scholen uit de buurt kregen er een rondleiding.

“De deelnemers en hun familie waren verbaasd over wat er naar boven kwam en wat de mensen konden realiseren. Het weer naar boven brengen van hun passies en de bijbehorende verhalen ontroerden velen. Het zorgde er ook voor dat mensen gezien werden voor wie ze zijn, met hun passie, en voor de belevenissen die zij te vertellen hebben.”

Uit het eindverslag van het project





2. VAN IDEE NAAR PROJECT

Het project is ontstaan als een vrijwillig project van buurtbewoners die artistiek en/of creatief actief zijn. Het verliep in een aantal fasen die zich in de loop van ongeveer een jaar afspeelden:

- overleg: alle partners overleggen over mogelijkheden en taakverdeling. Er wordt een werkgroep opgericht met het oog op de continuïteit en de buurtbetrokkenheid;
- onderzoek: in samenwerking met de professionele krachten worden kandidaten gezocht. Deelnemers en hun familie maken kennis met drijvende kracht Bert Vervaeet;
- verkenning: Bert Vervaeet gaat na wat de wensen, mogelijkheden en levensverhalen zijn. De richting van het persoonlijke proces wordt uitgezet (theater, muziek, ambachten, sport, literatuur, architectuur...) en in de burengroep wordt de geschikte begeleider gezocht;
- ontmoeting: geïnteresseerde deelnemers, mantelzorgers en buurtactoren komen samen en wisselen verhalen uit. Het project wordt voorgesteld;
- begeleiding: aan het begin van de creatieve fase worden de vrijwilligers, andere medewerkers en personeelsleden van de zorgcentra geïnformeerd over het werken met mensen met dementie en de bijbehorende uitdagingen;
- creatieve fase: in individuele ontmoetingen worden de aanwezige competenties en passies aangesproken en zoeken de begeleiders vanuit de biografie van mensen naar hoe ze die passies

persoonlijk invullen en tastbaar kunnen maken. Het proces wordt opgenomen, voor later gebruik (boek, website, film...). Ook de familie, mantelzorgers en het personeel zijn betrokken partij. Deelnemers met vergelijkbare interesses wisselen hun ervaringen uit;

- buurtfase: de buurtbewoners en -organisaties die kunnen bijdragen tot de realisatie worden gezocht;
- verankeringsfase: ongeveer een half jaar na de opstart wordt geëvalueerd of de doelstellingen zijn bereikt. Er wordt gezocht naar nieuwe mogelijkheden om ontmoetingen te organiseren en deelnemers eventueel te laten deelnemen aan buurtactiviteiten; in het woonzorgcentrum vindt ook na de tentoonstelling een atelier plaats waar iedereen welkom is. Mensen worden zoveel mogelijk individueel opgevolgd en gestimuleerd in hun passies, liefhebberijen en andere 'vergeten schoonheden', en in de opbouw van hun sociaal netwerk.

3. WIE WORDT ER AANGESPROKEN?

- 35 buurtbewoners, mensen met en zonder dementie, vormden de groep deelnemers.
- Onmisbaar was de medewerking van de familie, de mantelzorgers en het zorgpersoneel. Zij vormden de tweede doelgroep. Zij zagen hun familielid/patiënt op een heel andere manier dan 'gewoonlijk' bezig en kregen nieuwe 'ingangen' aangereikt.
- Drager van het project is de burengroep van een tiental vrijwilligers die elk apart instaan voor de begeleiding van 'hun' deelnemer(s). Bert Vervaeet coördineerde, samen met de professionele krachten.

- Een nog bredere cirkel zijn alle buurtbewoners. Zij kunnen dankzij dit project met andere ogen naar dementie kijken.

- Inmiddels zijn er vragen om dit project over te nemen, onder meer van de Gentse hoofdbibliotheek. Een vervolgproject, 'Vergeten kracht', is opgestart en de tentoonstelling werd opgenomen in het vormingsaanbod van het OCMW Gent.

4. WAT ZIJN DE ACTIES EN INSTRUMENTEN?

In de fasen van het project zitten ook de meeste acties en instrumenten vevat: de opstartfase met info- en ontmoetingsmomenten, de persoonlijke begeleiding, het toonmoment... Een uiterst belangrijk en duurzaam instrument is de website: hier zijn de resultaten te zien en te horen, en wordt de nieuwe positieve beeldvorming tastbaar gemaakt.

5. NUTTIGE LESSEN

- Het huidige project is op kleine schaal voorgeproefd. Het welslagen daarvan vormde de aanzet voor het project, dat in zijn buurt een blijver wil zijn. Dat is gezien de grote inzet van vrijwilligers niet vanzelfsprekend.
- Dit is een burgerinitiatief dat steunt op de inzet van mensen met specifieke talenten en belangstellingssferen: kunst, sport, filosofie, natuur... Het project kan worden gerealiseerd omdat de betrokken centra uit de buurt wilden meewerken. De samenwerking bracht de organisaties ook op andere vlakken dicht bij elkaar.
- Vooropgesteld was dat er 15 deelnemers zouden zijn, maar in de loop van de ontmoetingen sloten zich gaandeweg spontaan nieuwe mensen aan. Dit is op zichzelf een teken van de aantrekkingskracht



en het succes van de aanpak. Tegelijk is deze 'natuurlijke aangroei' een 'les' voor vergelijkbare of vervolgprojecten.

- Makkelijk is het niet altijd om ingangen te vinden die positieve gevoelens losmaken. Het kan enige tijd duren eer het zover is, je belandt op om- en kronkelwegen, en het tempo van de individuele processen is heel verschillend. Erg belangrijk voor de vrijwilligers was het infomoment over dementie en over hoe je in een dergelijke context kunt omgaan met mensen met dementie. Het proces is (arbeids)intensief, beleeft ook mindere momenten en vergt veel inzet van iedereen.

Dit is een burgerinitiatief dat steunt op de inzet van mensen met specifieke talenten en belangstellingssferen: kunst, sport, filosofie, natuur... Het project kan worden gerealiseerd omdat de betrokken centra uit de buurt wilden meewerken.

6. OVER DE FINANCIËN

Het project is op 11.000 euro begroot, met als grootste kostenposten de vergoeding voor de projectleiding en het maken van de website. Verder waren er de aanschaf van materiaal en de catering. Andere posten zijn de onkosten van de vrijwilligers en het updaten van de website. Niet opgenomen in de projectbegroting zijn de loonkosten van het personeel dat bij het project betrokken was en logistieke facetten, zoals het gebruik van ruimtes en gebouwen.

> U verneemt alles over dit project van
Christine Vervaeet
T 09 266 31 00
Christine.vervaeet@ocmwgent.be

Bert Vervaeet, kunstenaar
T 09 228 37 58
bertvervaeetmiawydooghe@skynet.be



RENAISSANCE VAN OUDE PASSIES

Mariëtte en Nat King Cole

“Zoals zoveel oudere mensen leeft Mariëtte tussen de souvenirs van haar jongere jaren. Alleen zijn die souvenirs bij haar nogal apart: ze komen uit de wereld van variété en sport. En niet zomaar sport, want haar man was ooit een internationaal bekende bodybuilder, bij wie zelfs Arnold Schwarzenegger kind aan huis was. ‘Sport,’ zegt ze, ‘werkt zuiverend op de mens, zuiverend op het leven.’ En variété? ‘Ooit zong ik op het variétépodium,’ zegt ze, ‘en thuis zong ik soms als ik mij niet gelukkig voelde.’ En terwijl we met haar zitten te praten, voegt ze de daad bij het woord en zingt ze *Smile* voor ons, van Nat King Cole. Ze zong het prachtig, ze was gelukkig.”

Nelly en haar orgel

Nelly woont in het woonzorgcentrum en speelt orgel. Dankzij het project leerde ze nieuwe muziek kennen én een nieuw instrument: het harmonium. Ze trad onder meer op tijdens de tentoonstelling ‘Vergeten schoonheid’ en verzorgt sindsdien maandelijks een muzieknamiddag. Haar familie is trots op haar prestaties. Nelly stimuleerde ook andere bewoners.

Cesar de atleet

Cesar lijdt aan een ernstige vorm van dementie en verbale communicatie is doorgaans onmogelijk. Bert Vervaeke vond een mogelijkheid tot contact: hij en Cesar delen hun interesse voor sport. Ze bekeken samen oude foto's en medailles, en Cesar ging aan het tekenen: de opstelling van een voetbalploeg, het verloop van een steeplewedstrijd... De familie ging vervolgens op zoek naar oude krantenartikels over hun (groot)vader en verzamelde materiaal voor de tentoonstelling. De biografie van Cesar werd in een krantenartikel gegoten. Sinds en dankzij het project komen leden van Cesars oude sportclub op bezoek bij hem, zet het personeel van het woonzorgcentrum op tv sportprogramma's op voor Cesar en heeft de familie een nieuwe ingang om met hem te communiceren.



NOG MEER INSPIRATIE EN IDEEËN

- Een inspiratiebron voor dit project was het theaterstuk *De dodenklas van Tadeusz Kantor*, waarin ogenscheinlijk dode personages met hun jongere zelf worden geconfronteerd. Het stuk werd in 1977 in Gent opgevoerd en maakte diepe indruk op een generatie theatermakers.
- Kunst is er al vaker in geslaagd taboethema's aan de orde te stellen en bespreekbaar te maken. Ook voor het tonen en bespreekbaar maken van dementie kan kunst in al zijn verschijningsvormen een belangrijke rol spelen.
- De realisaties die uit dit project komen zijn voor de familie mooie, tastbare herinneringen, ook na het overlijden van hun vader, moeder, broer, zuster, enz. Het hele proces wordt opgenomen, en ook dat levert mooie souvenirs op.

5.6.B. EEN GEWOON HUIS IN EEN GEWONE STRAAT IN EEN GEWOON DORP

Geel en zijn Huis Perrekes



1. HET PROJECT IN EEN NOTENDOP

Kleinschalig, intensief, kwaliteitsvol, normaal: het zijn de kernwoorden en -waarden in het leven van de momenteel drie huizen die sinds 1986 samen Huis Perrekes vormen en waarin telkens een heterogene groep van 15 personen met dementie woont, in diverse stadia van de aandoening.

Uitgangspunt is dat mensen met dementie een rijk en intens innerlijk leven leiden, ook als hun 'taal' geleidelijk aan verdwijnt. Er wordt gekeken naar wat er is en naar de eigenheid van mensen, niet alleen naar wat er niet meer is. Daarom biedt het huis mensen een omgeving aan die hen ondersteunt. Vertrouwd, herkenbaar, eenvoudig, overzichtelijk, mooi en uitnodigend: dat zijn hier de sleutelwoorden.

2. VAN IDEE NAAR PROJECT

Is het toeval dat dit initiatief zich in Geel bevindt, de stad in de Kempen waar sinds eeuwen op een bijzondere en nog altijd baanbrekende manier wordt omgegaan met mensen die afwijken van de 'norm' en 'het normale'? Volgens directrice Carla

Molenberghs, zelf in Geel geboren en opgegroeid, niet: 'Geel zorgt voor een 'bedding'. In die lijn wil Huis Perrekes mensen met dementie een zo 'gewoon' en 'normaal' mogelijke omgeving aanbieden, hen blijven prikkelen en hun levensvreugde blijven aanwakkeren. Omgaan met mensen met dementie is betekenisvol, en dat vergt bijzondere aandacht en vooral consequentie. **Het vergt ook doorzetting, want vanzelfsprekend is de visie niet. Soms is ze zelfs bedreigend: van stervende mensen moet je de hand vastpakken, en dan niet zo zeer om 'hun bloeddruk te meten'.**

3. WIE WORDT ER AANGESPROKEN?

Huis Perrekes bevindt zich in Oosterlo, een deelgemeente van Geel, "in een gewone straat in een gewoon dorp". Het huis maakt deel uit van de gemeenschap: mensen van het dorp maken gebruik van de zorg- en dienstverlening en worden betrokken bij activiteiten; omgekeerd maken bewoners

"Zorg moet een evidentie zijn. Daarna begint het pas. Maar dat is in de grote structuren nog lang niet doorgedrongen. [...] Ik kom zelf niet uit de medische sector. Volgens mij zie je dat ook aan onze werking. [...] Levenskunst is het centrale woord om het hokjesdenken à la 'ouderdom is verval' te doorbreken. Je moet daartegen rebelleren."

Directrice en bron van inspiratie Carla Molenberghs



> WAAROM IS DIT INITIATIEF INSPIREREND?

Huis Perrekes – het woord 'huis' is bewust gekozen – vertrekt van een filosofie, letterlijk: de inspiratiebronnen zijn opmerkelijk vaak begeisterende dichters en filosofen. Men kleurt hier buiten de lijntjes van de traditionele zorg. Dat blijkt zowel uit de interne werking, waarin onder meer muziek een grote rol speelt, als uit de betrokkenheid bij en van de omgeving. Huis Perrekes bestaat 25 jaar en draagt zijn voldragen visie nu ook uit. De geplande uitbreiding zal het huis en zijn bewoners volop deel laten uitmaken van het dorpsweefsel. En omgekeerd.

EEN UITBREIDING MET VISIE

Huis Perrekes staat voor een uitbreiding die de visie zichtbaar zal versterken en de aanpak zal verrijken en meer divers maken. Zo komt er een zorgpension voor dagverzorging en dag- en nachtopvang. Familieleden en andere mensen kunnen er overnachten. Voor wie nood heeft aan een zorgende omgeving komen er assistentiewoningen. Er wordt een kinderopvang opgestart om kinderen in hun eigen omgeving verbindingen te laten aangaan met andere generaties, en zo het continuüm dat het leven is te versterken. Er komt een centraal tuinenpark en een weide met dieren en moestuinen: publieke plekken die verweven worden met de privétuinen van bestaande en nieuwe gebouwen. Ontmoeting wordt een belangrijk doel. Of hoe de visie van het Huis ook in de omgeving en de architectuur wordt waargemaakt.

en hun familie gebruik van de diensten in het dorp. Daar is met de jaren geleidelijk aan een steeds groter draagvlak voor gegroeid.

De komende nieuwbouw en uitbreiding worden op een kleurrijke wijze kenbaar gemaakt aan de omgeving, door het huis waar alles is begonnen in te duffelen met lapjes stof. Die lapjes worden door bewoners en hun familie, en door een groot aantal vrijwilligers gehaakt en gebreid. Met name mensen uit de omgeving breien mee, in Huis Perrekes zelf. Het initiatief brengt veel teweeg. Carla Molenberghs: "Dit leerde mij dat je iets eenvoudigs moet zoeken om de buurt erbij te betrekken, en het liefst iets dat niets met dementie te maken heeft. Laat het eenvoudig en verbindend zijn, samen iets maken bijvoorbeeld, en je zult zien dat er nieuwe dingen ontstaan."

4. WAT ZIJN ENKELE ACTIES EN INSTRUMENTEN?

- Er is in Huis Perrekes veel aandacht voor het levensverhaal van mensen. In de zorg en de beleving tracht men dan ook aan te sluiten bij vorige levensfasen. Daar wordt de familie nauw bij betrokken.

- Muziek en kunst in het algemeen (poëzie, beeldende kunst...) spelen een belangrijke rol in Huis Perrekes en maken er deel uit van het dagelijks leven. Er wordt dan ook 'geïnvesteed' in muziektherapeuten. Muziek is een manier om banden en contacten te leggen, over generaties en 'soorten mensen' heen. Het 'gemengd' koor met mensen van het team, mensen met dementie, vrijwilligers, leden van een kinder- en jeugdkoor uit de buurt en anderen brengt veel teweeg.

- De jaarlijkse kerstviering is een hoogtepunt van ontmoeting, schoonheid en troost voor de familie en de bewoners.

- Er is een intens cultureel luik aan de werking van Huis Perrekes, dat nauw samenwerkt met de kunstacademie van Geel (muziekschool, tekenacademie) en met cultuurcentrum De Werft. In de zomer vindt in Huis Perrekes een jaarlijks kunstproject plaats met deelnemers van diverse generaties, in samenwerking met het MPI van Oosterlo.

- Met de freinetschool in de buurt zijn de contacten intens en vanzelfsprekend. Het is een gewone zaak dat kinderen uit de school af en aan lopen.

5. NUTTIGE LESSEN

- **Inspiratie komt in Huis Perrekes opmerkelijk vaak van filosofen en kunstenaars. Carla Molenberghs gaat ook in het buitenland op zoek naar goede voorbeelden en bruikbare ideeën, bijvoorbeeld wat architectuur betreft.**

- In Huis Perrekes zijn een aantal initiatieven ontstaan dankzij mensen die met de dementieproblematiek bij hun ouders werden geconfronteerd, waardoor hun betrokkenheid als vanzelf groter werd.

- Huis Perrekes is een zaak van geduld en langzame groei. Je moet mensen blijven overtuigen van een visie die in onze samenleving niet vanzelfsprekend is, en dat kost tijd.



NOG MEER INSPIRATIE EN IDEEËN

• In 2012 vindt in de stad Geel een groots project plaats rond 'kunst, psychiatrie en normaliteit', met coryfeeën als Gwy Mandelinck (Poëziesomer Watou) en Jan Hoet. Huis Perrekes is een van de dragers van het project. Alle groepen die nu al bij de werking van het huis zijn betrokken, zullen ook bij het project een rol kunnen spelen.

> U verneemt alles over dit project van
Carla Molenberghs
Huis Perrekes vzw
T 014 86 83 43
perrekes@skynet.be
www.perrekes.be

5.7 BURGERS ZOALS U EN IK NAAR MEER AUTONOMIE

Het hoort bij de huidige beeldvorming: mensen met dementie zijn afhankelijk, er wordt over hun hoofden heen gepraat, ze worden 'betutteld'. Veel mensen met dementie willen juist autonoom functioneren en als zelfstandige burgers worden behandeld. Dat veronderstelt een andere mentaliteit bij hun medeburgers.

5.7.A. MENSEN MET DEMENTIE VERHEFFEN HUN STEM

De Scottish Dementia Working Group
laat van zich horen



1. HET PROJECT IN EEN NOTENDOP

Ervaringen delen, ijveren voor een betere dienstverlening, streven naar een beter beleid, dementie bespreekbaar maken, het verspreiden van kennis en informatie, een website verzorgen, lokale praatgroepen organiseren: de mensen van de Scottish Dementia Working Group zijn bijzonder actief en nemen gretig het woord. De leden? Een wisselend aantal mensen met dementie of een aanverwante aandoening. Dat aantal schommelt rond de honderd. 'Het woord nemen' is ook de essentie: de stem en de ervaringen van mensen met dementie staan centraal. Zij zijn de krachten die streven naar

een mentaliteitsverandering, bij het beleid en bij de bevolking.

De SDWG is een onafhankelijke organisatie, die werkt onder de koepel van Alzheimer Scotland en financieel ook wordt gesteund door Comic Relief, een professioneel gerunde filantropische organisatie die streeft naar 'a just world free from poverty' en voor wie entertainment een instrument is om dat doel te bereiken. Een van haar programma's richt zich op steun voor oudere mensen, met name kwetsbare bejaarden. Daarin worden ook lokale afdelingen van de Alzheimer's Society gesteund.

Welkom in de winkelstraat!

Osaka, Japan

"Het was in de loop van het project prachtig om te zien hoe de bewoners van de buurt het uiteindelijk als volkomen normaal ervoeren mensen met dementie te zien rondlopen, en hun leven in de gemeenschap te zien voortzetten."

Hoe willen mensen met dementie in het dagzorgcentrum hun tijd doorbrengen? Welke activiteiten willen ze graag doen? De vragen lijken eenvoudig, maar zijn in veel zorgcentra te weinig aan de orde. Vaak wordt er beslist over mensen, en beslissen ze niet zelf.

In het dagzorgcentrum Iki-Iki in het Japanse Osaka, dat sinds 2005 bestaat, gooit men het over een andere boeg. De belangrijkste zorg is de bewoners te laten leven volgens hun eigen voorkeuren en in hun tempo. Dat veronderstelt een herdenken van 'de zorg' zoals we hem doorgaans kennen, eerst en vooral bij het personeel. In Iki-Iki ga je dan ook nauwelijks de bekende 'recreatieactiviteiten' of andere te volgen programma's aantreffen.

- Boodschappen doen en eten maken: dat is een voorbeeld van een belangrijke activiteit in Iki-Iki. Zo komt het dat je door de lokale winkelstraten bewoners van het centrum en hun begeleiders ziet lopen. Ze doen wat ze altijd hebben gedaan, op een natuurlijke manier. Het menu wordt al winkelend bepaald, afhankelijk van het aanbod. En koken gebeurt samen, waarbij mensen elkaar helpen. Anders gezegd: als je iedereen op zijn manier bezig laat zijn, kunnen ook mensen met dementie hun leven in de gemeenschap beter blijven leiden.
- De winkeliers en handelaars zijn hun klanten, na de aanvankelijke aarzeling, inmiddels gewoon, ook dankzij de informerende Nieuwsbrief en de tips die Iki-Iki verspreidt. Het succes van dit project is ook aan hen te danken.



> WAAROM IS DIT INITIATIEF INSPIREREND?

Run by people with dementia: dat is de trotse slagzin van de Scottish Dementia Working Group (SDWG), en het is niet gelogen. Mensen met dementie willen hun stem laten horen, hoor je vaak, en hier doen ze dat met veel flair. De werkgroep/zelforganisatie is op veel fronten actief: het gaat van een boek met grappen over dementie, een dvd over leven met dementie tot mee discussiëren over, lobbyen bij en wegen op het nationale en lokale dementiebeleid in Schotland. Ook de kwaliteit van de zorgdiensten is een strijdpunt.

Leden van de werkgroep voeren op diverse fora waar dementie aan de orde is het woord. Behalve een nationale werking zijn er ook lokale groepen. Wie lijdt aan vooroordelen rond dementie, geraakt die bij deze groep alvast kwijt...

“Ik wilde naar een conferentie voor zorgverleners gaan, maar mocht er niet binnen omdat ik dementie had. Dat was voor mij de klik: na de diagnose val je in een vacuüm. Dokters, verplegers, zorgverleners...: allemaal hebben ze hun organisaties en verenigingen, maar een groep voor mensen met dementie was er niet. Toen dacht ik bij mezelf: ‘Dat is fout.’ Een jaar later was de werkgroep opgericht en ging ik naar diezelfde conferentie. Nu als gast en officiële spreker.”

James KcKillop, medeoprichter van de Scottish Dementia Working Group

2. VAN IDEE NAAR PROJECT

Schotland is, samen met Japan, een pionier in het streven naar een dementievriendelijke omgeving. Daar is de Schotse Alzheimervereniging voor een goed deel verantwoordelijk voor. Sinds ongeveer het jaar 2000 wordt eraan gewerkt, en de baseline van die werking klinkt bekend: mensen met dementie als volwaardige burgers laten participeren aan de lokale sociale netwerken. De werkgroep is in 2004 in die context ontstaan.

3. WIE WORDT ER AANGESPROKEN?

Iedereen met dementie of een verwante aandoening kan lid worden van de SDWG. Er is één voorwaarde: je moet je ervaringen willen delen. Er is een ‘nationale’ SDWG-groep en er zijn lokale of streekgroepen. Wie daar nood of behoefte aan heeft, laat zich op de vergaderingen en andere ontmoetingen vergezellen door een familielid of vriend.

4. WAT ZIJN DE ACTIES EN INSTRUMENTEN?

De SDWG publiceert op haar website een jaarverslag. Een greep uit de activiteiten van oktober 2008 tot september 2009, waarbij we niet mogen vergeten dat de leden elkaar ook ‘gewoon’ ontmoeten om hun ervaringen uit te wisselen:

- leden van de werkgroep wonen conferenties bij over dementie, nationaal en internationaal, met een publiek van o.m. zorgverstrekkers. Ze onderhouden contacten met zorgverstrekkers en sociaal werkers;
- de werkgroep heeft zitting in advies- en andere raden die werken rond gezondheids- en lokaal beleid;
- er worden contacten gelegd met etnisch-culturele minderheden, altijd i.v.m. het thema dementie;

- er worden politieke contacten gelegd en onderhouden met welzijn en zorg. De groep was en is nauw betrokken bij het uitwerken en implementeren van de Schotse Dementia Strategy;

- leden werken mee aan publicaties (boek, dvd) over dementie en het leven met dementie. *Through Our Eyes* heet een recente dvd, en het perspectief van deze documentaire is dat van de persoon met dementie. Doel: bewustwording rond ‘dementievriendelijkheid’ creëren bij diverse doelgroepen, onder meer zorgverleners;

- leden geven voordrachten en workshops over dementie, op scholen van diverse niveaus en voor verenigingen;

- de werkgroep werkt mee aan initiatieven i.v.m. dementie, zoals de Dementia Awareness Week.

5. NUTTIGE LESSEN

- Onder meer dankzij SDWG wordt in Schotland ervaringsdeskundigheid ingezet bij beleidsvoorbereidend werk en bij initiatieven die de samenleving willen sensibiliseren voor een problematiek. Dat is ook bij ons al het geval voor armoede en voor psychisch kwetsbare mensen. Kan het ook voor dementie op grotere schaal dan nu?

- Het lijkt een boude vergelijking, maar de Schotse werkgroep worstelt met de problematiek die bijvoorbeeld ook jeugdbewegingen kennen: de generaties volgen elkaar behoorlijk snel op, wat de continuïteit kan bedreigen. Er doen zich in de werking dan ook dips voor.

6. OVER DE FINANCIËN

Van de filantropische organisatie Comic Relief kreeg SDWG 181.739 pond (gegevens van december 2009).

NOG MEER INSPIRATIE EN IDEEËN



• Dat ervaringsdeskundigen inzake dementie het woord voeren, is nog lang niet overal ingeburgerd, al zijn er tekenen van een kentering (blogs en websites, filmpjes en documentaires, de voorstelling van de Werelddag Dementie 2010 in Leuven, het project in Brugge...). Bij organisatoren van projecten rond dementie zou dit een permanente zorg moeten zijn.

• Opmerkelijk (en *typically British?*) is de plaats van humor bij de SDWG (en bij haar funder). ‘Humor en dementie’ is geen vanzelfsprekend koppel, leert de ervaring, en toch kan humor ook een manier zijn om drempels te slechten, contacten te leggen, voor ontspanning te zorgen... Als mensen met dementie volwaardige burgers zijn, dan moet ook humor een plaats in hun leven hebben.

Een inspirerend adres:
esdwg@alzscot.org
www.sdwg.org.uk

5.8 IEDEREEN WELKOM! NAAR LAGE DREMPELS

We beschikken in ons land over een voorbeeldig uitgebouwd zorgsysteem. Maar de zorg speelt zich noodzakelijk af binnen bepaalde kaders en patronen, en kan uiteraard altijd meer en beter: een zorg met veel tijd en aandacht voor waartoe mensen in staat zijn, is ook voor mensen met dementie erg belangrijk. En voor mantelzorgers is een extra zorgsteun vaak zeer welgekomen.

5.8.A. EEN HUIS WAAR MENSEN MET DEMENTIE WELKOM ZIJN

Moeskroen zorgt voor gezelligheid

1. VAN IDEE NAAR PROJECT

De dienst Sociale Zaken en Senioren van Moeskroen kreeg van families en professionele gezondheidswerkers geregeld vragen naar een plek waar mensen met dementie terecht konden en ging daarop in: er werd een onthaalruimte gecreëerd voor mensen met dementie waarin uiteenlopende activiteiten worden georganiseerd, in aanwezigheid van professionele krachten.

De sociale dienst van Moeskroen streeft met dit initiatief een dubbele doelstelling na: de persoon met dementie in staat stellen om opnieuw een sociaal netwerk op te bouwen door 'buiten te komen' en zich te ontspannen, en mantelzorgers de kans geven om even op adem te komen, afstand te nemen van de patiënt en zichzelf een namiddag- of dag lang wat tijd te gunnen. Zo vermijd je een fysieke of mentale instorting.

2. WIE WORDT ER AANGESPROKEN?

Het project richt zich in de eerste plaats tot mensen met dementie in een vroeg of gematigd stadium en die nog thuis wonen. Indirect is het ook bestemd voor de mantelzorgers en de familiale omgeving van de patiënt die vaak leeft in een stresserende situatie.



> WAAROM IS DIT INITIATIEF INSPIREREND?

In Moeskroen vonden al Alzheimercafés plaats, maar in dit huis zijn mensen met dementie welkom en krijgen ze de kans om aan diverse activiteiten mee te doen die zijn aangepast aan hun situatie en zich in een warme en gezellige omgeving afspelen. Dankzij dit initiatief kunnen families en mantelzorgers genieten van vrije momenten en zich ontspannen.



“Koken, gebakjes maken, spelen en andere animatieactiviteiten die de Alzheimerliga voorstelt: aan ideeën voor activiteiten geen gebrek!”

Sarah Boreux, maatschappelijk assistente



3. WAT ZIJN DE ACTIES EN INSTRUMENTEN?

In het onthaalhuis worden ontmoetingen en activiteiten georganiseerd door de stad Moeskroen. Een animatrice zorgt voor de omkadering en organiseert activiteiten, en iemand van het zorgpersoneel helpt de mensen met dementie. Deze twee professionele krachten hebben een opleiding gevolgd, opgezet door de Alzheimerliga, over hoe omgaan met mensen met dementie. Er wordt voor elke persoon met dementie een administratief en medisch dossier ingevuld om zo goed mogelijk aan zijn of haar specifieke behoeften tegemoet te kunnen komen. In een eerste fase bestaan de activiteiten uit koken, spelen of andere vormen van animatie zoals de Alzheimerliga die voorstelt.

4. NUTTIGE LESSEN

Begin juni 2011 werd het project gelanceerd met een eerste ontmoeting met mensen met dementie en hun familieleden; het onthaalhuis werd toen ook ingehuldigd. Het vinden van een geschikte plek was het moeilijkste facet van de onderne-

ming. Het is momenteel nog te vroeg om al conclusies te trekken of de impact te meten. Het project zal worden aangepast afhankelijk van de reacties en de verwachtingen van de deelnemers.

5. OVER DE FINANCIËN

De financiële steun vanwege de Koning Boudewijnstichting wordt helemaal besteed aan de betaling van de zorgverstrekster. De stad Moeskroen betaalt het loon van de animatrice, de huur van het lokaal en de kosten die verbonden zijn met de werking. De deelnemers betalen een kleine bijdrage.

U verneemt alles over dit project van
Sarah Boreux, maatschappelijk assistent
T 056 86 02 53
Sarah.boreux@moucron.be

NOG MEER INSPIRATIE EN IDEEËN

- In de stad Moeskroen zijn al diverse initiatieven genomen voor mensen met dementie en hun familie. Zo vinden er om de drie maanden luister- en praatgroepen plaats voor mantelzorgers en worden er elke tweede dinsdag van de maand Alzheimercafés georganiseerd voor mensen met dementie en hun familie. Het onthaalhuis komt daar nog eens bovenop. Ook worden er jaarlijks lezingen georganiseerd om het grote publiek en professionele gezondheidswerkers te sensibiliseren.

- Het project werd via de lokale pers bekendgemaakt bij het ruime publiek, maar ook door publiciteitsaffiches die werden verspreid via de diensten voor thuiszorg, apothekers, verpleegsters, artsen, handelaars en andere tussenpersonen.

5.9 VEILIG THUIS! NAAR EEN VEILIGER SAMENLEVING

Mensen met dementie leggen soms gedragspatronen aan de dag die hen in onveilige situaties kunnen brengen. Dan is het zaak om als samenleving alert te zijn en adequaat te reageren. Dat geldt voor alle burgers, maar zeker ook voor bepaalde doelgroepen: hulpverleners, personeel van woonzorgcentra, politiemensen...

5.9.A LEVENGREDDENDE SNELHEID DANKZIJ SAMENWERKING

Vermist@Hekla.be: een politiezone neemt het initiatief



1. HET PROJECT IN EEN NOTENDOP

HEKLA is een van de 196 politiezones in België, met de gemeenten Hove, Edegem, Kontich, Lint en Aartselaar. Dit project werd in 2006 opgestart. Doel was dwalende mensen sneller en professioneler op te sporen. Een aantal partners in de vijf gemeenten sloeg de handen in elkaar om het probleem aan te pakken: het Antwerpse regionaal expertisecentrum dementie Orion, de rust- en verzorgingstehuizen, de woonzorgcentra en het Universitair Ziekenhuis Antwerpen (en ook de voorzieningen die verbonden zijn met het Comité Bijzondere Jeugdzorg). De politiemensen leverden de knowhow en stonden in voor de regie.

Kern van de zaak zijn duidelijke communicatieafspraken met de politie en een opsporingsdocument dat de voorzieningen invullen voor mensen met weglooptgedrag. Vertraging is immers vaak te wijten aan niet beschikbare informatie. Het document bevat alle nodige inlichtingen, op enkele last minute-

gegevens na. Bij het vaststellen van een verdwijning belandt het document dankzij goede afspraken in een mum van tijd bij alle politiemensen uit de zone en kan het zoeken, waarmee de instelling zelf al een aanvang heeft gemaakt, beginnen. De politie coördineert.

De meeste personen met dementie wonen zoals bekend thuis. Daarom worden sinds juni 2009 ook huisartsen en thuisverplegers aangesproken en geïnformeerd, net als de mantelzorgers, een moeilijker af te bakenen doelgroep. Om hen te bereiken werkt de politiezone samen met de OCMW's, de thuiszorgdiensten en de huisartsenverenigingen. Er worden opleidingen en informatieavonden georganiseerd, en er worden flyers verspreid. De mantel- en thuiszorgers wordt gevraagd hetzelfde document als de instellingen in te vullen. Bij een verdwijning wordt dat naar de politie gemaaild of gefaxt, of halen politiemensen het thuis op.

2. VAN IDEE NAAR PROJECT

1. Begin 2005: de politiezone HEKLA neemt als initiatiefnemer contact op met Orion. Men wil de ministeriële richtlijn voor het opsporen van vermiste personen verfijnen;
2. voorjaar 2006: een projectgroep met mensen uit de betrokken instellingen en voorzieningen, maar ook met het expertisecentrum Child Focus en de Cel Vermiste Personen van de federale politie, stelt een protocol op. Doel is dwalende personen en weggelopen minderjarigen uit instellingen en voorzieningen snel op te sporen. Tijdens een plenaire samenkomst worden de behoeften opgesteld;

“De initiatieven rond het project hebben zowel verzorgenden in voorzieningen als mantelzorgers een groter vertrouwen gegeven. Zij zijn mee de bezielers geworden die de voordelen van het project promoten.”

Patrick Crabbé, hoofdinspecteur politiezone HEKLA



> WAAROM IS DIT INITIATIEF INSPIREREND?

Bij onrustwekkende verdwijningen is snel optreden letterlijk van levensbelang. Snelheid veronderstelt heldere afspraken, eenvoud en een strakke coördinatie van alle betrokkenen. Dat is wat dit project in de Antwerpse politiezone HEKLA heeft uitgebouwd, dankzij de medewerking van de partners. Politie en zorgverstrekkers werken nauw samen.

Aanvankelijk concentreerde men zich op mensen die verblijven in tehuizen, woonzorgcentra en andere voorzieningen (bijvoorbeeld voor jongeren). Sinds 2009 richt het project zich ook tot mensen die thuis wonen. Daar zijn weer andere partners bij betrokken: mantelzorgers, huisdokter en buurtbewoners. Hierdoor ontstaat er een maatschappelijk veiligheidsnetwerk. De meeste verdwijningen worden binnen de twee uur opgelost.

Het project, dat perfect over te plaatsen is naar andere politiezones, krijgt inmiddels navolging in andere Vlaamse regio's. De expertise wordt overgenomen en aangepast aan de lokale situatie.

3. vanaf mei-september 2006: start van het proefproject en ondertekening van het samenwerkingsprotocol. Het scenario wordt verder uitgewerkt. Belangrijk zijn infovergaderingen met bv. directies van woonzorgcentra en vertegenwoordigers van de lokale OCMW's;

4. vanaf juni 2009: uitbreiding van het project naar de mantel- en thuiszorg. Onder meer de huisartsen worden via hun verenigingen aangesproken om mee bekendheid te geven aan het project;

5. 2010: het project wordt voorgesteld in andere politiezones, waar er veel interesse voor is en er ook al concrete realisaties zijn;

6. juni 2011: de brochure *Als het dan toch mis gaat. Een maatschappelijk veiligheidsnetwerk bij dementie: gedeelde zorg van politie en hulpverleners*, die samen met het Expertisecentrum Dementie Vlaanderen is gemaakt, wordt voorgesteld en verspreid.

3. WIE WORDT ER AANGESPROKEN?

- Woonzorgcentra en andere voorzieningen en instellingen, waaronder ziekenhuizen en de lokale OCMW's;
- professionelen in de thuis- en mantelzorg, huisartsen, kinesisten;
- mantelzorgers en buurtbewoners.

Behalve bij de betrokken doelgroepen wordt het project ook op ruimere schaal voorgesteld en gepromoot:

- bij de regionale expertisecentra Dementie;
- in andere politiezones, als voorbeeld van een 'goede praktijk';
- in de welzijnssector en bij organisaties die met dementie bezig zijn;
- internationaal, wat al de interesse wekte van buitenlandse politiediensten.

4. WAT ZIJN DE ACTIES EN INSTRUMENTEN?

De samenwerking resulteerde in een protocol, een draaiboek en het opsporingsdocument. Dat geheel maakt dat het proces van het opsporen van vermiste mensen vandaag de dag erg vlot verloopt:

- het protocol bevat een aantal afspraken die er samen voor zorgen dat er snel en efficiënt wordt opgetreden bij vermissingen;
- dankzij het draaiboek weten de betrokken partners welke acties zij de eerste twintig minuten zelf kunnen organiseren, en hoe ze daarna moeten optreden en communiceren. Het draaiboek is ter beschikking van alle geïnteresseerden (www.hekla.be).

be/zdiensten/vermissing);

- belangrijk is ook het aanspreken van sleutelfiguren binnen de zorg en mensen op directieniveau, om zo onder meer de lokale OCMW's, ziekenhuizen en woonzorgcentra te betrekken bij het project.

De instellingen krijgen ook tips om zelf vermiste mensen terug te vinden: in de grote meerderheid bevinden die zich nog in of vlak bij de voorziening (in een straal van twee kilometer).

Om het project bij de brede bevolking bekend te maken wordt gewerkt met folders en bewerkt men ook andere informatiekanalen, zoals huisartsen en kinesisten. In de voorzieningen worden familieleden van de bewoners op de hoogte gebracht.

Medewerkers van voorzieningen krijgen een vorming. Gezien het personeelsverloop wordt die geregeld hernomen. De vorming reikt de nodige kennis aan. Belangrijk is ook dat er blijvend gewezen wordt op de nood aan alertheid, inlevingsvermogen en waakzaamheid.

Samenwerking is een woord dat te pas en te onpas wordt gebruikt, maar als het ergens van toepassing is, dan wel hier. Samenwerking is in dit geval levensreddend.

Bij de politie bewaken een projectchef en een procesbegeleider de kwaliteitszorg van het project. Aan de hand van maand- en jaarrapporten worden de resultaten gedocumenteerd. Eind 2010 wees een onderzoek bij alle betrokken partners op de grote tevredenheid over het project.

5. NUTTIGE LESSEN

Samenwerking is een woord dat te pas en te onpas wordt gebruikt, maar als het ergens van toepassing is, dan wel hier. Samenwerking is in dit geval levensreddend en ze mag niet verslappen, bijvoorbeeld omdat ze afhankelijk is van enkelingen-trekkers. De stuurgroep, een structureel element in het project, speelt dan ook een belangrijke rol in het 'warm houden' van de samenwerking.

6. OVER DE FINANCIËN

Los van de personeelskosten zijn er vooral uitgaven voor drukwerk (flyers, drukken van de handleiding op 3.000 exemplaren)... Die bedragen ongeveer 3.000 euro.



NOG MEER INSPIRATIE EN IDEEËN

- Een dergelijk project is uitbreidbaar naar andere doelgroepen met mogelijk risicogedrag en hun instellingen, zoals psychiatrische instellingen, centra voor mensen met Niet-Aangeboren Handicaps, enz.
- Het draaiboek bevat communicatietips voor het omgaan met personen met dementie. Die zijn ook nuttig voor iedereen die wel eens met personen met dementie in aanraking komt. Een idee voor een bredere publiekscampagne met communicatietips, zie de Brugse Dementiewijzer blz. 93.
- Kernwoorden in dit project zijn onder meer waakzaamheid, alertheid en betrokkenheid. Die houding zou de samenleving als geheel aan de dag moeten leggen in het omgaan met mensen met dementie.
- Het idee om vooraf een document in te vullen waardoor er kostbare tijd wordt gespaard (denk aan verdwijningen 's nachts), komt van een personeelslid in een dagverzorgingscentrum. Goede ideeën hoeven niet veel te kosten en kunnen van overal aanwaaien...

U verneemt alles over dit project van
Patrick Crabbé, hoofdinspecteur van politie,
procesbegeleider van de politiezone HEKLA
T 03 444 00 63
patrick.crabbe@hekla.be
www.hekla.be/zdiensten/vermissing

5.9.B GEMEENSCHAPSWACHTERS ALS BEMIDDELAARS

Koekelberg



1. VAN IDEE NAAR PROJECT

Gedragingen van mensen met dementie, zoals ('s nachts) rondlopen, weglopen, agressie of het verwaarlozen van de lichaamshygiëne en de kledij, kunnen tot onaangepaste reacties leiden omdat mensen de ziekte niet kennen: er worden spottende opmerkingen gemaakt, mensen zijn bang, roepen er overhaast de politie bij... De familie kan in zulke noodgevallen ook inderhaast beslissen om de betrokkene te laten opnemen in een voorziening. Andere families leven in isolement en sluiten zelfs de persoon met dementie op om mogelijke problemen te vermijden.

Als eerstelijns hulp zijn gemeenschapswachters (een overkoepelende benaming voor een aantal groepen waartoe ook de 'stadswachters' behoren) goedgeplaatst om een bemiddelende rol te spelen tussen de zieken, hun familie en de burgers. Zij kunnen mensen met dementie geruststellen, hen identificeren en hun vertrouwen wekken. Hun optreden wordt er dankzij een gerichte opleiding alleen maar efficiënter op. De Koekelbergse gemeenschapswachters hadden al een vorming achter de rug over stressbeheer en eerste hulp bij ongeval-

> WAAROM IS DIT INITIATIEF INSPIREREND?

Tijdens hun dagelijkse rondes onderhouden de gemeenschapswachters nauwe contacten met de inwoners van een gemeente. Zij zijn de geknipte bemiddelaars om kleine samenlevingsproblemen aan te pakken. Ze zijn met name goed geplaatst om mensen met dementie op hun gemak te stellen en te vermijden dat hun problematische gedragingen tot onaangepaste reacties leiden van hun familie of van wijkbewoners. De massale respons van de Koekelbergse gemeenschapswachters op het voorstel om een opleiding te volgen bewees dat een project als dit aan een behoefte beantwoordt.

len, maar beschikten nog niet over de specifieke kennis en praktische vaardigheden om adequaat te reageren op mensen met dementie.

2. WIE WORDT ER AANGESPROKEN?

Aanvankelijk was de opleiding bestemd voor een twintigtal gemeenschapswachters, de helft van degenen die in Koekelberg actief zijn. Maar omdat het project zoveel belangstelling kreeg, heeft de gemeente beslist om de vorming open te stellen voor iedereen die wenste deel te nemen. Uiteindelijk volgden 31 gemeenschapswachters in drie groepen de vorming van twee keer een halve dag. Die werd verzorgd door Alzheimer Belgique (voor de Franstaligen) en door BROES (voor de Nederlandstaligen). Nadien kreeg elke groep nog een extra halve dag.

3. WAT ZIJN DE ACTIES EN INSTRUMENTEN?

De opleiding was praktijkgericht. Eerst werden de gemeenschapswachters geattendeerd op de concrete problemen die dementie met zich brengt. Doel was niet alleen dat ze in bepaalde situaties voortaan adequaat reageren, maar ook dat hun perceptie van de problematiek verandert en dat

“Met de opleiding willen we vooral bereiken dat mensen goede reflexen aanleren. Zo maakten in een bepaalde wijk bewoners hun beklag over het feit dat een bejaarde dame voortdurend brood door het venster gooide voor de duiven. De klassieke reactie zou in zo'n geval leiden tot een administratieve boete. Door ter plaatse te gaan, stelde de gemeenschapswachter vast dat de betrokkene dementie had en dat een boete geen effect zou hebben. Hij heeft met haar gepraat en geprobeerd om een band tot stand te brengen door haar regelmatig even te bezoeken. Sindsdien zijn de klachten van de burens verdwenen als sneeuw voor de zon.”

Geoffroy De Ligne, coördinator van de gemeenschapswacht in Koekelberg





ze een meer proactieve houding aan de dag leggen tegenover deze kwetsbare mensen. Ze leerden waakzamer te zijn, signalen te zien en eenvoudige gebaren te stellen (visueel contact houden, eenvoudige en rustgevende woorden gebruiken, vragen of de betrokkene persoonlijke gegevens bij zich heeft...). Het zijn eenvoudige handelingen die het eerste contact vlotter laten verlopen.

Het project werd op een persconferentie aangekondigd en er verscheen in het gemeenteblad een artikel over. Er is ook een informatiebrochure in de maak. Die zal het project van de gemeenschapswachters voorstellen en nuttige informatie bevatten voor een ruim publiek. Het is de bedoeling dat de brochure wordt verspreid in alle openbare en semi-openbare instellingen van de gemeente, maar ook door handelaars die hiervoor belangstelling hebben.

4. NUTTIGE LESSEN

- Als gemeenschapswachter word je niet dagelijks geconfronteerd met verwarde mensen, en toch was het aantal kandidaten voor de opleiding groot, een aanwijzing dat de problematiek wel degelijk bestaat in een verstedelijkte gemeente als Koekelberg. Doel is in de eerste plaats dat iedereen binnen het team van gemeenschapswachters over de nodige basiselementen beschikt om adequaat te reageren in bepaalde typesituaties: je moet weten wat je moet doen en vooral ook wat je beter niet doet.

- Dankzij de opleiding is ook duidelijk geworden dat een aantal gemeenschapswachters meer dan

U verneemt alles over dit project van
Geoffroy Deligne,
coördinator van de beveiligingsambtenaren
Dienst van de gemeenschapswachters
Gemeentehuis Koekelberg
H. Vanhuffelplein
1081 Koekelberg
T 02/412.14.22
gdeligne@koekelberg.irisnet.be

gewone belangstelling hebben voor de thematiek of dat ze, door hun profiel of karakteriële eigenschappen, beter geschikt zijn om om te gaan met een oudere en kwetsbare groep. Hierdoor weet de coördinator voortaan op wie hij een beroep kan doen om meer delicate problemen op te lossen.

- Voor de opleiding was er een neiging om te snel een beroep te doen op de politie, wat het probleem vaak alleen maar erger maakte.

Nu zijn de gemeenschapswachters beter in staat om een aantal situaties in hun eentje aan te pakken. Het omgekeerde doet zich nu ook al voor: de politie doet een beroep op hen!

Dat verder uitbouwen vergt een doorgedreven interne communicatie, waardoor de politiemensen en andere gemeentelijke diensten op de hoogte zijn van de opleiding die gemeenschapswachters volgden en de reflex hebben om op hen een beroep te doen in geval van problemen met mensen met dementie en met verwarde mensen in het algemeen.

5. OVER DE FINANCIËN

De kosten voor de opleiding en de bijbehorende documentatie bedragen 1.800 euro. De gemeente nam kleinere kosten op zich: ondersteuning, materiaal, de zaal, huur... De realisatie en het drukken van de brochure worden geraamd op 2.200 euro.



NOG MEER INSPIRATIE EN IDEEËN

- Ook andere preventiediensten (slachtofferhulp, sociale bemiddeling...) werden op de hoogte gebracht van het project. Zij kunnen met deze kennis mensen die ze ontmoeten in het kader van hun werk doorverwijzen naar de gemeenschapswachters en ze kunnen de wachters ook inlichten over bepaalde ervaringen die ze zelf hebben opgedaan.
- Het valt te overwegen om een opleidingsproject uit te breiden tot andere sociale bemiddelaars.
- Belangrijk is ook dat je voor de hele ploeg de lange termijn voor ogen houdt en dat iedereen de goede praktijken die werden aangeleerd, onthoudt. Wachters met een bijzondere belangstelling voor de problematiek kunnen hierin een belangrijke rol spelen.

5.10 STADSBREED NAAR DE MOBILISATIE VAN EEN HELE STAD

De beeldvorming rond dementie is overwegend negatief. Dat blijkt ook uit onderzoek. Uiteraard zijn er met dementie veel en grote problemen verbonden, maar de angst en de volstrekte negativiteit die nu heersen, worden eenzijdig uitvergroot en hebben een weerslag op de levenskwaliteit van mensen met dementie. Dat kunnen we als open samenleving niet toelaten. Een aantal projecten gaat in tegen het taboe en de stigmatisering.

5.10.A. SAMEN VOOR MEER LEVENSKWALITEIT

Arnsberg gaat voor een beter leven met dementie



1. HET PROJECT IN EEN NOTENDOP

De levenskwaliteit van mensen met dementie en hun familie verbeteren: het klinkt bekend, maar hoe breng je het als gemeente of stad in de praktijk? Het beleid in Arnsberg, een stad van 80.000 inwoners, koos voor een stadsbrede aanpak en probeerde in de drie jaar waarin het project al loopt een netwerk tot stand te brengen waarbij iedereen die met dementie in aanraking komt, betrokken is: de administratie, de zorgsector en sociale diensten, maar ook mensen die bezig zijn met ruimtelijke ordening, wonen, sport, cultuur, onderwijs, enz., of ze nu 'van de stad' zijn of uit het middenveld komen, en of ze nu professionelen of vrijwilligers zijn. Dementie moet op ieders agenda komen en een vanzelfsprekend aandachtspunt worden: daar wil het project toe leiden.

Er wordt gewerkt rond deze facetten: sensibilisering en het wegnemen van taboes, ontmoeting (ook intergenerationeel), het uitbouwen van het hulp- en

ondersteuningsaanbod, informatie, het emanciperen en empoweren van mensen met dementie (ontmoeting, stem laten horen, enz.).

Het project gaat uit van de stedelijke overheid, maar kenmerkend is de medewerking van tal van partners:

- voorzieningen – in Arnsberg zijn die vaak evangelisch geïnspireerd – bouwen verspreid over de stad drie consultatiebureaus of antennes rond dementie uit;
- Scholen en crèches nemen deel aan langetermijnprojecten en -partnerschappen met woonzorgcentra;
- de professionele zorg- en ouderensector (woonzorgcentra, thuiszorg...) steunt het project actief;
- er wordt samengewerkt met het middenveld.

Het project in Arnsberg heeft een 'vast' gezicht: Martin Polenz is van bij het begin de drijvende kracht.

“Het blijft een echte uitdaging om de burgersamenleving voor je te winnen en te activeren voor een thema als dementie. Door naar buiten te komen, voordrachten te geven en te netwerken ga je stapje voor stapje vooruit, maar het blijft een proces van lange adem.”

Martin Polenz, Projekt Demenz Arnsberg

> WAAROM IS DIT INITIATIEF INSPIREREND?

'Samen' is het belangrijkste woord in het project van de Duitse stad Arnsberg. De stedelijke overheid draagt het project en de vaste projectmedewerker is een soort 'makelaar' tussen heel diverse partners.

Kenmerkend is de betrokkenheid van veel Arnsbergenaren, zowel professionelen als vrijwilligers, en zowel organisaties als individuen. Die worden met elkaar in verbinding gebracht.

Het doel 'de levenskwaliteit van mensen met dementie en hun familie verbeteren' slaat op veel facetten van het leven: dat is het grote uitgangspunt in Arnsberg. Het heeft geleid tot een waaier aan initiatieven, met als belangrijkste bouwstenen: de verdere uitbouw én de bekendmaking van het informatie-, ondersteunings- en zorgaanbod, de nauwe samenwerking tussen de vele professionelen en de betrokkenheid van buurten en burgers.

Vooral om dat laatste aspect wordt het project geprezen. Het wil iedereen in Arnsberg die van ver of nabij met dementie te maken krijgt, bij het netwerk betrekken en de kans bieden zich te informeren. Het project is ook één grote uitnodiging aan de bevolking en er is (financiële) steun beschikbaar voor wie een goed idee wil uitwerken. De dragers van het project brengen ook nieuwe partnerschappen tot stand.

Een bijzonder aandachtspunt is het intergenerationele facet: het project wil in buurten ontmoetingsplekken voor jonge en oudere mensen tot stand brengen. Dat komt het samenleven ten goede.



2. VAN IDEE NAAR PROJECT

In Arnsberg was er ook voor de opstart van het project al een ruim engagement van burgers en zorgverleners rond thema's in verband met 'de oude dag', een fundament waarop kon worden voortgebouwd.

Het project bouwde in de eerste maanden de structuren uit, met als belangrijkste factor de drie gedecentraliseerde consultatiebureaus/antennes in diverse delen van de stad. Behalve als hulpverleners en adviesverstrekkers fungeerden de medewerkers daarvan als netwerkers in hun stadsdeel, waar ze goed vertrouwd zijn met de actoren, professionele en andere.

Het grote publiek werd van bij het begin ingelicht over het bestaan van het project. Dat gebeurde met een tentoonstelling en acties voor diverse doelgroepen.

3. WIE WORDT ER AANGESPROKEN?

De eerste doelgroep zijn alle mensen in Arnsberg die met dementie leven. Zij staan centraal. Een tweede doelgroep zijn hun familieleden. Aan hen wordt informatie aangeboden, ondersteuning en begeleiding (op korte en op langere termijn), mogelijkheden om even ontlast te worden van de zorg...

Een derde kring wordt gevormd door de leefomgeving: bureaus, ondernemingen, bejaardenhulp, verenigingen, kerkgemeenschappen, buurtcomités, familiecentra, scholen en crèches... Bij deze laatste groep gaat het om informatie en sensibilisering.

4. WAT ZIJN DE ACTIES EN INSTRUMENTEN?

- Een belangrijk instrument van het project is het uitbouwen van samenwerkingsverbanden en partnerschappen. Er wordt permanent genetwerkt, met de projectverantwoordelijke als 'makelaar'.

- Het project en het bijbehorende aanbod wordt onder meer dankzij voordrachten voor heel diverse publieksgroepen bekendgemaakt. Wie dat wenst (ondernemingen, verenigingen, organisaties...), kan om zo'n voordracht of gespreksavond vragen. Belangrijk is het multiplicatoreffect: op deze manier wordt het project verspreid.

- Er wordt op verschillende manieren gewerkt aan de zichtbare aanwezigheid van het project en van het thema dementie in de publieke ruimte van Arnsberg: evenementen in diverse sferen (cultureel, ethisch-filosofisch, gezondheid, informerend...), aanwezigheid in de media, afficheacties, flyers, brochures... Er wordt ook gefocust op projecten die zich richten op bepaalde buurten of wijken in de stad. Die worden door het overkoepelende project opgezet of ondersteund.

- Het project liep eind 2010 af. De stad plant structurele middelen om de netwerkwerking en de coördinatie voort te zetten. Er zal ook een praktijkgericht handboek worden gemaakt om de ervaringen van het modelproject in Arnsberg vast te houden.

- Op de website maak je kennis met de uitgangspunten en doelstellingen, maar ook met enthousi-

TUINMANNEN, EEN HOND EN CLOWNS. HET PROJECT IN ARNSBERG IN DE PRAKTIJK

Het project in Arnsberg is een verhaal van ideeën, van het in contact brengen van mensen met elkaar en van bekendmaking.

HET PROJECT TIJDLOOS

Het jeugd ontmoetingscentrum Liebfrauen vroeg zich af hoe het kon bijdragen aan een beter leven voor mensen met dementie en tegelijk de sociale vaardigheden van de kinderen en jongeren kon versterken. Dat leidde tot het project Tijdloos, dat bruggen wil slaan.

EEN BIJZONDERE DEMENTIEWERKER...

Het project in Arnsberg zorgt ook voor de bekendmaking van opmerkelijke initiatieven. Zo'n initiatief is bijvoorbeeld 'Herr Schröder' die geregeld mensen in een Arnsbergs woonzorgcentrum bezoekt. 'Herr Schröder' is een labrador en de aanwezigheid van deze hond heeft een bijzonder positieve invloed op mensen met dementie, zo blijkt. Er komen herinneringen boven, er wordt volop non-verbaal gecommuniceerd, er wordt gespeeld, enz.

WE DANSEN WEER

Een regionaal dienstencentrum voor dementie in de streek organiseert al jaren regelmatig dansmiddagen voor senioren. Zoals bekend genieten veel mensen met dementie van beweging en muziek. Het project in Arnsberg pikte dit op en organiseerde met enkele partners (het betrokken dienstencentrum, een dansschool) een vormingsdag rond het thema 'We dansen weer'. Vijftig deelnemers kregen een opleiding die zich in de eerste plaats richtte tot multiplicatoren. Doel is dat het dansvirus zich via hen verder verspreidt.

JEUGDBOEKEN OVER DE OUDE DAG

In het kader van het project nam een kinderdagverblijf het initiatief om een boekenlijst aan te leggen van kinder- en jeugdboeken waarin oudere mensen een belangrijke rol spelen. De boeken werden ook zo veel mogelijk verzameld en staan dankzij de netwerking ter beschikking van andere crèches en scholen.



Het al bestaande kindercircus Fantastello nodigde senioren van het vlakbij gelegen woonzorgcentrum uit om samen het Zirkusgala der Generationen op te zetten. Het resultaat waren voorstellingen met artiesten van 6 tot 82 jaar. In 2009 werd in het ontmoetingscentrum het café Tijdloos ingericht, waar oudere mensen uit de buurt jongeren ontmoeten. Het zomeratelier 8 tot 88 was een evenement van de Arnsberger Kunstsommer, en inmiddels scholen kinderen en jongeren zich om tot een soort van Cliniclowns en verzorgen ze optredens in het woonzorgcentrum. Deze initiatieven maken geen onderscheid tussen bejaarden met en zonder dementie.

EEN CURSUS VOOR TUINMANNEN IN SPE

Leerlingen van een tuinbouwopleiding kregen een les in het omgaan met dementie. Zij kregen de opdracht de tuin van een woonzorgcentrum om te bouwen tot een dementievriendelijke omgeving: overzichtelijk en vol afwisseling, zonder giftige planten, met bloemen die hoog reiken, enz.



U verneemt alles over dit project van
Martin Polenz, Projekt Demenz Arnsberg
T 029 32 201 22 06
m.polenz@arnsberg.de
www.projekt-demenz-arnsberg.de



asmerende beschrijvingen van goede ideeën die al zijn uitgewerkt, en met persartikels daarover. Een Marktplatz wil vraag en aanbod op elkaar afstemmen, tot op het niveau van de individuele burger en zijn aanbod of behoefte.

5. NUTTIGE LESSEN

- Het project in Arnsberg werkt op diverse niveaus en er wordt nauw samengewerkt met partners uit de gezondheids- en de ouderensector. Doel is onder meer het zorg- en ondersteuningsaanbod voor mensen met dementie en de informatie over dementie structureel te verbeteren. Daar spelen de consultatiebureaus/antennes een belangrijke rol in. Tegelijk wordt er een veel breder netwerk uitgebouwd met partners uit zeer diverse domeinen én komt dementie via allerlei acties in de openbaarheid.

- Het project werkt in twee richtingen: top-down en bottom-up. De stad is de initiatiefnemer en was drie jaar lang de vaste aandrijver. Zij zet ook tal van

acties op: de uitbouw van het netwerk, informatieacties, de bekendmaking van het project zelf... Tegelijk worden mensen en organisaties die zelf initiatieven nemen, door het project ondersteund. Die (creatieve) ideeën komen er inderdaad ook, mede dankzij de intensieve en blijvende bekendmaking van het project.

- Er gaapt vaak een kloof tussen de professionele zorg- en hulpverstrekkers en burgers die zich willen engageren. De kloof overbruggen veronderstelt wederzijdse aanvaarding en waardering voor het werk van de twee 'kanten'.

6. OVER DE FINANCIËN

Het project loopt over een periode van drie jaar en wordt gesteund door de Duitse Robert Bosch Stiftung in het kader van haar Aktion Demenz-project en door lokale actoren. Er is een vaste medewerker in dienst van de stad.



NOG MEER INSPIRATIE EN IDEEËN

- Dat het project in Arnsberg over drie jaar loopt, zegt al iets over de tijd en energie die je nodig hebt om iets dergelijks van de grond te krijgen. Dat leert de ervaring ook elders. Projecten over dementie vergen geduld en je moet soms vallen om dan weer op te staan. Met name het 'meekrijgen' van segmenten van de burgersamenleving is geen sinecure.
- In Arnsberg wordt de stad verdeeld in delen: in de ene buurt zal een aanbod inzake dementie meer nodig zijn dan in andere buurten, gezien de samenstelling van de bevolking. Deze benadering helpt om de problematiek overzienbaar en beheersbaar te houden, en om beter te focussen.
- **In Arnsberg scharen de politieke verantwoordelijken, met name de burgemeester, zich actief achter het project en treden ze ook in de media op als 'woordvoerders', een belangrijk signaal.**
- Zoals het project in Arnsberg het resultaat is van financiële steun voor een goed idee, roept het zelf de Arnsbergers op om hun creatieve ideeën kenbaar te maken. Daar kan financiële steun voor worden geboden en initiatiefnemers worden met elkaar in contact gebracht.

5.10.A. STADSBREED EN IDEEËNRIJK

Samen voor een dementievriendelijk Brugge!



1. HET PROJECT IN EEN NOTENDOP

Het Brugse project wil de stad mobiliseren en warm maken om mensen met dementie te laten blijven meetellen, hen met een andere dan de traditionele blik te bekijken en niet te isoleren. 'De stad', dat betekent meer concreet een aantal groepen en sectoren, te beginnen met de al jaren warmgelopen zorgsector. Verder zijn er het onderwijs van laag tot hoog, het brede verenigingsleven, de culturele sector in zijn meest ruime betekenis, de horeca en andere handelaars, en de politie.

Het initiatief gaat uit van het Expertisecentrum Dementie Brugge Foton, een initiatief van Familiezorg West-Vlaanderen vzw, een autonome en integrale thuiszorgdienst. Er wordt nauw samen gewerkt met het bestaande Overlegplatform Dementie Noord-West-Vlaanderen en het Samenwerkingsinitiatief Eerstelijnsgezondheidszorg (SEL).

Het Fotonhuis fungeert als ontmoetingspunt en draaischijf, en het kleine Fototeam als 'vliegwiel' en aanspreekpunt.

In de werkgroep die het project mee aanstuurt, coördineert en evalueert, zit ook de schepen van Welzijn, die actief meedenkt en het stadsbestuur op de hoogte houdt. Voorgestelde acties vanuit de doelgroepen worden door de werkgroep geëvalueerd en zo nodig bijgestuurd aan de hand van de doelstellingencriteria. Inspiratie komt onder meer uit Schotland en het Duitse Arnsberg.

Voorjaar 2010 werd het project 'Samen voor een dementievriendelijk Brugge!' bekendgemaakt. Dat werd gevolgd door tal van contactmomenten met sectoren en groepen, de ontwikkeling van een logo en affiche, het maken van een website en de Dementiewijzer, het opstellen van een vormingspakket...

“Of we dingen anders hadden moeten doen? Ik denk het niet: we hebben eerst een jaar lang een fundering gelegd. Deze is breed en diep. Daar bouwen we nu op, en we zetten daarbij diverse sporen uit. Ik geniet van de wijze waarop het tot nu toe is gegaan, en ik houd ook van de golfbewegingen die er zijn. Soms is het heel intens, in andere periodes zoeken we bewust weer de luwte op. Het groeit heel organisch met de inbreng van velen en dat voelt goed aan.”

Bart Deltour, coördinator van Foton



> WAAROM IS DIT INITIATIEF INSPIREREND?

Inspirerend in Brugge is eerst en vooral de jarenlange voorgeschiedenis van het project: de samenwerking en samenhang binnen de zorgsector, de pioniersinitiatieven rond dementie, de krachtige individuele trekkers... Dáár werd het fundament gelegd van het stadsbrede project 'Samen voor een dementievriendelijk Brugge!'. Dat bouwt voort op een bestaande 'dementievriendelijke cultuur' en is op zijn beurt een voorloper in ons land.

Ook dit nieuwe project wordt gedragen door een aantal zorgpartners samen, met het expertisecentrum Foton als aandrijver en met actieve betrokkenheid en steun van het stadsbestuur.

Men trekt nu als het ware vanuit de zorgsector de stad in. Dat kost tijd en vergt geduld, en dat besef is er ook bij de initiatiefnemers: eerst moet je een fundering leggen. Het gaat hier tenslotte om een mentaliteitsverandering.

Opmerkelijk is ook dat mensen met dementie in het project een stem krijgen. En er is in Brugge geen schroom om ideeën van elders te integreren, onder meer uit de campagne 'Dementievriendelijke gemeente' van de Koning Boudewijnstichting en uit het buitenland.

De vele contacten leverden ideeën en inzichten op over hoe je het best te werk gaat met bepaalde doelgroepen. Dat is nuttig om het project voortdurend bij te sturen. Het aanbrenge van het thema 'dementie' is lang niet overal vanzelfsprekend en kost tijd. De beweging is dubbel: vanuit het project worden ideeën en plannen gelanceerd, en omgekeerd wordt iedereen uitgenodigd om zelf suggesties te doen. Onder meer de speciaal ontwikkelde (en aanvankelijk niet geplande) website speelt als draaischijf en leverancier van ideeën een belangrijke rol.

2. VAN IDEE NAAR PROJECT

- In Brugge bestaat er sinds jaren een overlegplatform dementie, met partners uit de thuiszorg, ziekenhuizen en woon- en zorgcentra. Doel is de zorg te optimaliseren en beter af te stemmen op de noden. Andere Brugse pioniersprojecten zijn: de twee geheugenklinieken, de eerste dagverzorgingscentra, expertequipes binnen de gezinszorg en een gespecialiseerde vrijwilligerswerking (Camino). In dit alles speelt Foton, een van de eerste expertisecentra in Vlaanderen, een belangrijke rol. Het centrum publiceert ook artikels en boeken, waaronder één gericht tot mensen met dementie, en werkt sinds vijftien jaar met gespecialiseerde dementieconsulenten in de thuiszorg. Dit project vloeide mee voort uit deze open sfeer van samenwerking, en de samenwerking wordt er op haar beurt weer door versterkt, zoals in december 2010 bleek op een druk bijgewoond zorgsymposium.

- Na een voorbereidingstijd vond op 1 april 2010 een startvergadering plaats met een honderdtal geïnte-

resseerden uit diverse domeinen. Mensen maakten kennis met de wereld van personen met dementie, de doelstellingen van het project en mogelijke acties. Ervaringsdeskundigen, onder wie twee mensen met dementie, brachten getuigenissen. Deze opstart werd gevolgd door vier (niet altijd even druk bijgewoonde) vergaderingen met specifieke sectoren: vorming en onderwijs, het verenigingsleven, horeca en bedrijven, en de culturele sector. Op een andere vergadering werd aan de politie, het stadsbestuur en de stadswachten het HEKLA-project voorgesteld (zie hierover blz. 74). Voor andere instrumenten en acties: zie hieronder.

3. WIE WORDT ER AANGESPROKEN?

Sinds begin 2010 werden in Brugge de verenigingen, winkeliers en handelaars, de culturele sector, het onderwijs, de politie en de zorgsector aangesproken en uitgenodigd om mee de doelstellingen te realiseren. Er wordt onder meer gewerkt met sleutelfiguren die een multiplicatoreffect teweeg kunnen brengen. Er wordt formeel vergaderd met de sector, en er wordt intens genetwerkt.

4. WAT ZIJN ENKELE ACTIES EN INSTRUMENTEN?

- Website: de website, die oorspronkelijk niet was gepland, maar waar intussen veel (werk)tijd in is gekropen, is behalve een informatie- ook een bekendmakings- en ideeënkanaal. Het lijkt een belangrijk instrument te worden, met heel wat bezoekers. Wat binnenkomt aan voorstellen, wordt eerst gescreend op een aantal criteria: het moet beantwoorden aan de krachtlijnen en uitgangspunten van het project. Zowel bestaande als nieuwe

EEN VIJFJARENPLAN

Na een werking van goed een half jaar was het tijd om het Brugse project en de vele ideeën en plannen te structureren. In het vijfjarenplan van eind 2010 worden grote lijnen uitgezet en keuzes gemaakt. Zo zal er met jaarthema's en -focussen worden gewerkt.

- 2011: zichtbaarheid en aanwezigheid in de stad (verspreiding Dementiewijzer, sensibilisering van de middenstand)
- 2012: een groot cultuurproject als draagvlak voor verdere ontwikkelingen. Voorbeeld: Berlijn, *Konfetti im Kopf* (zie blz. 25)
- 2013: een groot onderwijsproject, met een aantal integratieprojecten (wijken, zorg, cultuur, intergenerationeel)
- 2014: integratie van dementie in het stadsleven (mobiliteit, loketfuncties, vorming juridische en medische sector...)
- 2015: 'cultuur en zorg', een groot cultuurproject, met tal van randactiviteiten; in samenwerking met musea, podiumkunsten, bibliotheken, enz.



Sinds begin 2010 werden in Brugge de verenigingen, winkeliers en handelaars, de culturele sector, het onderwijs, de politie en de zorgsector aangesproken en uitgenodigd om mee de doelstellingen te realiseren.

acties krijgen op de site hun plek. Er worden ook volop binnen- en buitenlandse ideeën en suggesties aangereikt, wat op zijn beurt nieuwe ideeën en suggesties uitlokt. Op de site komen ook mensen met dementie aan het woord, net als mantelzorgers en hulpverleners.

- Er werd een symbolisch logo ontwikkeld: een geknoopte zakdoek. Dat wordt systematisch gebruikt en verspreid op documenten, affiches en flyers, en wordt ook als sticker verdeeld aan Brugse zaken die zich solidair en 'dementievriendelijk' willen profileren.

- In een Brugse straat wordt een filmpje opgenomen met voorbeelden van alledaagse situaties van dementievriendelijk en -onvriendelijk gedrag: bij de kruidenier of bakker, in de bank, in een kledingzaak, in een restaurant, bij de kapper en op straat. De scènes worden gespeeld door een amateurtoneelgezelschap en ook de werkgroep Lokale Economie van de stad Brugge steunt dit initiatief. Het filmpje is ook nuttig in vormingen rond dementie.

- Voor een dementievriendelijke samenleving zijn correcte informatie en een genuanceerde beeldvorming essentieel. Daarom werd binnen het project, samen met zowat twintig professionele vormingswerkers, een basisvorming van twee uur uitgewerkt. Die geeft aan mensen zonder voor kennis heldere informatie over dementie en over de omgang met de betrokken mensen. De vorming is ontwikkeld op maat van Brugse verenigingen (sociocultureel, sport, jeugd, buurtwerking...) en van wie bij zijn werk in contact komt met mensen

met dementie en hun familie. Het Brugse project wordt kort toegelicht, samen met mogelijke acties om een vereniging of organisatie 'dementievriendelijk' te maken.

- Een opmerkelijk en veelzeggend initiatief was de seniorenwandeling. Deze geleide wandeling door Brugge wordt jaarlijks aangeboden aan Bruggelingen bij hun 65ste of 70ste verjaardag. In 2010 werd ze gevolgd door een informatief luik over dementie, geen vanzelfsprekend thema bij een ontspannen activiteit. Een aantal mensen kwam om die reden niet. Veel van de 400 aanwezige senioren vonden het een erg leerrijke evaring.

- Het project wil werken met aandachtspersonen in verenigingen en wijken. Deze mensen kunnen een kennis-, signaal-, verbinding- en antennefunctie vervullen wat het thema dementie betreft. Er is tegenover het concept enige terughoudendheid en er zijn twijfels over de werkbaarheid. Het wordt momenteel verder aangebracht en voorgesteld.

- Er zijn ook initiatieven in de culturele sfeer, zoals de tentoonstelling *Tijdloos* heden. In de jaarbrochure met het Brugse cultureel aanbod staat het projectlogo (de geknoopte zakdoek) bij voorstellingen waarin het thema 'dementie' aan bod komt.

WIJZER OVER DEMENTIE DE DEMENTIEWIJZER

Sinds juni 2011 is er de Dementiewijzer, een aantrekkelijk gadget dat dementie bespreekbaar, en de stap naar hulpverlening makkelijker wil maken. Een waaier die je kunt opvouwen geeft vragen en antwoorden in verband met het aanbod aan diensten en voorzieningen. Je krijgt ook eenvoudige en praktische communicatietips.

Leden van het overlegplatform Dementie werkten de Dementiewijzer inhoudelijk uit, een studente Product Design ontwikkelde de lay-out en de Provincie West-Vlaanderen en de Koning Boudewijnstichting financierden. De wijzer is gedrukt op 7.000 exemplaren en wordt op tal van plaatsen verspreid, in de gezondheidszorg maar ook bij handelaars en maatschappelijke diensten.

KRACHTLIJNEN VOOR IDEEËN



1. draagt bij tot een genuanceerde beeldvorming over dementie;
 2. belicht en bekrachtigt de mogelijkheden van de persoon met dementie;
 3. bevordert de sociale (re)integratie van personen met dementie in hun directe omgeving en de bredere samenleving;
 4. levert een bijdrage om de levenskwaliteit van de persoon met dementie en zijn omgeving te verbeteren;
 5. beoogt een actieve betrokkenheid/samenpraak/inspraak van de persoon met dementie en zijn omgeving;
 6. creëert een sfeer van solidariteit en gezamenlijk engagement tussen generaties;
 7. creëert en/of ondersteunt samenwerking tussen de verschillende sectoren van de stadsgemeenschap;
 8. bevordert de burgerzin en de gezamenlijke verantwoordelijkheidszin van een stadsgemeenschap voor een kwetsbare doelgroep;
 9. draagt bij tot een menselijke en kwaliteitsvolle zorg en aandacht voor mensen met dementie en hun omgeving binnen onze stadsgemeenschap.
- 'Opgenomen worden in het project' betekent dat het deelproject op de website figureert, dat het projectlogo kan worden gebruikt en dat er logistieke en andere steun mogelijk is, bijvoorbeeld vanwege de stad Brugge.

5. NUTTIGE LESSEN

- In Brugge begon alles met een zorgsector die samenhorig optreedt, complementair werkt en dus niet 'concurrentieel' denkt. Dat creëert positieve concurrentie, is tijd-, geld- en energiebesparend en schept nieuwe mogelijkheden.

Een van de krachten van de intense samenwerking in de Brugse zorgsector is dat mensen 'van het terrein' elkaar geregeld ontmoeten. Uit elkaars werk putten ze nieuwe kracht en inspiratie.

De eenzame eilanden die er in de zorgsector soms zijn worden hier één groot en kleurrijk 'continent' en er ontstaat een wij-gevoel. Een gemotiveerde zorgsector is ook een heel efficiënt en dankbaar bekendmakingskanaal.

- De impact van acties blijkt het grootst te zijn als ze gebundeld worden in één periode en als de pers actief wordt bespeeld en wordt uitgenodigd. Dit moet worden herhaald, waarbij het blijven focussen op de essentie van de doelstellingen essentieel is. Die volgehouden eenvormigheid moet ook blijken uit de 'huisstijl' van het project (logo, standaardteksten, enz.). Het helpt daarbij dat er één duidelijk centraal aanspreekpunt is.

- Een project als dit wordt niet overal meteen op gejuich onthaald. Bij de voorstelling ervan aan culturele actoren was er wat scepticisme en wees men op het gevaar van stigmatisering. De eerste

bijeenkomsten leverden dan ook nuttige ideeën op om het project bij te sturen en te leren van de ervaring in diverse sectoren met andere kansengroepen. De les: sluit aan bij wat er leeft, werk met spontane aanmeldingen van derden en maak er een nieuwe actielijn van. Dat werkt vaak beter dan per se eigen ideeën willen doordrukken.

- Van bij het begin is de schepen van Welzijn nauw bij het project betrokken en werd ook de burgemeester ingelicht. Het project werd (mede hierdoor) opgenomen in het Seniorenbeleidsplan. Andere schepenen worden afzonderlijk aangesproken: het ontwikkelen van wandelingen voor mensen met dementie naar Limburgs voorbeeld (zie hierover de blz. 44) is bijvoorbeeld een thema voor de schepen van Toerisme. De stad biedt op dit moment geen financiële maar wel stevige logistieke steun: deelprojecten die zijn opgenomen in het project krijgen bv. ruimte in culturele centra ter beschikking, brieven werden op stadskosten verstuurd, flyers en affiches gedrukt.

6. OVER DE FINANCIËN

Twée mensen van het Fototeam kregen binnen hun takenpakket gedeeltelijke vrijstelling om aan dit project te werken. De loonkosten werden op ca. 18.000 euro begroot. Maar dat cijfer beantwoordt niet aan de reële kosten. Denk bijvoorbeeld aan de vergaderingen van de werkgroep (onder meer over het project), de inzet van de stadsdiensten, de logistiek, het drukwerk, enz. enz. Om zo'n project duurzame slaagkansen te geven is volgens de initiatiefnemers een halftijdse kracht nodig, naast projectmatige subsidiëring.

U verneemt alles over dit project van
Bart Deltour en Claire Meire, Foton,
Expertisecentrum Dementie
T 050/33 02 70
foton@dementie.be
www.dementievriendelijkbrugge.be



NOG MEER INSPIRATIE EN IDEEËN



- Mensen die zelf in hun omgeving met dementie te maken hebben (gehad) en die sleutel- of gezagsposities bekleden, zijn vaak erg gemotiveerd om 'iets te doen'. Zij kunnen invloed uitoefenen, het gezicht van een campagne zijn, enz.
- Al te vaak wordt er tegenover mensen met dementie erg betuttelend opgetreden. Naar het voorbeeld van buitenlandse projecten zijn zij in Brugge actieve partners die het woord nemen, voorstellen doen, het project mee richting geven...
- Websites en internet spelen in veel projecten een belangrijke rol. Vergeet daarbij niet dat veel mensen uit de doelgroep niet beschikken over internet of er niet in thuis zijn.
- Op een recent symposium in Brugge werd een OCMW-project voorgesteld (zwemmen met mensen met dementie) dat tot nu toe mislukt is, ook al was het idee goed. Net om zo'n idee nieuwe kansen te geven en bij te sturen is zo'n voorstelling zinvol. Niet alles lukt meteen, en dat mag en moet ook gezegd worden.
- Bij sleutelfiguren wordt al snel gedacht aan de zorg-, de sociale en de culturele sector. Op een ander vlak kunnen ook bekende lokale middenstanders dienstdoen als sleutelfiguren. Ook zij kunnen het thema 'dementievriendelijkheid' bij hun collega's bespreekbaar maken. Als deze symboolfiguren bijvoorbeeld meedoen met een bepaalde campagne, vervullen ook zij een voorbeeld- en multiplicatorfunctie. Iets vergelijkbaars is het geval voor verenigingen en organisaties die het Brugse project in hun Nieuwsbrieven vermelden en verspreiden.
- Beter goed gejat dan slecht gevonden: de Brugse trekkers doen graag inspiratie op in binnen- en buitenland. Dat levert weer nieuwe ideeën op en het verspreidt bestaande expertise.

6. NOG MEER INSPIRATIE. ANDERE PROJECTEN UIT DE PROJECT- OPROEPEN

De Koning Boudewijnstichting ondersteunde en ondersteunt momenteel (juni 2011) ongeveer zestig projecten. We sommen ze hieronder op. Op de website www.kbs-frb.be vindt u ook de adresgegevens van de verantwoordelijke personen.

ANDENNE, OCMW: Le toucher relationnel dans la maladie d'Alzheimer (stade avancé)

Mantelzorgers en familieleden van mensen met dementie massagetechnieken aanleren om de affectieve band met hun ouder aan te halen.

ANTWERPEN (WILRIJK), Regionaal Expertisecentrum Dementie Orion: Inloophuis dementia

Een inloophuis opstarten voor personen met dementie, hun omgeving en iedereen die geïnteresseerd is in dementie.

ARDOOIE, OCMW: Dementie uit de Schaduw

Een laagdrempelig, lokaal steunpunt organiseren om personen met dementie te ondersteunen en de ziekte onder de aandacht te brengen.

BLÉGNY, Maison de quartier de Blégny: Le jardin des souvenirs

Met de hulp van een groep jongeren bejaarde mensen opnieuw in contact brengen met de natuur en met hun herinneringen.

BRUSSEL, OCMW: Kiosk Contour 2010

Een zintuigenkiosk installeren in de tuin als socio-culturele ontmoetingsplaats voor het geriatriesch centrum en de wijk.

BRUSSEL, OCMW: La locomotive artistique 2001-2011

Een ontmoetingsruimte inrichten in een rusthuis waar personen met dementie en wijkbewoners elkaar kunnen ontmoeten.

BRUSSEL, Gymsana vzw: Gym Alzheimer

Gymlessen organiseren voor mensen met dementie en hun verwanten.

CHARLEROI, OCMW: L'Art-thérapie comme moyen d'expression et d'échange pour la personne âgée atteinte d'une maladie de type Alzheimer

Door kunsttherapie mensen met dementie stimuleren om zich uit te drukken.

CHAUDFONTAINE, gemeentebestuur: Bulles d'air

Ontspannings- en andere activiteiten organiseren voor personen met dementie en hun mantelzorgers.

COMINES-WARNETON, gemeentebestuur: Personnes touchées par la maladie d'Alzheimer (ou d'une maladie apparentée) : clés pour les comprendre et les aider à Comines-Warneton

Activiteiten organiseren die toegankelijk zijn voor mensen met dementie en de bevolking sensibiliseren om mensen met dementie beter te kunnen begrijpen en begeleiden.

DENDERMONDE, OCMW: Niet verboden te storen

Binnen de lokale dienstencentra, zowel fysiek als mentaal, ruimte maken voor mensen met dementie en hun mantelzorgers.

DILBEEK, OCMW: Wat men niet kan helen, moet men strelen... Dementie is een ongeneeslijke ziekte, een vriendelijke houding tegenover de dementerende persoon verhoogt zijn levenskwaliteit

Een project opzetten om mensen met dementie te laten participeren aan kunst, muziek en sport.

EKKLO, Stadsbestuur: Eeklo 2015 Koppig

Een dementievriendelijk project opzetten om weerwerk te bieden aan dementie en de bevolking rond de problematiek te sensibiliseren.

ELSENE, OCMW: Le Carnet Relai(CR): un outil de communication au quotidien pour la personne atteinte de la maladie d'Alzheimer ou d'une maladie apparentée.

Een communicatie-instrument ontwikkelen voor het dagelijks leven van de persoon met dementie.

ENGHIEN, OCMW: Projet intergénérationnel et socio-culturel

Een intergenerationeel en socio-cultureel project opzetten waarbij mensen met dementie door kinderen geïnterviewd worden over anekdotes uit hun verleden. Op basis daarvan wordt een poppentheatervoorstelling uitgewerkt.

ERPE-MERE, OCMW: Laat me nu toch niet alleen

Een gespecialiseerde opleiding aanbieden aan eerste-lijnswerkers en personen met dementie (in de beginfase van de ziekte) activeren door buddy's in te schakelen.

EUPEN, Patientien Rat & Treff: Journées de la démence 2010 'Mut zur Lücke - Vivre autrement la démence'

Twee dagen rond dementie met openbare debatten, workshops, kunst, theater... om het taboe rond dementie binnen de Duitse Gemeenschap te doorbreken.

EVERE, gemeentebestuur: Promouvoir la mobilité/motricité malgré l'Alzheimer

Een wekelijkse gymnastiekles inrichten voor mensen met dementie en hun mantelzorgers om hun mobiliteit en de sociale contacten te bevorderen.

GENT, OCMW en Lokaal Dienstencentrum Wibier: Vergeten kracht

De bewustmaking rond dementie verhogen, de omgang met personen met dementie vergemakkelijken en het isolement van personen met dementie doorbreken.

GERAARDSBERGEN, OCMW: Sensibilisatie van de dienstverlenende en commerciële sector m.b.t. het omgaan met klanten met dementie

Workshops organiseren om de dienstverlenende en commerciële sector te leren omgaan met mensen met dementie.

GROBBENDONK, Basisschool De Wijngaard: Personen met dementie en kinderen beleven samen avonturen

Een aanbod aan doe- en belevingsactiviteiten uitwerken waarbij personen met dementie en kinderen samen aan de slag gaan.

HEIST-OP-DEN-BERG, OCMW: Heist-op-den-Berg, een plattelandsgemeente met pit voor mensen met dementie

Een totaalproject uitwerken waarbij verschillende actoren uit de gemeente samenwerken om mensen met dementie te begeleiden, activeren en te betrekken bij de activiteiten in de gemeente.

HERENTHOUT, Dienstencentrum Huis Driane: Herenthout, een dementievriendelijke gemeente!

Een infocampagne organiseren rond dementie om burgers te sensibiliseren.

HERSTAL-VOTTEM, Association Interrégionale de Guidance et de Santé: Une mémoire pour tous

Ontmoetingen organiseren tussen kinderen en mensen met dementie om logische en geheugenspelletjes te spelen.

INGELMUNSTER, OCMW: De Misthoorn - begeleiding dementie Ingelmunster

Functioneren als een lokaal, laagdrempelig aanspreekpunt rond dementie dat sensibiliseert en de nog thuiswonende mensen met dementie en hun mantelzorgers begeleidt.

LEUVEN, Landelijke Thuiszorg: Even bijtanken: Een dag vol deugddoeners voor dementerende personen en hun mantelzorger

Dementerende personen en hun mantelzorgers een verwendag aanbieden.

LEUVEN, OCMW: Vergeten naar buiten te komen?

Thuisverblijvende personen met dementie mogelijkheden bieden om te blijven participeren aan het gewone sociaal-culturele leven.

LIÈGE, stadsbestuur: Réserver un temps d'accueil au sein des maisons intergénérationnelles

Onthaalmomenten binnen de rusthuizen organiseren voor mensen met de eerste tekenen van dementie. Informatiefiches over dementie verspreiden om jongeren te sensibiliseren.

LIER, OCMW: Dementie: 'De mens telt'

Scholieren van de hoogste jaren theoretische en praktische kennis bijbrengen over dementie en ze in contact brengen met personen met dementie.

LUMMEN, OCMW: Dementerende ≠ Isoleren

De banden tussen mensen met dementie en hun mantelzorgers en actieve, gezonde senioren versterken door deel te nemen aan vormingssessies en het seniorenrestaurant.

MANHAY, OCMW: Alzheimer, le malade et son entourage et bonne compagnie...

Ontspanningsactiviteiten organiseren voor mensen met dementie en hun entourage.

MECHELEN, Centrum Geestelijke Gezondheidszorg De Pont: Pluk de Dag Dialogen. Interactieve, thematische gespreksmomenten n.a.v. de docureeks Pluk de Dag - leven met dementia

Een kant-en-klaar infopakket maken voor gemeenten

en OCMW's om interactieve, laagdrempelige gespreksmomenten te organiseren over dementie.

MONS, stadsbestuur: Alzheimer - ContactS-Mons: un dispositif global d'écoute, d'échanges et d'informations avec les personnes malades, leur famille et les professionnels

Een project opzetten waarbij extra aandacht wordt besteed aan de verbetering van het onthaal en de informatieverlening voor Alzheimerpatiënten en hun familie. Therapeutische workshops organiseren voor de patiënten rond kunst.

MORTSEL, OCMW: Thuiszorg aan personen met dementie: Een symbiose tussen mantelzorgers, vrijwilligers en professionelen

Een gespecialiseerd thuiszorgteam opleiden voor mensen met dementie en een dementietelefoon oprichten waar mensen terecht kunnen met vragen.

NAMUR, Le Bien Vieillir vzw: Services d'urgence et de proximité. Accompagner les personnes souffrant d'une démence avec un regard juste et respectueux

Informatiesessies organiseren voor eerstelijns-hulpverleners over omgaan met mensen met dementie.

REBECCQ, OCMW: Ateliers de stimulation pour les personnes atteintes de la maladie d'Alzheimer et soutien des aidants proches

Wekelijkse workshops organiseren in de gemeente om mensen met dementie te stimuleren en hun mantelzorgers te ondersteunen.

SAINT-GHISLAIN, gemeentebestuur: Commune Alzheimer admis

Recreatieve activiteiten organiseren voor mensen met dementie en hun familie.

STADEN, OCMW: Tandem. Een ondersteuningsprogramma voor personen met dementie in Staden

Een steunpunt oprichten voor thuisverblijvende personen met dementie en hun mantelzorgers.

SINT-GILLIS (BRUSSEL), Entr'Ages vzw: Il n'y a pas d'âge pour créer!

Wekelijkse ontmoetingen organiseren tussen vijftien studenten van de Ecole Supérieure de La Cambre en twaalf bejaarde mensen met of zonder Alzheimer om samen plastische creaties te maken en een tentoonstelling te organiseren.

SINT-GILLIS (BRUSSEL), gemeentebestuur: Respecter les racines et promouvoir l'ancrage de la personne Alzheimer dans son milieu de vie

Mensen met dementie binnen de wijk bijstaan om hun actieve rol in de samenleving te blijven behouden en hun levenskwaliteit te bevorderen. Opleidingen aanbieden en ontmoetingen organiseren voor mensen die met dementie in contact komen.

SINT-JANS-MOLENBEEK, OCMW: Couleurs Alzheimer

Een creatief atelier inrichten om de interactie tussen mensen met dementie en jonge kinderen te bevorderen.

SINT-LAMBRECHTS-WOLUWE, gemeentebestuur: Plate-forme Alzheimer

Een Alzheimerplatform creëren om mensen wegwijs te maken in het hulp- en activiteitenaanbod. Gymlessen organiseren en bijeenkomsten inrichten voor de verschillende actoren die met de ziekte geconfronteerd worden.

SIVRY-RANCE, gemeentebestuur: Alzheimer Café

Een Alzheimer Café inrichten waar mensen met dementie en hun mantelzorgers terecht kunnen voor informatie en ontspanning.

TOURNAI, Centre PSE Imstam: Un soutien aux aidants proches

Mantelzorgers de kans geven om een paar uur per week op adem te komen, door vrijwilligers in te zetten die de zorgen voor de hulpbehoevende thuis even overnemen.

VISÉ, stadsbestuur: Emmenez-moi

Een systeem opzetten waarbij vrijwilligers de patiënten en/of hun mantelzorgers helpen met boodschappen, administratieve taken, kleine verplaatsingen, medische bezoeken... Een informatiecentrum opstarten voor mantelzorgers.

ZWIJNDRECHT, OCMW en RVT Herleving: BBB Anders Bekeken - Begeleid Bewegingsproject met fietsBuddy's voor inwoners met dementie van Zwijndrecht

Een fietsproject uitwerken om inwoners met dementie te stimuleren meer te bewegen en mantelzorgers en vrijwilligers te ondersteunen.

7. OM NIET TE VERGETEN. TIEN WENKEN VOOR PROJECTEN

1. HEB GEDULD EN VERWACHT GEEN WONDEREN

Projecten rond dementie kosten tijd en energie, en de vooruitgang gaat vaak mondjesmaat. Niet iedere betrokkene is meteen mee of gewonnen voor je project. Wees je daarvan bewust. Blijf steentjes verleggen, en wees ook voorbereid op nu en dan een stroomversnelling, die vervolgens weer gaat luwen.

2. VERPERSOONLIJK JE PROJECT

Het is belangrijk dat lokale projecten een gezicht hebben: een of meer personen tot wie mensen zich kunnen wenden met ideeën, bedenkingen, noden, vragen, enz. Het is niet dat zij of hij het hele project moet 'dragen' en er in haar/zijn eentje verantwoordelijk voor is, maar een vast aanspreekpunt moet er zijn. Met folders alleen lukt het niet.

3. SPEEL IN OP RELATIES MET DE LOKALE GE- MEENSCHAP DIE SPONTAAN GROEIEN

Het gebeurt vaak dat mensen zich om persoonlijke redenen betrokken voelen bij de dementieproblematiek en 'iets willen doen': de dochter van een persoon met dementie leidt een koor, een zoon is directeur van een lagere school, iemand anders draagt bestuursverantwoordelijkheid, enz. 'Gebruik' hun bereidheid.

4. PAS JE PROJECT INDIEN NODIG AAN

Projecten evolueren voortdurend. Soms blijken initiële doelstellingen niet haalbaar, sla je andere wegen in, verandert de doelgroep... Wees flexibel, maar blijf wel de realiseerbaarheid van je (nieuwe) doelstellingen voor ogen houden.

5. SPREEK OVER HET PROJECT

Blijf mensen uit de buurt op de hoogte brengen van het project, ook zij die er op het eerste gezicht niets mee te maken hebben. Inspiratie en hulp kan soms uit onverwachte hoeken komen. Informeer ook geregeld de plaatselijke pers.

6. ZOEK PARTNERS

Een project rond dementie, dat doe je niet alleen. Blijf zoeken naar medestanders, partners, sympathisanten... Werk samen, over beleidsdomeinen en sectoren heen.

7. DENK AAN 'WAT NA HET PROJECT?'

We moeten vermijden dat projecten one shots worden, die na gedane zaken stilvallen en hierdoor ontgoochelingen creëren bij mensen omdat ze in hun verwachtingen worden teleurgesteld. Denk aan duurzaamheid en blijvende resultaten.

8. STEEL, PLUNDER EN ROOF!

Er ontstaan meer en meer projecten rond dementievriendelijkheid die inspirerend kunnen zijn. Maak er gebruik van, wissel ideeën uit, informeer je en kijk rond, ook in het buitenland. Deze gids zou er niet gekomen zijn als we er niet van overtuigd waren dat ideeën op verschillende plaatsen bruikbaar zijn.

9. ZOEK BEKENDE GEZICHTEN

Sleutelfiguren uit de lokale gemeenschap die zich achter het project zetten kunnen een belangrijk aanzuigeffect hebben. Het kan gaan om zeer diverse mensen: lokale politici, mensen uit het verenigingsleven, sporters, een Bekende Vlaming die bij u woont, de zaakvoerder van een bekende onderneming, een middenstander, enz.

10. MAAK VAN JE PROJECT EEN TOEGANKELIJK PROJECT

Zie hiernaast

EEN TOEGANKELIJK PROJECT, WAT IS DAT? DE ZEVEN B'S

BESCHIKBAAR: kunnen mensen uit de buurt/stad/gemeente die er nood aan hebben terecht bij het project? Of is de vraag groter dan het aanbod?

BRUIKBAAR: sluit het aanbod aan bij de vragen en wensen die lokaal leven? Dit veronderstelt dat die vragen en wensen ook bekend zijn.

BETROUWBAAR: uiteraard verwacht men dat gebruikers vertrouwen mogen hebben in het project en dat het uitgangspunt en de manier van werken dus weloverwogen zijn.

BEKEND: het project moet voldoende bekend zijn, en wel bij de groepen voor wie het is bestemd. Dat veronderstelt een aangepaste boodschap die via de geschikte lokale kanalen wordt verspreid.

BEGRIJPBAAR: je moet in de communicatie over je project voortdurend bedacht zijn op de verstaanbaarheid. Woorden die vanzelfsprekend lijken, zijn dat lang niet altijd voor iedereen, te beginnen met bijvoorbeeld 'woonzorgcentrum'...

BETAALBAAR: als er geld wordt gevraagd, mag dat niet ten koste gaan van een deel van de doelgroep die hierdoor afhaakt.

BEREIKBAAR: we richten ons veelal tot oudere mensen en dus is bereikbaarheid niet vanzelfsprekend. Een lokaal project veronderstelt lokale bereikbaarheid, fysiek maar ook psychologisch. Drempels, van welke aard ze ook zijn, zijn te vermijden.

8. OOK U BENT BETROKKEN PARTIJ! DE PROJECTEN EN HUN DOELGROEPEN

De projecten in deze gids spreken alles samen heel wat mensen aan. We sommen hieronder een aantal 'doelgroepen' op die actief bij projecten zijn betrokken. De cijfers en kernwoorden verwijzen naar de bladzijden waar die betrokkenheid wordt beschreven.



BANKBEDIENDEN 38

BEKENDE MEDEBURGERS 26

BURGEMEESTER ZIE BIJ LOKAAL BESTUUR

BUURTBEWONERS 57, 64

CULTUUR ZIE BIJ VERENIGINGEN

DICHTERS 65

ERFGOEDWERKERS 33, 46

ETNISCH-CULTURELE GROEPEN 26

GEMEENSCHAPSWACHTERS 81

GEMEENTEPERSONEEL 42

HANDELAARS 38, 71, 96

HULPDIENTEN 36

JONGEREN 38, 48, 52, 88

JOURNALISTEN 98

KINDEREN 29, 66

KUNSTACADEMIE 29, 66

KUNSTENAARS 26, 57

LOKAAL BESTUUR 34, 40, 86, 90, 98

MANTELZORGERS 32, 58, 73, 87

MIDDENSTANDERS ZIE BIJ HANDELAARS

NATUURSECTOR 46

POLITIEMENSEN 36, 76, 84

SCHEPENEN: ZIE BIJ LOKAAL BESTUUR

SCHOLEN (LEERKRACHTEN, LEERLINGEN) 38, 52

SOCIALE WERKERS 36

SPOEDDIENSTEN ZIE BIJ HULPDIENTEN

SPORT ZIE BIJ VERENIGINGEN

STADSWACHTERS ZIE BIJ GEMEENSCHAPSWACHTERS

TOERISTISCHE DIENSTEN ZIE VRIJE TIJD

TURKSE GEMEENSCHAP 26

VERENIGINGEN (SPORT, CULTUUR ENZ.) 42, 98

VRIJE TIJD (GEMEENTEDIENST): 45

VRIJWILLIGERS 58, 90

WINKELIERS EN WINKELPERSONEEL ZIE BIJ HANDELAARS

KONING BOUDEWIJNSTICHTING

Samen werken aan een betere samenleving
www.kbs-frb.be

De Koning Boudewijnstichting is een onafhankelijke en pluralistische stichting in dienst van de samenleving. We willen op een duurzame manier bijdragen tot meer rechtvaardigheid, democratie en respect voor diversiteit. De Stichting steunt jaarlijks zo'n 1.400 organisaties en individuen die zich engageren voor een betere samenleving. We focussen daarbij op deze thema's: armoede & sociale rechtvaardigheid, gezondheid, democratie in België, democratie in de Balkan, erfgoed, filantropie, migratie, ontwikkeling, leiderschap, lokaal engagement, partnerschap of uitzonderlijke ondersteuning. De Stichting werd opgericht in 1976 toen Koning Boudewijn 25 jaar koning was.

In 2011 werkt de Stichting met een startbudget van 30 miljoen euro. Dankzij de belangrijke jaarlijkse donatie van de Nationale Loterij, de Fondsen van individuen, verenigingen en bedrijven, en dankzij de vele giften en legaten stijgt dat budget in de loop van het jaar. Zo sloot de Stichting haar rekeningen in 2010 af op 69.500.000 €.

De Raad van Bestuur van de Koning Boudewijnstichting tekent de krachtlijnen uit en zorgt voor een transparant beleid. Voor de realisatie doet ze een beroep op een 60-tal medewerkers. De Stichting werkt vanuit Brussel en is actief op Belgisch, Europees en internationaal niveau. In België heeft de Stichting zowel lokale, regionale als federale projecten lopen.

Om onze doelstelling te realiseren, combineren we verschillende werkmethodes. We steunen projecten van derden of lanceren eigen acties, bieden een forum voor debat en reflectie, en stimuleren filantropie. De resultaten van onze projecten en acties worden verspreid via diverse mediakanalen. De Koning Boudewijnstichting werkt samen met overheden, verenigingen, ngo's, onderzoekscentra, bedrijven en andere stichtingen. We hebben een strategisch samenwerkingsverband met het European Policy Centre, een denktank in Brussel.

Meer info over onze projecten, evenementen en publicaties vindt u op www.kbs-frb.be. Een e-news houdt u op de hoogte. Met vragen kunt u terecht op info@kbs-frb.be of 070-233 728.

Koning Boudewijnstichting, Brederodestraat 21, B-1000 Brussel

02-511 18 40, fax 02-511 52 21

Giften op onze rekening IBAN: BE10 0000 0000 0404 – BIC: BPOTBEB1 zijn fiscaal aftrekbaar vanaf 40 euro.

SAMENVATTING

Dementie is in onze samenleving een belangrijke problematiek die de volgende decennia nog prominenter op de voorgrond zal treden. Behalve de persoon met dementie zelf is ook zijn omgeving betrokken partij. Uit onderzoek blijkt – en uit onze eigen ervaring weten we – dat er tot op vandaag een taboe rust op dementie. Dat leidt tot een vicieuze cirkel: mensen met dementie en hun familie raken erdoor geïsoleerd en hun levenskwaliteit gaat erop achteruit. Behalve een aandoening is dementie immers ook een sociale constructie.

Daar mogen we ons niet bij neerleggen. En dat doen veel mensen ook niet. De jongste jaren zien we dan ook op lokaal niveau allerlei hoopgevende initiatieven ontstaan die ingaan tegen het taboe en die mensen met dementie insluiten. Deze Inspiratiegids beschrijft een aantal voorbeelden van projecten in binnen- en buitenland waardoor gemeenten en steden hun ‘dementievriendelijkheid’ verhogen: hoe zijn ze ontstaan? Hoe ga je van idee naar project? Wat zijn instrumenten en acties? Welke lessen kunnen we trekken?

De waaier is zeer divers: het gaat van punctuele projecten over informatiecampagnes tot stadsbrede initiatieven die een groot aantal doelgroepen willen bereiken. Sommige projecten gaan radicaal in tegen het taboe, andere streven naar ontmoetingen, ook tussen de generaties, en naar integratie, nog andere vergroten de autonomie van mensen met dementie of creëren een veiligere samenleving. De gids wil gul ideeën aanreiken voor al wie op lokaal niveau een project wil opzetten, of dat nu in een grote stad of een kleine gemeente is, of je nu tot het personeel van de gemeente behoort of lid bent van een vereniging of directeur van een school. Ook het aantal doelgroepen dat de diverse projecten aanspreken is groot: het gaat van kinderen en jongeren, over verenigingen en handelaars, tot buurtbewoners en politiemensen.

Zoals bekend leven veel mensen met dementie thuis. Door een dementievriendelijke omgeving te creëren kunnen we met zijn allen de kwaliteit van dat leven verhogen en het thuis wonen verlengen. Daar zijn veel mensen en bij nader inzien de hele samenleving bij gebaat. Ook die overtuiging maakt de kracht van veel projecten uit.



Deze gids is ontstaan in de context van de projectoproep ‘Dementievriendelijke gemeente’ die de Koning Boudewijnstichting in 2009 lanceerde en waar inmiddels over heel België een zestigtal projecten voor zijn geselecteerd. Met haar oproep wil de Stichting een maatschappelijk draagvlak creëren voor een betere omgang met dementie en het doorbreken van het isolement. Ze werkt hiervoor samen met de Vereniging van Vlaamse Steden en Gemeenten en de afdeling OCMW van de Vereniging van de Stad en de Gemeenten van het Brussels Hoofdstedelijk Gewest. De projectoproep is een van de vele initiatieven van de Koning Boudewijnstichting in verband met dementie.

NAAR EEN DEMENTIE- VRIENDELIJKE GEMEENTE: WAAROM?

Omdat we het over een mensenrecht hebben.

Omdat het gaat over de levenskwaliteit van veel mensen.

Omdat 'dementievriendelijk' ook 'menschvriendelijk' betekent.

Omdat iedereen recht heeft op samen-leven.

Omdat mensen met dementie burgers zijn zoals u en ik.

Omdat het ook in het belang is van u en uw gemeente.

